

MAJORITY

B O W F E L L

BARRA DE SONIDO BLUETOOTH COMPACTA

BOW-BAR-BLK



Manual de instrucciones

Funciones y controles	1
¿Qué hay en la caja?	3
Luces indicadoras de modo	4
Utilizar la entrada USB	4
Utilizar la entrada óptica	5
Utilizar la entrada RCA	6
Utilizar la conexión MP3 LINK (Line in)	7
Conexión al suministro eléctrico	8
Funcionamiento del Bluetooth	9
Resolución de problemas	10
Especificaciones	11
Garantía	11
Información de seguridad	12

3

**AÑOS
GARANTÍA**

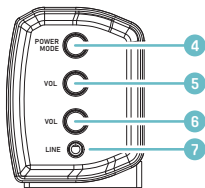
Registre su producto en línea de forma
GRATUITA 3 años de garantía en
www.majority.co.uk

Vista frontal/Indicador luminoso LED



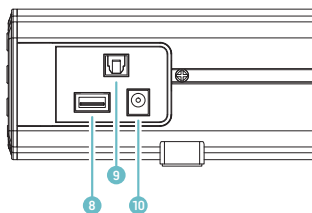
1. Altavoces
2. Sensor del mando a distancia
3. Indicador luminoso LED

Vista Lateral: Botones



4. Pulsar y mantener durante 3 segundos para encender/apagar el dispositivo. Pulsar para cambiar entre Bluetooth, USB, LINE u OPTICAL.
5. Subir volumen
6. Bajar volumen
7. Entrada estéreo "LINE" de 3,5 mm

Vista trasera: Panel de conexión de interfaces

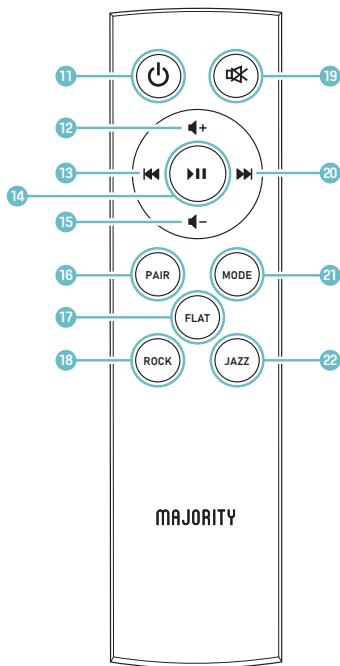


8. Entrada USB
9. Entrada Óptica
10. Entrada CC 12 V 1,5 A

Función de apagado automático

La barra de sonido Majority Bowfell entrará en reposo de forma automática después de 180 minutos si el televisor está apagado.

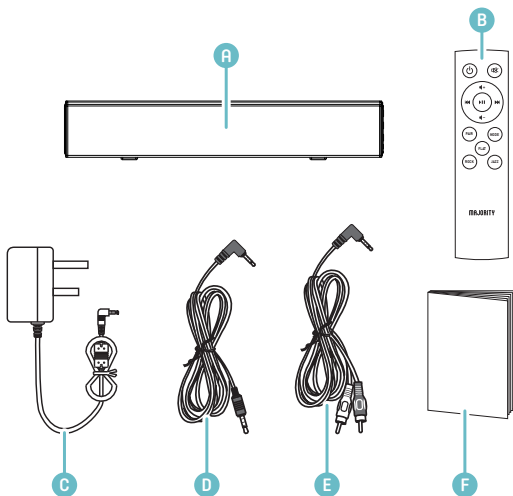
Mando a distancia



11. **Encendido/apagado**
12. **Volumen +:** Sube el volumen.
13. **Retroceso:** Utilizar en el modo Bluetooth/USB para retroceder una pista.
14. **Reproducir/Pausa:** En el modo Bluetooth/USB, pulsar para reproducir/poner en pausa.
15. **Volumen -:** Baja el volumen.
16. **PAIR:** En el modo Bluetooth, pulsar para emparejar con el dispositivo. Pulsar de nuevo para desconectar.
17. **FLAT:** Restaura la configuración por defecto de sonido.
18. **ROCK:** Activa el efecto de sonido del modo ROCK.
19. **MUTE:** Activar/desactivar sonido.
20. **Avance:** Utilizar en el modo Bluetooth/USB para avanzar una pista.
21. **MODE:** Cambia entre modos.
22. **JAZZ:** Activa el efecto de sonido del modo JAZZ.

Contenido de la caja

- A. Barra de sonido Majority Bowfell
- B. Mando a distancia
- C. Adaptador
- D. Cable de audio 3,5 mm a 3,5 mm
- E. Cable de audio RCA 3,5 mm
- F. Manual de instrucciones

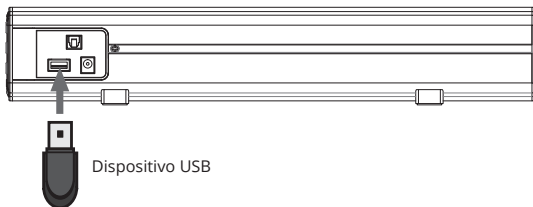


Luces indicadoras de modo

Estado	Luces idicadoras
Apagado	Rojo
Modo óptico	Naranja
Modo USB	Azul claro
Modo Line in	Verde
Preparado para Bluetooth	Azul intermitente
Bluetooth conectado	Azul

Utilizar la entrada USB

1. Conecte el dispositivo USB a la toma USB (**Ref.8**) en la barra de sonido.
2. Pulse el botón "MODE" (**Ref.21**) del mando a distancia y el indicador LED pasará a ser AZUL CLARO.
3. Reproduzca los archivos de música desde el dispositivo USB mediante la barra de sonido.



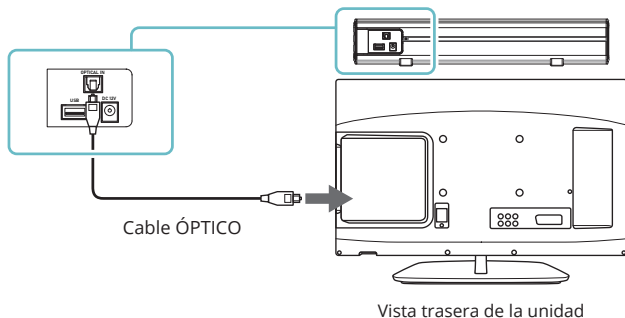
Utilizar la entrada óptica

Necesitará: Una fuente de audio con una salida de audio óptico y un cable de audio óptico digital (no incluido).

Conecte el cable óptico a la barra de sonido (**Ref.9**).

Pulse el botón OPTICAL en el mando a distancia o en la unidad principal (**Ref.4/Ref.11**) para seleccionar el modo óptico. El indicador LED del modo se volverá NARANJA.

Configure el ajuste de sonido en PCM o Audio Óptico mediante los controles del dispositivo conectado.



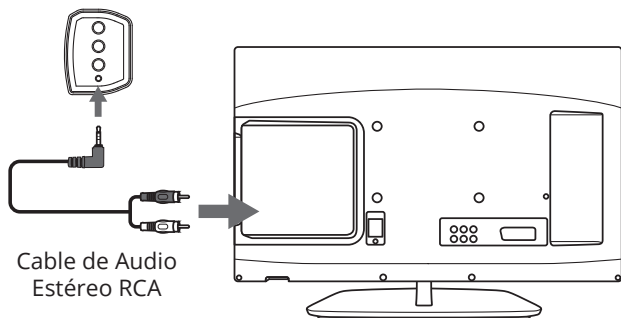
Utilizar la entrada RCA

Necesitará: Una fuente de audio con una salida RCA y un cable RCA (incluido).

Conecte el cable RCA a la salida RCA de la fuente de audio y a la entrada "Line in" (AUX2) de la barra de sonido (**Ref.7**).

Pulse el botón POWER/MODE en el mando a distancia o en la unidad principal (**Ref.4/Ref.11**) para seleccionar el modo LINE IN. El indicador LED se volverá VERDE.

Configure el ajuste de sonido en Salida estéreo analógica/RCA/Salida de audio mediante los controles del dispositivo conectado.



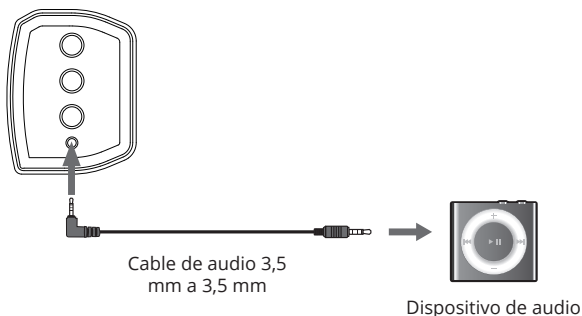
Utilizar la conexión MP3 LINK (Line in)

Conecte uno de los extremos del cable de entrada de audio 3,5 mm (incluido) en la entrada LINE de la unidad (**Ref.7**).

Conecte el otro extremo del cable en la salida de audio/salida de auriculares del reproductor MP3 u otra fuente de audio.

Pulse el botón POWER/MODE (**Ref.4/Ref.11**) varias veces para acceder al modo LINE. El indicador LED se volverá VERDE.

Vista lateral de la unidad



Conexión al suministro eléctrico

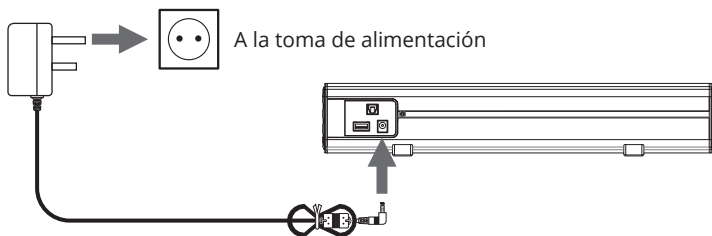
Asegúrese de que el voltaje de alimentación sea de 100 V~240 V.

Cualquier otro voltaje podría provocar daños a la unidad.

Desenrolle por completo el cable de alimentación. Conecte el enchufe de alimentación a la toma de red. Asegúrese de que el enchufe de alimentación esté completamente introducido en la toma de alimentación.

El enchufe de alimentación/conector del aparato se utiliza como dispositivo de desconexión, que deberá permanecer fácilmente accesible.

Conecte el adaptador a la unidad y a la Toma CA (**Ref.10**).



Asegúrese de que todas las conexiones de audio de la unidad estén conectadas antes de conectarla a la toma de alimentación.

Desenchufe el cable de alimentación de la toma cuando no se utilice la unidad durante un período prolongado de tiempo.

Funcionamiento del Bluetooth

Emparejar un dispositivo Bluetooth por primera vez

Seleccione y pulse el botón MODE directamente en el mando a distancia (**Ref.21**) o en la barra de sonido (**Ref.4**) hasta que seleccione el modo Bluetooth, indicado por una luz intermitente azul.

A través de los controles nativos del dispositivo Bluetooth, seleccione "Majority Bowfell" cuando se le pida seleccionar un dispositivo Bluetooth.

Si el dispositivo solicita una contraseña, introduzca la contraseña por defecto "0000". Si experimenta algún problema en este momento, consulte las instrucciones sobre cómo emparejar y conectar dispositivos Bluetooth en el manual de su dispositivo Bluetooth.

Cuando haya conseguido emparejarlo y conectarlo correctamente, la unidad emitirá un pitido y el indicador de emparejado mostrará una luz fija azul. Después del primer emparejado, la unidad permanecerá emparejada a no ser que el usuario la desvincule de forma manual o se reinicie el dispositivo.

Para desvincular, mantenga pulsado el botón PAIR durante 3 segundos. Ahora ya es posible emparejar el dispositivo con otro dispositivo Bluetooth.

Si su dispositivo se desvincula o no puede conectarse, repita los pasos anteriores.

Si experimenta algún problema con la barra de sonido, consulte la siguiente lista de control.

Fallo	Posible causa / solución
No funciona/ no se enciende	<p>Compruebe que hay corriente eléctrica en la toma de alimentación. Compruebe que el adaptador de corriente está conectado de forma correcta a la toma de alimentación.</p>
No hay sonido	<p>Compruebe si el aparato está ajustado en MUTE. Compruebe si ha seleccionado MODE correctamente. Compruebe que los cables se han instalado adecuadamente.</p>
La conexión Bluetooth no tiene sonido	<p>Compruebe si hay pulsado el botón PAIR antes de realizar el emparejado. Compruebe si el dispositivo externo necesita la contraseña "0000".</p>
Problemas de funcionamiento	<p>Apague y desenchufe la unidad. Déjela reposar durante 2 minutos y vuelva a encenderla. Si un modo en concreto está ocasionando problemas, pruebe otra conexión como la Óptica, AUX o Bluetooth.</p>
Problemas de funcionamiento del mando a distancia	<p>Compruebe si necesita cambiar las pilas. Sustitúyalas si fuese necesario. Compruebe que no hay obstáculos que bloqueen el sensor remoto.</p>
No hay sonido cuando se conecta y cambia al modo Óptico	<p>Compruebe y asegúrese que los ajustes de audio de la fuente de entrada (p. ej. TV, consola, reproductor de DVD, etc.) están en el modo PCM cuando utiliza una conexión digital (como la óptica, HDMI y COAXIAL).</p>

Especificaciones

Fuente de alimentación	CC 12 V 1,5 A
Respuesta de frecuencia	30 Hz-20 kHz
Relación S/R	70 dB
Separación	45 dB
Bluetooth	V5.0
Dimensiones (An x Al x Pr)	38,8 x 5,4 x 7,2 cm
Peso neto	1,5 kg

Servicio técnico

Si necesita más ayuda con la barra de sonido, póngase en contacto con nuestro servicio técnico en la página web de Majority:

www.majority.co.uk/support

Garantía

Todos los productos cuentan con una garantía básica de 12 meses. Se deberán registrar en www.majority.co.uk para que la garantía sea válida. Cuando esté en la página web, acceda al menú "Registre su producto". También tendrá la posibilidad de ampliar la garantía otros 24 meses, de forma gratuita.

1. **Lea estas instrucciones.**
2. Guarde estas instrucciones. También puede descargarlas desde www.majority.co.uk
3. Respete todas las advertencias
4. Siga todas las instrucciones
5. No limpie el aparato con agua o cerca de una fuente de agua
6. No obstruya ninguna ranura de ventilación. Instálelo según las instrucciones del fabricante.
7. No lo instale cerca de ninguna fuente de calor como radiadores, fuentes de aire caliente, estufas u otros aparatos (incluidos amplificadores) que generen calor.
8. Proteja los cables de alimentación para que no puedan pisarlos, pinzarlos o ni dañarlos, sobre todo en los enchufes, tomas de corriente y los puntos por los que salen del aparato.
9. Utilice únicamente conexiones/accesorios especificados por el fabricante.
10. Desenchufe el aparato durante las tormentas eléctricas cuando no se utilice durante períodos prolongados.
11. Toda reparación deberá ser llevada a cabo por personal cualificado. Se deberán realizar reparaciones cuando el aparato se estropee de cualquier forma, si hay daños en el cable o la toma de alimentación, si se han vertido líquidos o se han caído objetos sobre el dispositivo o si este ha estado expuesto a la lluvia o humedad, si no funciona correctamente o se ha caído al suelo.
12. No coloque sobre el aparato una llama viva, como por ejemplo una vela.
13. Elimine los productos eléctricos y baterías usados de manera segura y de acuerdo con la legislación y normas locales.

ADVERTENCIAS ADICIONALES

No ponga el aparato a goteos o salpicaduras y no coloque sobre él objetos que contengan líquidos, como jarrones. El enchufe de la red se utiliza como dispositivo de desconexión y deberá ser fácilmente accesible durante la utilización del aparato. Para desconectar completamente el aparato de la red eléctrica, el enchufe de alimentación deberá extraerse por completo de la toma de alimentación. La batería no deberá ser expuesta a calor excesivo como la luz del sol, el fuego o similares.

RECICLADO DE PRODUCTOS ELÉCTRICOS

Recicle sus aparatos eléctricos usados y con ello estará ayudando a proteger el medioambiente.



Este símbolo indica que un producto eléctrico no deberá eliminarse con otros residuos domésticos. Llévelo a unas instalaciones apropiadas para su eliminación cuando haya terminado su vida útil.

IMPORTANTE: Lea atentamente todas las instrucciones antes de su utilización y guárdelas para consultas futuras.



Riesgo de electrocución.
No abrir



Lea atentamente todas las instrucciones antes de su utilización y guárdelas para consultas futuras



Utilice únicamente piezas de repuesto idénticas para su mantenimiento



ATENCIÓN

RIESGO DE SHOCK
ELÉCTRICO NO ABRIR



CAUTION

RISK OF ELECTRIC SHOCK
DO NOT OPEN



IMPORTANTE: Lea atentamente todas las instrucciones antes de su utilización y guárdelas para consultas futuras

MAJORITY

www.majority.co.uk