

MAJORITY

B O W F E L L

MINI BARRE DE SON BLUETOOTH

BOW-BAR-BLK



Manuel d'utilisation

Commandes et fonctions.....	1
Que contient la boîte ?	3
Voyants lumineux d'indication du mode actif	4
Mode opératoire de l'entrée USB.....	4
Mode opératoire de l'entrée optique	5
Mode opératoire de l'entrée RCA.....	6
Mode opératoire de la connexion MP3 LINK (Line In)	7
Raccordement à l'alimentation secteur	8
Mode opératoire de la connexion Bluetooth.....	9
Dépannage.....	10
Caractéristiques.....	11
Garantie	11
Consignes de sécurité	12

3

**GARANTIE
ANS**

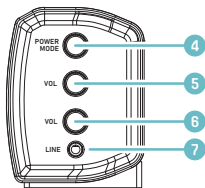
Enregistrez votre produit en ligne pour
bénéficier d'une garantie prolongée de 3 ans
GRATUITE à l'adresse : www.majority.co.uk

Vue avant / Voyants DEL



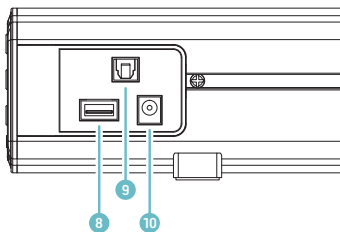
1. Haut-parleurs
2. Capteur de la télécommande
3. Voyants DEL

Vue latérale : Boutons



4. Pressez et maintenez ce bouton enfoncé pendant 3 secondes pour allumer/éteindre l'unité. Appuyez sur ce bouton pour basculer entre les modes Bluetooth, USB, Entrée LIGNE ou Entrée OPTIQUE.
5. Augmenter le volume
6. Diminuer le volume
7. Connecteur stéréo 3,5 mm Entrée LIGNE

Vue de dos : Panneau des connecteurs

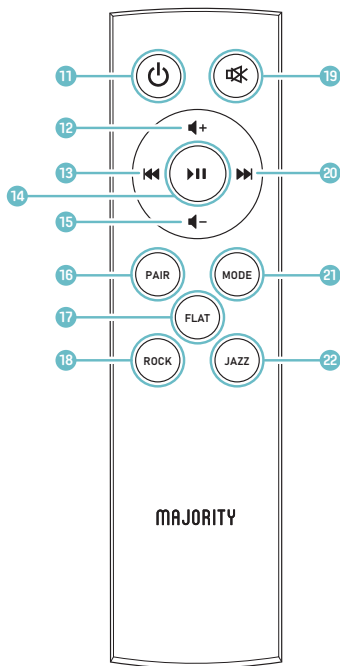


8. Prise USB
9. Prise ENTRÉE OPTIQUE
10. Prise CC 12 V 1,5 A

Fonction de mise hors tension automatique

La barre de son Majority Bowfell passe automatiquement en mode veille au bout de 180 minutes d'inactivité, le téléviseur connecté doit pour cela être éteint.

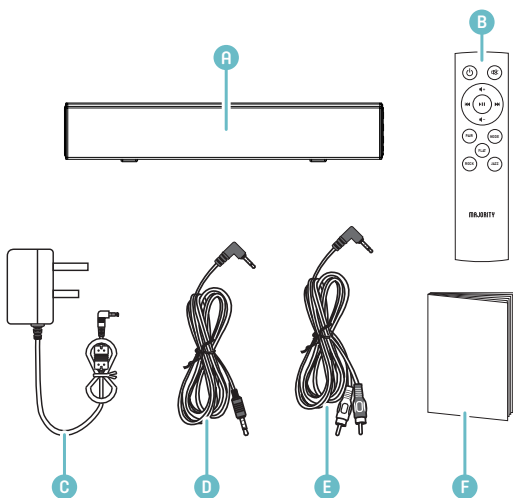
Télécommande



11. **Marche/Arrêt**
12. **Volume +** : pour augmenter le volume.
13. **Précédent** : en mode USB/Bluetooth, utilisez ce bouton pour revenir à la piste précédente.
14. **Lecture/Pause** : en mode USB/Bluetooth, appuyez sur ce bouton pour lire/interrompre la lecture du contenu multimédia.
15. **Volume -** : pour diminuer le volume.
16. **PAIRAGE** : en mode Bluetooth, appuyez sur ce bouton pour appairer la barre de son à votre appareil. Appuyez à nouveau sur ce bouton pour les déconnecter.
17. **PLAT** : pour restaurer les paramètres audio par défaut.
18. **ROCK** : pour activer l'effet sonore ROCK.
19. **SOURDINE** : pour activer/désactiver le son.
20. **Suivant** : en mode USB/Bluetooth, utilisez ce bouton pour accéder à la piste suivante.
21. **MODE** : pour changer de mode.
22. **JAZZ** : pour activer l'effet sonore JAZZ.

Contenu de l'emballage

- A. Barre de son Majority Bowfell
- B. Télécommande
- C. Adaptateur
- D. Câble audio 3,5 mm - 3,5 mm
- E. Câble audio 3,5 mm - RCA
- F. Manuel d'utilisation



Voyants lumineux d'indication du mode actif

État	Voyants lumineux
Appareil éteint	Rouge
Mode optique	Orange
Mode USB	Bleu clair
Mode Entrée ligne	Vert
Connexion Bluetooth prête	Clignote en bleu
Connexion à l'appareil Bluetooth établie	Bleu

Mode opératoire de l'entrée USB

1. Connectez votre appareil USB à la prise USB (Réf. 8) de la barre de son.
2. Appuyez sur le bouton « MODE » (Réf. 21) de la télécommande, le voyant DEL s'allume en BLEU CLAIR.
3. Lisez les fichiers musique de l'appareil USB, qui sont diffusés via les haut-parleurs de la barre de son.



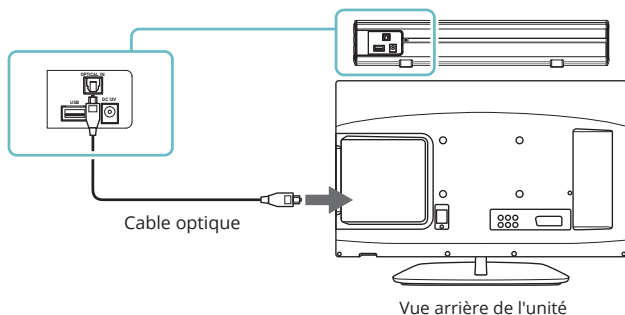
Mode opératoire de l'entrée optique

Vous aurez besoin des éléments suivants : Une source audio disposant d'une sortie audio optique et un câble audio optique numérique (vendu séparément).

Branchez le câble optique à la barre de son (Réf. 9).

Appuyez sur la touche OPTIQUE de la télécommande ou de l'unité principale (Réf. 4 / Réf. 11) pour passer en mode Optique. La DEL de l'indicateur du mode actif devient ORANGE.

En utilisant les commandes de votre appareil connecté, assurez-vous que les paramètres audio sont définis sur « PCM » ou « Audio optique ».



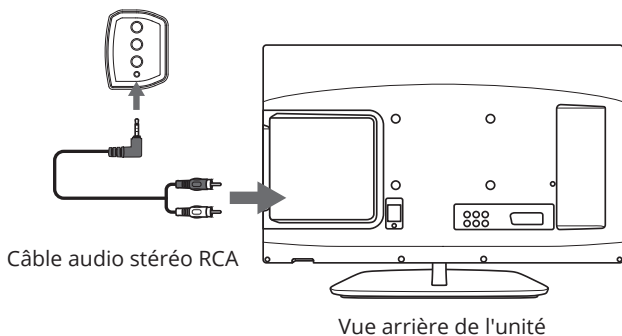
Mode opératoire de l'entrée RCA

Vous aurez besoin des éléments suivants : une source audio disposant d'une sortie audio RCA et un câble audio RCA (inclus).

Connectez le câble audio RCA à la sortie RCA de la source audio, puis à la prise Entrée ligne (AUX 2) de la barre de son (Réf. 7).

Appuyez sur la touche ALIMENTATION/MODE de la télécommande ou de l'unité principale (Réf. 4 / Réf. 11) pour passer en mode ENTRÉE LIGNE. La DEL de l'indicateur du mode actif devient VERTE.

En utilisant les commandes de votre appareil connecté, assurez-vous que les paramètres audio sont définis sur la sortie Stéréo analogique / RCA / Sortie audio.



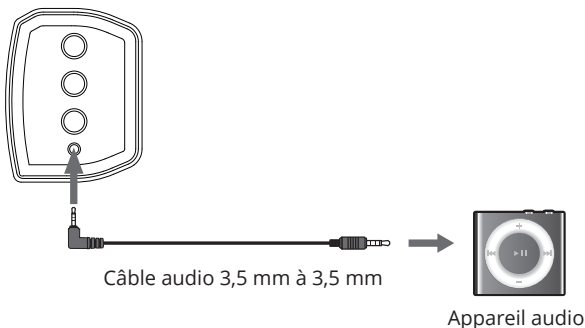
Mode opératoire de la connexion MP3 LINK (Entrée ligne)

Branchez une extrémité d'un câble audio de 3,5 mm (inclus) à la prise Entrée ligne (Réf. 7) de l'unité.

Branchez l'autre extrémité du câble à la prise de sortie audio / sortie casque d'un lecteur MP3 ou d'une autre source audio.

Appuyez plusieurs fois sur le bouton ALIMENTATION/MODE (Réf. 4 / Réf. 11) pour activer le mode ENTRÉE LIGNE. La DEL de l'indicateur du mode actif devient VERTE.

Vue latérale de l'unité



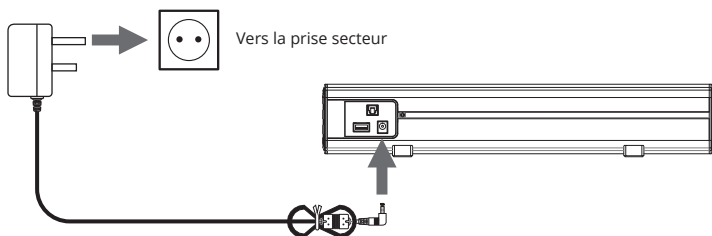
Raccordement à l'alimentation secteur

Vérifiez que la tension d'alimentation secteur se situe dans la plage de tensions 100 V - 240 V. Toute autre tension peut endommager l'unité.

Déroulez le câble d'alimentation sur toute sa longueur. Branchez la fiche secteur à une prise de courant secteur. Assurez-vous que la fiche secteur est entièrement insérée dans la prise de courant secteur.

La prise électrique ou le coupleur est utilisé(e) comme dispositif de débranchement. Le dispositif de débranchement doit rester facilement accessible.

Branchez l'adaptateur à l'unité et à la prise d'alimentation CA (**Réf. 10**).



Assurez-vous que tous les branchements audio de l'unité sont réalisés avant de la connecter à la prise de courant secteur.

Débranchez le cordon d'alimentation de la prise de courant lorsque vous comptez ne pas utiliser l'unité pendant une période prolongée.

Mode opératoire de la connexion Bluetooth

Appairer un appareil Bluetooth pour la première fois

Sélectionnez et appuyez directement sur le MODE de la télécommande (Réf. 21) ou de la barre de son (Réf. 4) jusqu'à ce que le mode Bluetooth soit sélectionné, il est indiqué par le voyant bleu clignotant.

En utilisant les commandes de votre appareil Bluetooth, sélectionnez « Majority Bowfell » lorsque vous êtes invité à choisir un appareil Bluetooth.

Si votre appareil vous demande de saisir un mot de passe, entrez le mot de passe par défaut « 0000 ». Si vous rencontrez des problèmes à ce stade, veuillez vous reporter au guide de l'utilisateur de votre appareil Bluetooth pour obtenir des instructions sur l'appairage et la connexion d'appareils Bluetooth.

Une fois l'appairage et la connexion réussis, un bip est émis par l'unité, l'Indicateur de pairage s'allume en bleu de manière fixe. Après l'appairage initial, l'unité restera appairée à cet appareil Bluetooth, à moins que vous ne la désappairiez manuellement ou que vous réinitialisiez l'appareil Bluetooth.

Pour les désappairer, pressez et maintenez enfoncé le bouton PAIRAGE pendant 3 secondes. Vous pouvez désormais appairer l'unité avec un autre appareil Bluetooth.

Si votre appareil n'est plus appairé ou si vous constatez qu'il ne peut pas se connecter à l'unité, répétez la procédure ci-dessus.

Si vous rencontrez un problème avec votre barre de son, veuillez vous reporter au guide de dépannage suivant.

Problème	Cause/solution potentielle
Pas d'alimentation électrique / l'unité ne fonctionne pas.	Vérifiez que la prise de courant est fonctionnelle. Vérifiez que l'adaptateur secteur est correctement connecté à la prise de courant.
Pas de son.	Vérifiez que l'unité n'est pas réglée sur le mode SOURDINE. Vérifiez que MODE est correctement sélectionné. Vérifiez que les câbles sont correctement installés.
Aucun son n'est émis durant la connexion Bluetooth.	Vérifiez d'avoir bien appuyé sur le bouton PAIRAGE avant l'appairage. Vérifiez si l'appareil externe nécessite la saisie du mot de passe « 0000 ».
Perturbation d'ordre fonctionnelle	Éteignez et débranchez l'unité. Patientez 2 minutes, puis rallumez-la. Si un mode particulier pose problème, essayez une autre connexion : Optique, AUX ou Bluetooth.
Problèmes de fonctionnement de la télécommande	Vérifiez si la pile nécessite un remplacement. Remplacez-la si nécessaire. Vérifiez la présence d'obstacles entravant le fonctionnement du capteur de la télécommande.
Aucun son n'est émis durant la connexion, le mode ENTRÉE OPTIQUE s'active automatiquement	Vérifiez et assurez-vous que le son de la source d'entrée (par exemple, un téléviseur, une console de jeux, un lecteur DVD, etc.) est réglé sur le mode PCM lorsque vous utilisez une connexion numérique (comme les connecteurs Optique, HDMI et COAXIAL).

Caractéristiques

Alimentation électrique	CC 12 V 1,5 A
Réponse en fréquence	30 Hz à 20 KHz
Rapport signal/bruit	70 dB
Séparation	45 dB
Bluetooth	V5.0
Dimensions (L x H x P)	38,8 x 5,4 x 7,2 cm
Poids net	1,5 kg

Assistance

Si vous avez besoin d'une assistance supplémentaire concernant votre nouvelle barre de son, veuillez contacter notre équipe d'assistance sur le site Web de Majority :

www.majority.co.uk/support

Garantie

Tous les produits sont livrés avec une garantie standard de 12 mois. Tous les articles doivent être enregistrés sur le site Web www.majority.co.uk pour que la présente garantie soit valide. Une fois sur cette page Web, utilisez le menu pour trouver « Enregistrer votre produit ». Vous aurez également la possibilité de prolonger gratuitement votre garantie pendant 24 mois de plus.

1. Lisez ces instructions.
2. Conservez ces instructions. Ces instructions peuvent également être téléchargées sur le site Web www.majorityradios.co.uk.
3. Tenez compte de tous les avertissements.
4. Suivez toutes les instructions.
5. Ne nettoyez pas l'appareil avec de l'eau ou à proximité de points d'eau.
6. Ne bloquez aucun orifice d'aération. Installez l'unité conformément aux instructions du fabricant.
7. Ne l'installez pas à proximité de sources de chaleur comme un radiateur, une bouche d'air chaud, une cuisinière ou tout autre appareil (y compris un amplificateur) qui génère de la chaleur.
8. Placez le cordon d'alimentation de sorte qu'il ne soit ni piétiné ni comprimé, en particulier au niveau de la fiche de connexion, de la prise de courant et du point de sortie de l'appareil.
9. Utilisez uniquement les fixations/accessoires spécifiés par le fabricant.
10. Débranchez cet appareil pendant les orages ou au cours des longues périodes de non utilisation.
11. Confiez la réparation de l'unité à un technicien qualifié. Des réparations sont nécessaires si l'appareil est endommagé d'une façon quelconque, par exemple : cordon ou prise d'alimentation endommagé, liquide renversé ou objet tombé à l'intérieur de l'appareil, exposition de l'appareil à la pluie ou à l'humidité, appareil qui ne marche pas normalement ou que l'on a fait tomber.
12. Aucune source de flamme nue, telle que des bougies allumées, ne doit être posée sur l'appareil.
13. Éliminez les produits électriques et les batteries usagés en toute sécurité et conformément aux réglementations et autorités locales.

AVERTISSEMENTS SUPPLÉMENTAIRES

Cet appareil doit être gardé à l'abri des gouttes ou des éclaboussures d'eau ; ne posez jamais un objet contenant de l'eau sur cet appareil, par exemple un vase.

La fiche d'alimentation principale est utilisée comme dispositif de débranchement et doit rester facilement accessible durant l'utilisation prévue. Pour mettre entièrement hors tension l'unité de l'alimentation secteur principale, la fiche secteur doit être complètement débranchée de la prise de courant secteur.

Veillez à ce que les piles ne soient pas exposées à une source de chaleur excessive telle que les rayons du soleil, des flammes, etc.

RECYCLAGE DES PRODUITS ÉLECTRIQUES

Vous devez désormais recycler vos déchets électriques et contribuer ainsi à la protection de l'environnement.



Ce symbole signifie qu'un produit électrique ne doit pas être éliminé avec les ordures ménagères normales. Lorsque vous avez terminé de l'utiliser, veuillez vous assurer de déposer celui-ci dans une installation appropriée à son élimination.

IMPORTANT : Veuillez lire attentivement l'ensemble des instructions avant toute utilisation et conserver celles-ci de manière à pouvoir vous y référer ultérieurement.



Risque d'électrocution.
Ne pas ouvrir



Lisez l'ensemble des instructions avant toute utilisation et conservez-les pour pouvoir vous y référer ultérieurement.



Utilisez exclusivement des pièces identiques à celles d'origine pour les réparations.



ATTENTION

RISQUE D'ELECTROCUTION
NE PAS OUVRIR



CAUTION

RISK OF ELECTRIC SHOCK
DO NOT OPEN



IMPORTANT : Veuillez lire attentivement l'ensemble des instructions avant toute utilisation et conserver celles-ci de manière à pouvoir vous y référer ultérieurement.

MAJORITY

www.majority.co.uk