

# D 4 0

USER MANUAL

EN

DE

FR

IT

ES

## MAJORITY

---

HOME AUDIO • CAMBRIDGE

Inhalt.....	2
Verpackungsinhalt.....	3
Bedienelemente und Funktionen.....	4
Einrichtung Ihrer Majority-D40-Lautsprecher.....	7
Grundbetrieb.....	8
Bluetooth-, SD- und USB-Steuerelemente.....	9
AUX- und Glasfasermodus.....	10
Bluetooth-Modus.....	11
USB- und SD-Kartenmodus.....	12
Kopfhörer anschließen.....	13
Fehlersuche.....	14
Spezifikation & Garantie.....	15
Sicherheitsinformationen.....	16

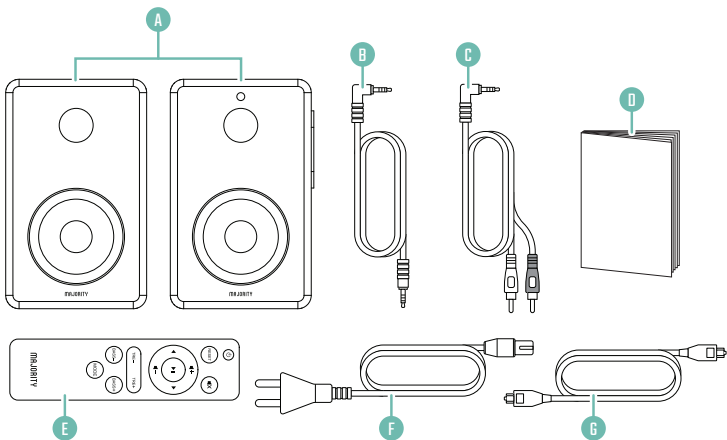
3

**JAHRE  
GARANTIE**

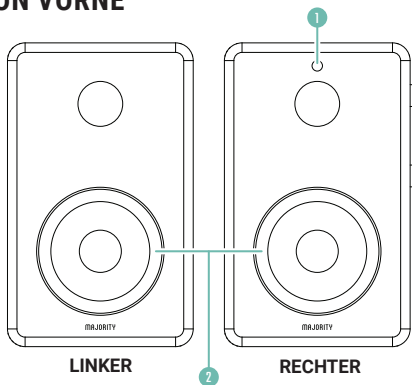
Registrieren Sie Ihr Produkt kostenlos online mit 3  
Jahren Garantie bei: [www.majority.co.uk](http://www.majority.co.uk)

## WAS BEFINDET SICH IN DER SCHACHTEL?

- A. Regallautsprecher Majority D40
- B. AUX-Kabel 3,5 mm auf 3,5 mm
- C. Kabel 3,5 mm auf RCA
- D. Bedienungsanleitung
- E. Fernbedienung
- F. Netzadapter
- G. Optisches Kabel



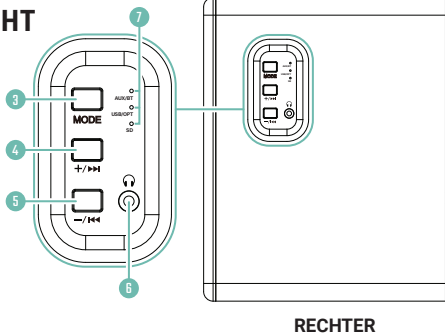
## ANSICHT VON VORNE



1. Fernbedienungssensor

2. Lautsprecher

## SEITENANSICHT



3. Mode

4. Vol + / Next

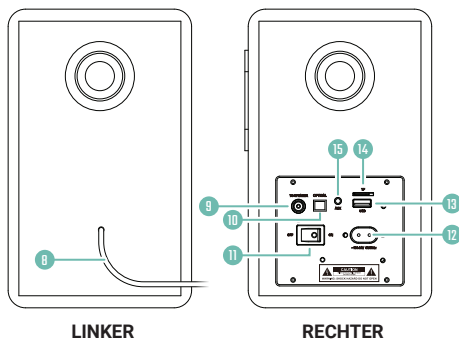
5. Vol - / Previous

4

6. Headphone Jack

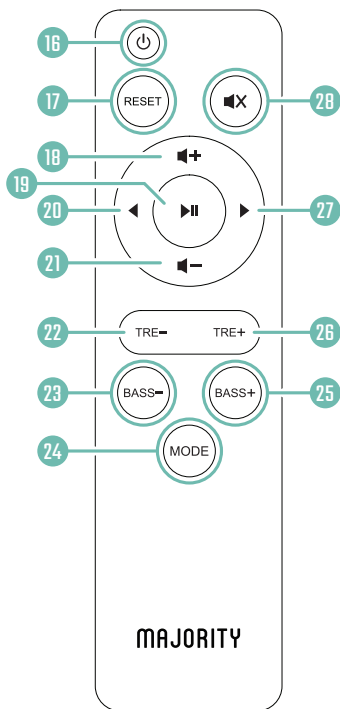
7. Mode indicator lights

## ANSICHT VON HINTEN



- |     |                                      |     |                                  |
|-----|--------------------------------------|-----|----------------------------------|
| 8.  | Lautsprecher-Verbindungskabel        | 11. | Strom Ein/Aus                    |
| 9.  | Audioausgang für linken Lautsprecher | 12. | Netzanschluss 100–240 V/50-60 Hz |
| 10. | OPTISCHER Eingang                    | 13. | USB-Anschluss                    |
|     |                                      | 14. | SD-Kartensteckplatz              |
|     |                                      | 15. | AUX-Eingang                      |

## FERNBEDIENUNG



- 16. Power
- 17. Reset
- 18. Lautstärke +
- 19. Play/Pause
- 20. Zurück/Rückkehr
- 21. Lautstärke -
- 22. Höhen -
- 23. Bass -
- 24. Mode
- 25. Bass +
- 26. Höhen +
- 27. Weiter
- 28. Stumm



Bitte beachten Sie, dass sich die mit (vgl. \*Zahl\*) gekennzeichneten Verweise auf die Nummerierungen der Tasten am Lautsprecher oder an der Fernbedienung beziehen, die auf den Abbildungen auf den Seiten 2-4 dargestellt sind.

### **Anschließen und Einschalten des Systems**

Schließen Sie das eine Ende des mitgelieferten Netzkabels an der Rückseite des Primärlautsprechers (vgl. 12) und das andere Ende an eine Steckdose an. Schalten Sie das System an der Rückseite des Primärlautsprechers (vgl. 11) ein.

Verbinden Sie die beiden Lautsprecher über das Lautsprecheranschlusskabel (**Ref.8**) miteinander. Stecken Sie dazu den linken Kabelstecker in den rechten (primären) Lautsprecheranschluss, auf dem "To L speaker" steht (**Ref.9**).

### **Einschalten Ihrer Majority-D40-Lautsprecher**

Drücken Sie die Taste  (vgl. 16) oder halten Sie die Taste ‚Mode‘ am Primärlautsprecher (vgl. 3) gedrückt, um die Lautsprecher einzuschalten. Drücken Sie die Taste , um die Lautsprecher auszuschalten.

### **Stromversorgung der Fernbedienung**

Entfernen Sie den Batteriefachdeckel von der Fernbedienung. Legen Sie zwei AAA-Batterien (mitgeliefert) ein. Bringen Sie den Batteriefachdeckel wieder an.

Hinweis: Achten Sie bei Verwendung der Fernbedienung darauf, diese auf den Fernbedienungssensor (vgl. 1) zu richten, da das System andernfalls möglicherweise nicht auf die Tastenbefehle reagiert.

## Grundlegende Bedienelemente

Lautstärke, Höhen und Bass können in allen Lautsprechermodi geändert werden.

Verwenden Sie zum Regeln der Lautstärke die Tasten ◀+ (vgl. 18)/(vgl. 4) und ▶- (vgl. 21)/(vgl. 5). Drücken Sie ▶X (vgl. 28), um den Ton stummzuschalten.

Verwenden Sie zum Regeln von Bass und Höhen die Tasten Höhen- (vgl. 22), Höhen+ (vgl. 26), Bass- (vgl. 23) und Bass+ (vgl. 25). Drücken Sie ‚RESET‘ (vgl. 17), um die Höhen- und Basseinstellungen zurückzusetzen.

Im Bluetooth-, SD- oder USB-Modus, können Sie mit den Tasten ◀ ▶ (vgl. 20)/(vgl. 27) und -/◀◀ +/▶▶ (vgl. 4)/(vgl. 5) gedrückt halten) Songs überspringen und zurück- bzw. vorspulen (siehe Seite 7).

## Modusumschaltung

Wenn ein USB- oder AUX-Kable angeschlossen bzw. eine SD-Karte eingeschoben wird, schaltet das System automatisch in den richtigen Modus und startet die Tonwiedergabe. Bei Bedarf können Sie den gewünschten Modus auch mit der Taste ‚Mode‘ (vgl. 24)/(vgl. 3) wählen.

An den Lautsprechern werden Bluetooth- und USB-Modus mit einer blauen Leuchte angezeigt. Alle anderen Modi werden mit einer roten Leuchte (vgl. 7) angezeigt.



Beachten Sie bitte, dass die folgenden Bedienvorgänge und Funktionen lediglich für die Modi Bluetooth, SD-Karte und USB gelten. Informationen zu Bedienung und Funktionen in den Modi AUX und Glasfaser finden Sie im Abschnitt ‚AUX- und Glasfasermodus‘ (Seite 8).

Hinweis: In der nachstehenden Tabelle steht (H) für ‚gedrückt halten‘.

Fernbedienung	Lautsprecher	Funktion
◀- ▶+	-/ ◀◀ ▶/▶▶	Lautstärke erhöhen/verringern
◀ ▶	(H) -/ ◀◀ ▶/▶▶	Vorheriger/nächster Song
(H) ◀ ▶	n.v.	Zurück-/Vorspulen
◀X	n.v.	Stummschalten
▶	MODE	Play/Pause
TRE-/TRE+	n.v.	Höhen höher/tiefer
BASS-/BASS+	n.v.	Bass höher/tiefer
MODE	(H) MODE	Modus wechseln
RESET	n.v.	Höhen/Bass zurücksetzen

Verwenden Sie das AUX-Kabel (3,5 mm auf 3,5 mm) oder das RCA-Kabel (3,5 mm auf RCA), um ein externes AUX-Gerät an den ‚AUX‘-Eingang der D40-Lautsprecher (vgl. 15) anzuschließen.

### Umschaltung in den AUX-Modus

Wenn ein AUX-Kabel in den AUX-Anschluss an der Rückseite des Primärlautsprechers (vgl. 15) angeschlossen wird, schaltet das System automatisch in den AUX-Modus (angezeigt durch eine rote Leuchte (vgl. 7) und Sie werden die Worte „Line in“ aus den Lautsprechern hören. Bei Bedarf können Sie den ‚AUX‘-Modus auch mit der Taste ‚Mode‘ (vgl. 24)/(vgl. 3) wählen.

### Glasfasermodus

Sie können die D40-Lautsprecher mit einem externen Gerät verbinden, indem Sie ein Glasfaserkabel an den mit OPTICAL (vgl. 10) gekennzeichneten Anschluss anschließen. Drücken Sie die Taste ‚Mode‘ (vgl. 24)/(vgl. 3), um in den Glasfasermodus zu schalten. Bei Auswahl des Glasfasermodus leuchtet die entsprechende Moduskontrollleuchte (vgl. 7) rot und Sie werden das Wort „Optical“ aus den Lautsprechern hören, wenn der optische Modus ausgewählt ist.

### Bedienelemente und Funktionen - AUX/Glasfaser

Hinweis: In der nachstehenden Tabelle steht (H) für ‚gedrückt halten‘.

Fernbedienung	Lautsprecher	Funktion
◀- ▶+	-/ ◀◀ +/▶▶	Lautstärke erhöhen/verringern
◀X ▶	MODE	Stummschalten
TRE-/TRE+	n.v.	Höhen höher/tiefer
BASS-/BASS+	n.v.	Bass höher/tiefer
MODE	(H) MODE	Modus wechseln
RESET	n.v.	Höhen/Bass zurücksetzen

Wenn Sie ein externes Gerät über Bluetooth an die D40-Lautsprecher anschließen möchten, stellen Sie sicher, dass sich die Lautsprecher im ‚Bluetooth‘-Modus befinden. Wählen Sie den ‚Bluetooth‘-Modus manuell, indem Sie die Taste ‚Mode‘ (vgl. 24)/(vgl. 3) drücken, bis die entsprechend mit ‚AUX/BT‘ gekennzeichnete Moduskontrollleuchte (vgl. 7) blau leuchtet. Sie werden das Wort ‚Bluetooth‘ hören, wenn der Bluetooth-Modus aktiv ist.

Schalten Sie die Bluetooth-Funktion Ihres externen Geräts ein. Wählen Sie aus der Liste der Geräte ‚D40‘.

Sie hören die Worte „Bluetooth Connected“, wenn eine erfolgreiche Verbindung hergestellt wurde. Nun können Sie Ton über die Lautsprecher wiedergeben. Wenn die Bluetooth-Verbindung getrennt wird, hören Sie die Worte „Bluetooth Disconnected“.

## **Bedienelemente und Funktionen**

Siehe Seite 7.

## USB

Schließen Sie zum Verwenden des USB-Modus ein USB-Laufwerk an den USB-Anschluss an der Rückseite des Primärlautsprechers (vgl. 13) an. Sie hören das Wort "USB" aus den Lautsprechern, was anzeigt, dass der USB-Modus aktiv ist. Zusätzlich leuchtet die Kontrollleuchte für den ,USB'-Modus blau (vgl. 7). Bei Bedarf können Sie den ,USB'-Modus auch mit der Taste ,Mode' (vgl. 24)/(vgl. 3) wählen.

## SD

Schieben Sie zum Verwenden des SD-Modus eine TF-/SD-Karte in den SD-Steckplatz an der Rückseite des Primärlautsprechers (vgl. 14). Sie hören das Wort "Memory card" aus den Lautsprechern, was anzeigt, dass der SD-Kartenmodus aktiv ist. Zusätzlich leuchtet die Kontrollleuchte für den ,SD'-Modus rot (vgl. 7). Bei Bedarf können Sie den ,SD'-Modus auch mit der Taste ,Mode' (vgl. 24)/(vgl. 3) wählen.

Das System ist kompatibel mit USB-Laufwerken und SD-/TF-Karten mit bis zu 64 GB Speicherplatz.

## Bedienelemente und Funktionen

Siehe Seite 7.

Wenn Sie über kabelgebundene Kopfhörer hören möchten, schließen Sie diese an den Kopfhöreranschluss der Majority-D40-Lautsprecher (vgl. 6) an.

Drehen Sie vor Verwendung der Kopfhörer unbedingt die Lautstärke herunter.

Nun können Sie über die Kopfhörer hören.

**Beachten Sie bitte, dass die Majority-D40-Lautsprecher nicht mit Bluetooth-Kopfhörern kompatibel sind.**

Problem	Mögliche Ursache/Lösung
<b>Kein Strom/keine Funktion</b>	Stellen Sie sicher, dass die Stromversorgung (z.B. Mehrfachsteckdose) eingeschaltet ist. Stellen Sie sicher, dass der Netzadapter korrekt an der Steckdose angeschlossen ist.
<b>Kein Ton</b>	Prüfen Sie, ob das Gerät auf STUMM geschaltet ist. Prüfen Sie, ob der korrekte Modus gewählt ist. Drehen Sie die Lautstärke an den Lautsprechern oder an Ihrem externen Gerät auf. Stellen Sie sicher, dass alle Kabel korrekt angeschlossen sind.
<b>Beeinträchtigte Funktion</b>	Schalten Sie das Gerät aus und ziehen Sie den Netzstecker. Warten Sie 2 Minuten und schalten Sie das Gerät wieder ein.
<b>Bluetooth-Verbindung kann nicht hergestellt werden</b>	Stellen Sie sicher, dass Sie am Primärlautsprecher den Bluetooth-Modus gewählt haben und die Bluetooth-Funktion des zu verbindenden Geräts eingeschaltet ist. Wählen Sie an dem zu verbindenden Gerät 'D40'. Nun sollten Sie in der Lage sein, Tondateien abzuspielen.

## KUNDENDIENST

Falls Sie Hilfe bezüglich Ihrer neuen Regallautsprecher benötigen, wenden Sie sich bitte an unseren Kundendienst. Diesen erreichen Sie über die Website von Majority unter: [www.majority.co.uk/support](http://www.majority.co.uk/support)

## TECHNISCHE DATEN

<b>Netzteil</b>	100-240V/50-60Hz
<b>Betriebsmodi:</b>	Bluetooth 3,5-mm-AUX-Eingang USB-Lesefunktion (max. 32 GB) SD-Lesefunktion
<b>Stromverbrauch</b>	0.5W (Standby Modus)
<b>Abmessungen</b>	223 x 137 x 179 mm
<b>Gewicht</b>	3.80 kg
<b>Lautsprecher</b>	2 * 4 „ Vollbereich + 2 * 1“ Hochtöner
<b>Bluetooth-Version</b>	5.0
<b>Bluetooth-Reichweite</b>	Bis zu 10 Meter
<b>Kompatible Dateitypen</b>	MP3, WMA, FLAC, MAV, APE
<b>Maximal kompatible Größe USB-/ SD-Speicher</b>	64 GB

## GARANTIE

Wir geben auf alle unsere Produkte eine Garantie von 12 Monaten. Damit die Garantie gültig ist, muss das Produkt zunächst unter [www.majority.co.uk](http://www.majority.co.uk) registriert werden. Rufen Sie hierzu die Website auf und wählen Sie anschließend den Menüeintrag „Produkt registrieren“. Hier haben Sie außerdem die Möglichkeit, Ihre Garantie kostenlos um zusätzliche 24 Monate zu erweitern.

1. Lesen Sie bitte diese Anweisungen.
2. Bewahren Sie diese Anweisungen so auf, dass Sie sie ggf. später wiederfinden können. Diese Benutzungs-Anweisungen können auch von [www.majority.co.uk](http://www.majority.co.uk) heruntergeladen werden.
3. Beachten Sie bitte alle Warnungen
4. Befolgen Sie allen Anweisungen
5. Reinigen Sie das Gerät nicht mit Wasser oder in der Nähe von Wasser.
6. Achten Sie darauf, dass Lüftungsöffnungen nicht abgedeckt werden. Nehmen Sie die Installation entsprechend den Herstelleranweisungen vor.
7. Installieren Sie das Gerät nicht in der Nähe von Wärmequellen wie Heizkörpern, Wärmespeichern, Öfen oder anderen Geräten (einschließlich Verstärkern), die Wärme erzeugen.
8. Schützen Sie Netzstromleitungen vor Fußtritten, Einklemmen und insbesondere vor Abknicken an Steckern, Steckdosen und an der Stelle, wo sie aus dem Gerät herausragen.
9. Verwenden Sie nur vom Hersteller angebotene Zubehörteile.
10. Ziehen Sie den Netzstecker des Geräts bei heftigen Gewittern oder wenn es längere Zeit nicht benutzt wird.
11. Überlassen Sie Wartungsarbeiten nur qualifiziertem Servicepersonal. Eine Wartung ist erforderlich, wenn das Gerät irgendwie beschädigt wurde, z.B. bei Beschädigung des Netzkabels oder des Steckers, wenn Flüssigkeit oder Gegenstände in das Gerät gelangt sind, wenn das Gerät Regen oder Feuchtigkeit ausgesetzt war, nicht normal funktioniert oder fallen gelassen wurde.
12. Offene Flammen, wie z.B. brennende Kerzen, dürfen nicht auf das Gerät gestellt werden.
13. Entsorgen Sie gebrauchte, elektrische Produkte und Batterien gemäß den örtlichen Vorschriften.

### ZUSÄTZLICHE WARNUNGEN

Das Gerät darf nicht Tropfen oder Spritzern von Flüssigkeiten ausgesetzt werden. Mit Wasser oder Getränken gefüllten Gegenstände, wie z.B. Vasen, Bierkrüge usw. dürfen nicht auf das Gerät gestellt werden.



#### VORSICHT

RISIKO EINES ELEKTRISCHEN SCHLAGES NICHT ÖFFNEN



#### CAUTION

RISK OF ELECTRIC SHOCK  
DO NOT OPEN



Der Netzstecker wird zum Trennen des Geräts von der Netzstromversorgung benutzt und muss deshalb leicht erreichbar bleiben. Um das Gerät bei längerer Nichtbenutzung vollständig vom Stromnetz zu trennen und vor Gewitterblitzschlag zu schützen, ist der Netzstecker komplett aus der Netzsteckdose zu entfernen.

Lassen Sie Batterien nicht unter Sonneneinstrahlung, in der Nähe von Heizkörpern oder Kaminen liegen.

### RECYCLING VON ELEKTROGERÄTEN



Sie sollten ab sofort Ihre Elektroabfälle recyceln und damit den Umweltschutz unterstützen.

Dieses Symbol bedeutet, dass ein elektrisches Produkt nicht zusammen mit dem Haushaltsmüll entsorgt werden darf. Bitte stellen Sie sicher, dass es zur Entsorgung eine geeignete Anlage gebracht wird.

**WICHTIG:** Bitte lesen Sie vor der Anwendung dieses Geräts alle Anweisungen sorgfältig und verwahren Sie letztere für spätere Nachschlagezwecke.



Achtung Stromschlaggefahr.  
Nicht öffnen !



Lesen Sie aufmerksam alle Anweisungen vor der Benutzung und verwahren Sie letztere für spätere Nachschlagezwecke.

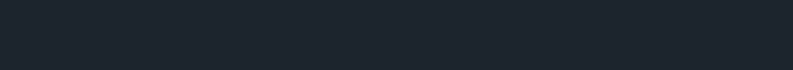


Verwenden Sie im Wartungsfall nur identische Ersatzteile.



**WICHTIG:** Bitte lesen Sie vor der Anwendung dieses Geräts alle Anweisungen sorgfältig und verwahren Sie diese für spätere Nachschlagezwecke.









MAJORITY

[WWW.MAJORITY.CO.UK](http://WWW.MAJORITY.CO.UK)