

D 4 0

USER MANUAL

EN

DE

FR

IT

ES

MAJORITY

HOME AUDIO • CAMBRIDGE

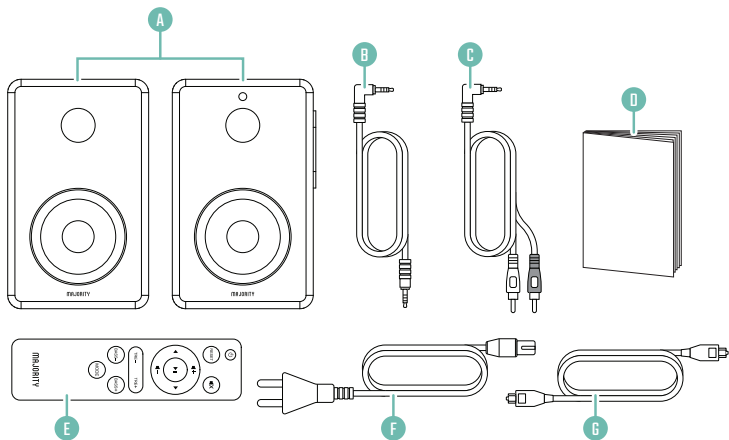
Sommaire	2
Contenu de la boîte.....	3
Commandes et fonctions	4
Paramétrer vos enceintes Majority D40	7
Fonctionnement de base	8
Commandes Bluetooth, SD et USB	9
Modes AUX et optique.....	10
Mode Bluetooth	11
Modes USB et micro SD.....	12
Branchement d'écouteurs	13
Dépannage	14
Caractéristiques	15
Consignes de sécurité	16

3 | **ANS
DE GARANTIE**

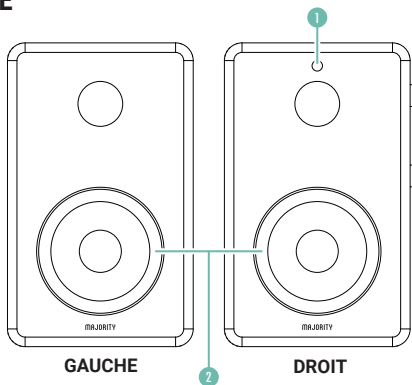
Enregistrez votre produit pour bénéficier d'une
extension de garantie de 3 ans sur:
www.majority.co.uk

CONTENU DE LA BOÎTE

- A. Enceintes compactes Majority D40
- B. Câble AUX mâle/mâle 3,5 mm
- C. Câble jack 3,5 mm vers RCA
- D. Manuel d'utilisation
- E. Télécommande
- F. Adaptateur secteur
- G. Cable optique



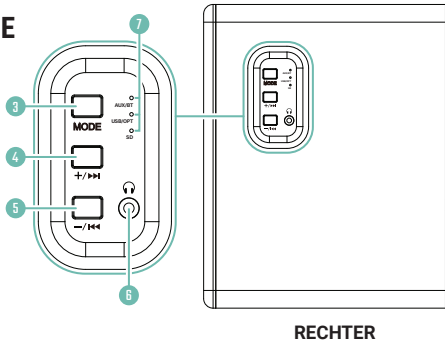
VUE DE FACE



1. Capteur télécommande

2. Enceintes

VUE LATÉRALE



3. Bouton MODE

4. Volume +/Suivant

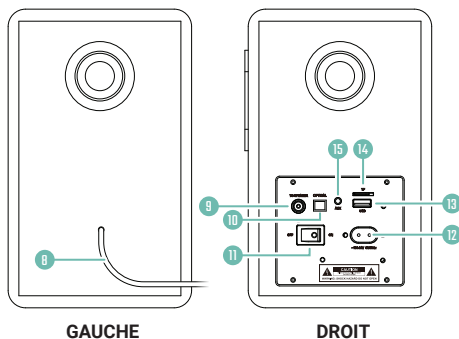
5. Volume -/Précédent

4

6. Entrée écouteurs/casque

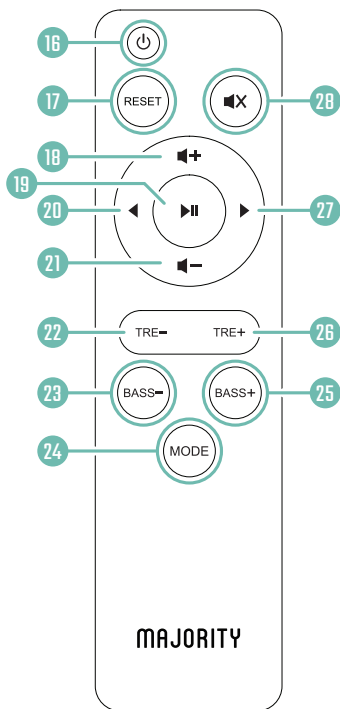
7. Voyants lumineux indiquant les modes

VUE ARRIÈRE



- | | | | |
|-----|---|-----|--|
| 8. | Câble de raccordement des enceintes | 12. | Entrée alimentation 100-240 V/50-60 Hz |
| 9. | Sortie audio pour le haut-parleur de gauche | 13. | Entrée USB |
| 10. | Entrée optique | 14. | Entrée SD/micro SD |
| 11. | Bouton Marche/Arrêt | 15. | Entrée AUX |

TÉLÉCOMMANDE



16. Marche/Arrêt
17. Réinitialiser
18. Volume +
19. Lecture/Pause
20. Précédent/Retour
21. Volume -
22. Aigus -
23. Graves -
24. Bouton MODE
25. Graves +
26. Aigus +
27. Suivant
28. Muet

Les instructions données dans le présent manuel font référence aux boutons concernés des enceintes ou de la télécommande (**réf. *chiffre***) qui sont indiqués sur les schémas des pages 2 à 4.

Branchement et allumage de l'appareil

Branchez l'une des extrémités du cordon d'alimentation fourni à l'arrière de l'enceinte principale (**réf. 12**) et l'autre extrémité sur une prise secteur. Allumez l'enceinte principale à l'aide du bouton Marche/Arrêt situé à l'arrière de l'appareil (**réf. 11**).

Connectez les deux haut-parleurs via le câble de connexion des haut-parleurs (**Ref.8**). Pour ce faire, branchez la fiche du câble de connexion du haut-parleur gauche dans le connecteur du haut-parleur droit (primaire), qui indique "To L speaker" (**Ref.9**).

Allumage des enceintes Majority D40

Appuyez sur le bouton \cup (**réf. 16**) ou pressez et maintenez enfoncé le bouton MODE (**réf. 3**) pour allumer les enceintes. Appuyez sur le bouton \cup (**réf. 16**) pour éteindre les enceintes.

Télécommande

Retirez le cache du compartiment des piles de la télécommande. Insérez deux piles AAA (fournies). Remettez le cache en place.

Note : la télécommande doit être pointée en direction du capteur (**réf. 1**), sinon les enceintes ne répondront pas lorsque vous appuierez sur les boutons.

Commandes de base

Le volume, les aigus et les graves peuvent être réglés quel que soit le mode sélectionné.

Utilisez les boutons **◀+** (réf. 18)/(réf. 4) et **◀-** (réf. 21)/(réf. 5) pour régler le volume. Appuyez sur le bouton **◀X** (réf. 28) pour couper le son.

Utilisez les boutons **TRE-** (réf. 22), **TRE+** (réf. 26), **BASS-** (réf. 23) et **BASS+** (réf. 25) pour régler les aigus et les graves. Appuyez sur le bouton **RESET** (réf. 17) pour réinitialiser la balance des aigus et des graves.

En mode Bluetooth, micro SD ou USB, utilisez les boutons **◀ ▶** (réf. 20)/(réf. 27) et les boutons **-/◀◀** **+/▶▶** (pression longue sur (réf. 4)/(réf. 5)) pour passer des pistes et revenir en arrière ou avancer dans une piste (voir **page 7**).

Changement de mode

Lorsqu'un périphérique USB, une carte SD/micro SD ou un câble AUX est inséré/branché, l'appareil bascule automatiquement sur le mode correspondant et lit le contenu audio. Si besoin, sélectionnez manuellement le bon mode à l'aide du bouton **MODE** (réf. 24)/(réf. 3).

Sur les enceintes, les modes Bluetooth et USB sont indiqués par un voyant lumineux bleu. Tous les autres modes sont indiqués par un voyant lumineux rouge (réf. 7).

Sachez que les commandes et fonctions décrites ci-après ne concernent que les modes Bluetooth, carte SD/micro SD et USB. Les commandes et fonctions pour les modes AUX et optique sont décrites dans la rubrique « Modes AUX et optique » (page 8).

Note : dans le tableau ci-dessous, (PL) = pression longue.

Télécommande	Enceinte	Fonction
◀- ▶+	-/ ◀◀ ▶/▶▶	Augmenter/diminuer le volume
◀ ▶	(PL) -/ ◀◀ ▶/▶▶	Piste précédente/Piste suivante
(PL) ◀ ▶	s/o	Retour/Avance rapide
◀X	s/o	Muet
▶II	MODE	Lecture/Pause
TRE-/TRE+	s/o	Augmenter/diminuer les aigus
BASS-/BASS+	s/o	Augmenter/diminuer les graves
MODE	(PL) MODE	Changer de mode
RESET	s/o	Réinitialise la balance des aigus/graves

Utilisez le câble AUX mâle/mâle de 3,5 mm ou un câble jack 3,5 mm vers RCA pour brancher un appareil externe sur l'entrée AUX des enceintes D40 (réf. 15).

Passage en mode AUX

Dès qu'un câble AUX est branché sur l'entrée AUX située à l'arrière de l'enceinte (réf. 15), l'appareil bascule automatiquement en mode AUX : le voyant rouge (réf. 7) s'allume et vous entendrez les mots "Line in" des orateurs. Si besoin, sélectionnez manuellement le mode AUX à l'aide du bouton MODE (réf. 24)/(réf. 3).

Mode optique

Pour brancher les enceintes D40 à un appareil externe, utilisez un câble optique et branchez-le sur l'entrée OPTICAL des enceintes (réf. 10).

Appuyez sur le bouton MODE (réf. 24)/(réf. 3) pour basculer en mode optique. Une fois le mode optique activé, le voyant lumineux correspondant (réf. 7) s'allume en rouge et vous entendrez le mot "Optical" des haut-parleurs lorsque le mode optique est sélectionné.

Commandes et fonctions : AUX/optique

Note : dans le tableau ci-dessous, (PL) = pression longue.

Télécommande	Enceinte	Fonction
◀- ▶+	-/ ◀◀ ▶▶/+	Augmenter/diminuer le volume
◀X ▶	MODE	Muet
TRE-/TRE+	s/o	Augmenter/diminuer les aigus
BASS-/BASS+	s/o	Augmenter/diminuer les graves
MODE	(PL) MODE	Changer de mode
RESET	s/o	Réinitialise la balance des aigus/graves

Avant de connecter un appareil externe aux enceintes D40, vérifiez que celles-ci sont bien en mode Bluetooth. Sélectionnez le mode Bluetooth manuellement à l'aide du bouton MODE (réf. 24)/(réf. 3) ; le voyant lumineux correspondant, intitulé « AUX/BT » (réf. 7), doit s'allumer en bleu. Vous entendrez le mot "Bluetooth" pour indiquer que le mode Bluetooth est maintenant actif.

Activez le mode Bluetooth sur votre appareil externe. Dans la liste des périphériques proposés sur l'appareil externe, sélectionnez « D40 ».

Une fois que l'appareil est connecté aux enceintes, vous entendrez les mots "Bluetooth Connected" pour indiquer que la connexion a réussi. Vous pouvez maintenant écouter les contenus audio sur les enceintes. Lorsque le Bluetooth est déconnecté, vous entendrez les mots "Bluetooth Disconnected" pour indiquer que la déconnexion a réussi.

Commandes et fonctions

Consultez la page 7.

USB

Pour utiliser le mode USB, insérez un périphérique USB dans le port USB situé à l'arrière de l'enceinte (**réf. 13**). Vous entendrez le mot "USB" dans les haut-parleurs, indiquant que le mode USB est actif, et le voyant USB/OPT (**réf. 7**) s'allume en bleu. Si besoin, sélectionnez manuellement le mode USB à l'aide du bouton MODE (**réf. 24**)/(**réf. 3**).

Micro SD

Pour utiliser le mode micro SD, insérez une carte SD ou micro SD dans l'entrée « SD » située à l'arrière de l'enceinte (**réf. 14**). Vous entendrez les mots "Memory Card" dans les haut-parleurs, indiquant que le mode carte SD est actif, et le voyant correspondant (« SD », **réf. 7**) s'allume en rouge. Si besoin, sélectionnez manuellement le mode SD à l'aide du bouton MODE (**réf. 24**)/(**réf. 3**).

Espace de stockage maximal pour la compatibilité avec les périphériques USB et les cartes SD/micro SD : 64 Go.

Commandes et fonctions

Consultez la page 7.

Branchez des écouteurs filaires (non inclus) au port correspondant des enceintes Majority D40 (**réf. 6**) pour écouter des pistes audio par l'intermédiaire des écouteurs.

Vérifiez que le volume est au minimum avant de mettre les écouteurs.

Le son doit maintenant sortir dans les écouteurs.

Note : les enceintes Majority D40 ne sont pas compatibles avec les écouteurs Bluetooth.

Observation	Cause possible/solution
Pas d'alimentation électrique/les enceintes ne fonctionnent pas	Vérifiez que la prise secteur fonctionne et est allumée. Vérifiez que l'adaptateur secteur est correctement branché sur la prise de courant.
Aucun son n'est émis	Vérifiez que l'appareil n'est pas en mode muet. Vérifiez que le bon mode est sélectionné. Augmentez le volume sur les enceintes ou sur votre appareil externe. Vérifiez que les câbles sont correctement installés.
Dysfonctionnements	Éteignez et débranchez l'appareil. Patientez 2 minutes puis rallumez-le.
Impossible de se connecter par Bluetooth	Assurez-vous que le mode Bluetooth est activé sur les enceintes et que la connexion Bluetooth de l'autre appareil est également activée. Sur l'autre appareil, sélectionnez le périphérique « D40 » ; le son devrait être diffusé sur les enceintes.

ASSISTANCE

Si vous avez besoin d'aide pour utiliser vos enceintes, contactez notre équipe d'assistance depuis le site internet de Majority : www.majority.co.uk/support

CARACTÉRISTIQUES

Alimentation électrique	100-240V/50-60Hz
Modes:	Bluetooth Entrée AUX 3,5 mm Périphérique USB Micro SD
Consommation	0.5W (mode veille)
Dimensions	223 x 137 x 179 mm
Poids	3.80 kg
Enceintes	Gamme complète 2 * 4" + tweeter 2 * 1"
Version Bluetooth	5.0
Portée Bluetooth	Jusqu'à 10 mètres
Fichiers compatibles	MP3, WMA, FLAC, MAV, APE
Espace de stockage maximal pour les périphériques USB/ micro SD	64Go

GARANTIE

Tous les produits sont vendus avec une garantie standard de 12 mois. Tous les articles doivent être enregistrés sur le site web www.majority.co.uk pour que la garantie soit valide. Une fois sur la page, utilisez le menu pour trouver la rubrique « Enregistrer le produit ». Vous aurez également la possibilité de prolonger gratuitement votre garantie pendant 24 mois supplémentaires.

Lisez ces instructions.

Conservez ces instructions. Ces instructions peuvent également être téléchargées sur le site Web www.majority.co.uk.

Tenez compte de tous les avertissements.

Suivez toutes les instructions.

Ne nettoyez pas l'appareil avec de l'eau ou à proximité de points d'eau.

Ne bloquez aucun orifice d'aération. Installez l'unité conformément aux instructions du fabricant.

Ne l'installez pas à proximité de sources de chaleur comme un radiateur, une bouche d'air chaud, une cuisinière ou tout autre appareil (y compris un amplificateur) qui génère de la chaleur.

Placez le cordon d'alimentation de sorte qu'il ne soit ni piétiné ni comprimé, en particulier au niveau de la fiche de connexion, de la prise de courant et du point de sortie de l'appareil.

Utilisez uniquement les fixations/accessoires spécifiés par le fabricant.

Débranchez cet appareil pendant les orages ou au cours des longues périodes de non utilisation.

Confiez la réparation de l'unité à un technicien qualifié.

Des réparations sont nécessaires si l'appareil est endommagé d'une façon quelconque, par exemple : cordon ou prise d'alimentation endommagé, liquide renversé ou objet tombé à l'intérieur de l'appareil, exposition de l'appareil à la pluie ou à l'humidité, appareil qui ne marche pas normalement ou que l'on a fait tomber.

Aucune source de flamme nue, telle que des bougies allumées, ne doit être posée sur l'appareil.

Éliminez les produits électriques et les batteries usagés en toute sécurité et conformément aux réglementations et autorités locales.

AVERTISSEMENTS SUPPLÉMENTAIRES

Cet appareil doit être gardé à l'abri des gouttes ou des éclaboussures d'eau ; ne posez jamais un objet contenant de l'eau sur cet appareil, par exemple un vase.

La fiche d'alimentation principale est utilisée comme dispositif de débranchement et doit rester facilement accessible durant l'utilisation prévue. Pour mettre entièrement hors tension l'unité de l'alimentation secteur principale, la fiche secteur doit être complètement débranchée de la prise de courant secteur.

Veillez à ce que les piles ne soient pas exposées à une source de chaleur excessive telle que les rayons du soleil, des flammes, etc.

RECYCLAGE DES PRODUITS ÉLECTRIQUES

Vous devez désormais recycler vos déchets électriques et contribuer ainsi à la protection de l'environnement.

■ Ce symbole signifie qu'un produit électrique ne doit pas être éliminé avec les ordures ménagères normales. Lorsque vous avez terminé de l'utiliser, veuillez vous assurer de déposer celui-ci dans une installation appropriée à son élimination.

IMPORTANT : Veuillez lire attentivement l'ensemble des instructions avant toute utilisation et conserver celles-ci de manière à pouvoir vous y référer ultérieurement.



Risque d'électrocution.
Ne pas ouvrir



Lisez l'ensemble des instructions avant toute utilisation et conservez-les pour pouvoir vous y référer ultérieurement.



Utilisez exclusivement des pièces identiques à celles d'origine pour les réparations.

**CAUTION**

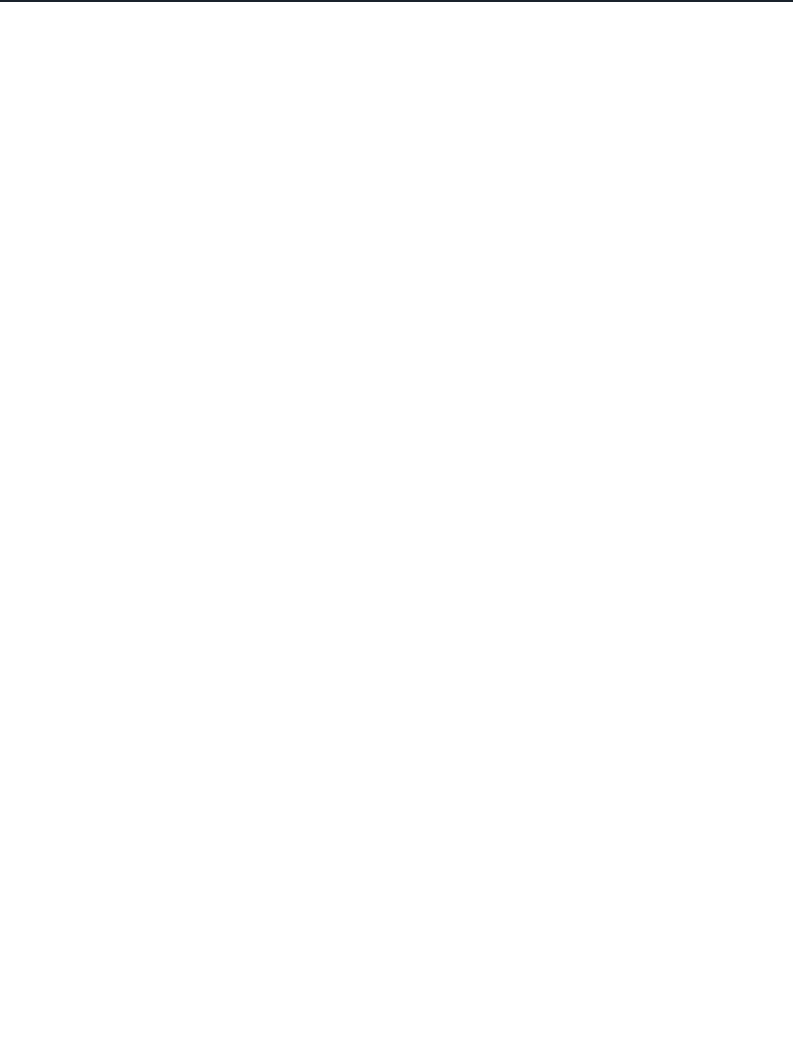
RISK OF ELECTRIC SHOCK
DO NOT OPEN

**ATTENTION**

RISQUE D'ELECTROCUTION
NE PAS OUVRIR



IMPORTANT: Veuillez lire attentivement l'ensemble des instructions avant toute utilisation et conserver celles-ci de manière à pouvoir vous y référer ultérieurement.



MAJORITY

WWW.MAJORITY.CO.UK