

MAJORITY

Robinson 2DAB

DAB+ Adapter



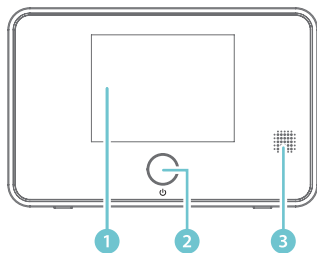
Bedienungsanleitung

Bedienelemente und Funktionen	3
FERNBEDIENUNG	4
Was befindet sich in der Schachtel?	5
AUSPACKEN.....	5
Anleitung	6
EINLEGEN DER BATTERIEN IN DIE FERNBEDIENUNG	6
REICHWEITE DER FERNBEDIENUNG.....	7
ANSCHLÜSSE VERBINDEN	7
ERSTE SCHRITTE	8
BETRIEB IM BESTTUNE-MODUS	10
BETRIEB IM DAB+-MODUS.....	13
BETRIEB IM FM-MODUS	16
BETRIEB IM BLUETOOTH-AUDIOMODUS	19
ALARM- UND SCHLUMMERFUNKTION.....	20
SYSTEMEINSTELLUNGEN.....	22
Wartung	26
Hinweise und Tipps	27
Hinweise und Tipps.....	27
Spezifikationen und Garantie	29
Spezifikationen	29
SUPPORT	31
GARANTIE	31
Sicherheitshinweise	32

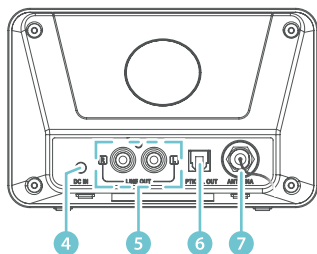
3 | **JAHER
GARANTIE**

Registrieren Sie Ihr Produkt online unter www.majority.co.uk und erhalten Sie eine KOSTENLOSE, auf 3 Jahre erweiterte Garantie.

PRODUKTÜBERSICHT

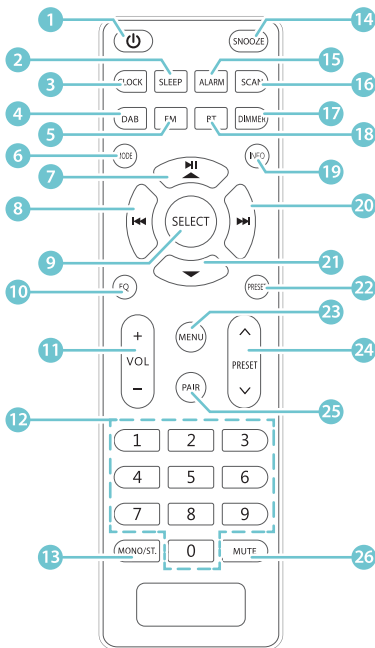


1. DISPLAY
2. ⏻ STANDBY-TASTE
3. FERNBEDIENUNGSSENSOR



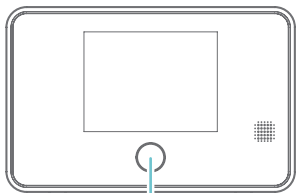
4. GLEICHSTROMBUCHSE (DC IN)
5. AUDIOAUSGANGSBUCHSE (LINE OUT/RCA)
6. OPTISCHER AUSGANGSANSCHLUSS (OPTICAL OUT)
7. ANTENNE

FERNBEDIENUNG

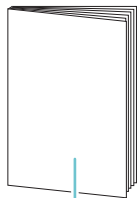


1. ⏻ STANDBY-Taste
2. SCHLAF-Taste
3. UHR-Taste
4. DAB-Taste
5. FM-Taste
6. MODUS-Taste
7. Aufwärts-Taste
8. Zurück-Taste
9. AUSWAHL-Taste
10. EQ-Taste
11. LAUTSTÄRKE-Tasten
+/-
12. Zifferntasten
13. MONO/ST.-Taste
14. SCHLUMMER-Taste
15. ALARM-Taste
16. SUCHLAUF-Taste
17. DIMMER-Taste
18. BLUETOOTH-Taste
19. INFO-Taste
20. Weiter-Taste
21. Abwärts-Taste
22. VOREINST.-Taste
23. MENÜ-Taste
24. VOREINST.-Tasten
25. KOPPELN-Taste
26. STUMM-Taste

AUSPACKEN



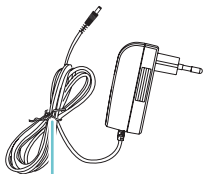
A



B



C



D

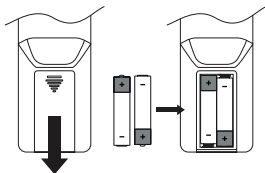


E

- A. Hauptgerät
- B. Bedienungsanleitung
- C. Antenne
- D. Netzteil
- E. Fernbedienung

EINLEGEN DER BATTERIEN IN DIE FERNBEDIENUNG

1. Drücken Sie den Batteriefachdeckel an der Markierung „☐“ nach unten und schieben Sie ihn in Pfeilrichtung nach außen.
2. Legen Sie 2x AAA 1,5 V-Alkalibatterien ein (nicht im Lieferumfang enthalten). Achten Sie darauf, dass die (+) und (-) Pole der Batterie mit den im Batteriefach gekennzeichneten (+) und (-) Polen übereinstimmen.
3. Schließen Sie den Deckel.



Handhabung der Batterien

- Eine unsachgemäße oder falsche Verwendung der Batterien kann zu Korrosion oder zum Auslaufen der Batterien führen, was wiederum Brände, Verletzungen oder Sachschäden verursachen kann.
- Verwenden Sie nur den in dieser Anleitung angegebenen Batterietyp.
- Entsorgen Sie leere Batterien nicht mit dem Hausmüll. Entsorgen Sie sie gemäß den lokal geltenden Vorschriften.
- Nehmen Sie die Batterien bei längerem Nichtgebrauch der Fernbedienung heraus, da es sonst zu Korrosion oder zum Auslaufen der Batterien kommen kann, was zu Verletzungen, Sachschäden und/oder Bränden führen kann.

REICHWEITE DER FERNBEDIENUNG

Der Fernbedienungssensor an der Vorderseite des Geräts reagiert auf die Befehle der Fernbedienung bis zu einer Entfernung von maximal 4 Metern und innerhalb eines Kegels von maximal 60°. Beachten Sie, dass die Reichweite je nach Raumhelligkeit variieren kann.



ANSCHLÜSSE VERBINDEN

1. Der Audioausgang (analog) und der optische Ausgang (digital) stehen auf der Rückseite des Geräts zur Verfügung, um A/V-Verstärker oder HiFi-Anlagen anzuschließen.
2. Schließen Sie die mitgelieferte Antenne an den Antennenanschluss an und wickeln Sie sie auf die gewünschte Länge ab.
3. Rollen Sie das Netzteilkabel in seiner vollen Länge aus. Verbinden Sie das Ende des Kabels mit der DC IN-Buchse auf der Rückseite des Geräts und schließen Sie dann das Netzteil an die Netzsteckdose an. Vergewissern Sie sich, dass das Netzteil fest in der Netzsteckdose steckt. Das Gerät ist nun einsatzbereit.



Der Anschluss des Geräts an eine andere Stromquelle kann das Gerät beschädigen.



4. Um das Gerät vollständig auszuschalten, ziehen Sie das Netzteil aus der Netzsteckdose.

ERSTE SCHRITTE



In dieser Bedienungsanleitung werden die grundlegenden Anweisungen für die Bedienung dieses Geräts erläutert. Sofern nicht anders angegeben, beziehen sich alle beschriebenen Vorgänge auf die Verwendung der Fernbedienung.

Ein-/Ausschalten

1. Drücken Sie die  STANDBY-Taste am Gerät oder auf der Fernbedienung, um das Gerät einzuschalten.
2. Drücken Sie die  **STANDBY**-Taste am Gerät oder auf der Fernbedienung, um das Gerät wieder in den Standby-Modus zu schalten.



Wenn das Gerät etwa 15 Minuten lang im BestTune-, DAB+- oder Bluetooth-Modus (bei getrennter externer Einheit) inaktiv ist, wechselt es automatisch in den Standby-Modus. Um das Gerät vollständig auszuschalten, ziehen Sie den Netzstecker aus der Steckdose. Bitte schalten Sie das Gerät vollständig aus, um Energie zu sparen, wenn es nicht verwendet wird.

BestTune™

Herzlichen Glückwunsch, Ihr neues Radio verfügt über BestTune™.

Dank der BestTune-Funktion werden DAB+- und FM-Sender in einer einzigen Liste angezeigt. Der gewählte Sender wird automatisch auf DAB+ oder FM wiedergegeben, je nachdem, welcher Sender den besten Empfang hat.

Nach dem ersten Suchlauf sehen Sie eine einzige Liste von Radiosendern und müssen nicht mehr zwischen den Modi FM und DAB+ umschalten.

Ein-/Ausschalten von BestTune™

1. Drücken Sie die Taste **MENU (MENÜ)**, um das Menü aufzurufen.
2. Drücken Sie die Aufwärts-/Abwärts-Tasten, um **System Settings (Systemeinstellungen)** auszuwählen, und drücken Sie dann zur Bestätigung die Taste **SELECT (AUSWAHL)**.
3. Drücken Sie die Aufwärts-/Abwärts-Tasten, um **BestTune** auszuwählen, und drücken Sie dann zur Bestätigung die Taste **SELECT (AUSWAHL)**.
4. Drücken Sie die Aufwärts-/Abwärts-Tasten und wählen Sie [On] ([Ein]), um den **BestTune**-Modus zu aktivieren, oder wählen Sie [Off] ([Aus]), um ihn zu deaktivieren. Drücken Sie dann zur Bestätigung der Auswahl die Taste **SELECT (AUSWAHL)**.



Die Modi DAB+ und FM werden getrennt voneinander angezeigt, wenn der BestTune-Modus ausgeschaltet ist.

Auswahl von Modi

Drücken Sie mehrmals die Taste **MODE (MODUS)**, um zwischen den folgenden Modi zu wechseln.

BestTune-Modus	Modi
ON (EIN)	Modi BestTune und Bluetooth
OFF (AUS)	Modi DAB+, FM und Bluetooth

Einstellen der Lautstärke

Drücken Sie die Tasten **VOLUME +/- (LAUTSTÄRKE +/-)**, um die Lautstärke anzupassen. Um den Ton vorübergehend stumm zu schalten, drücken Sie die Taste **MUTE (STUMM)**.

Um den Ton wieder einzuschalten, drücken Sie erneut die Taste **MUTE (STUMM)** oder drücken Sie die Tasten **VOLUME +/- (LAUTSTÄRKE +/-)**.

Navigation durch das Menü

1. Drücken Sie die Taste **MENU (MENÜ)**, um das Menü aufzurufen.
2. Drücken Sie die Aufwärts-/Abwärts-/Zurück-/Weiter-Tasten, um die Auswahl zu ändern.
3. Drücken Sie zur Bestätigung der Auswahl die Taste **SELECT (AUSWAHL)**.

BETRIEB IM BESTTUNE-MODUS

Um das Gerät in den BestTune-Modus zu schalten, drücken Sie mehrmals die Taste **MODE (MODUS)**.

Wenn Sie das Gerät zum ersten Mal einschalten oder es gerade auf die Werkseinstellungen zurückgesetzt haben, wechselt das Gerät automatisch in den BestTune-Modus und führt einen ersten Scan bzw. Sendersuchlauf durch.

Während des Suchlaufs zeigt das Display „**Scanning... (Suchlauf läuft...)**“ und einen Fortschrittsbalken an, der den Suchfortschritt und die Anzahl der gefundenen Sender angibt.

Nach Abschluss des Suchlaufs werden alle gefundenen DAB+- und FM-Sender in der BestTune-Senderliste angezeigt. Der erste Sender wird automatisch ausgewählt.

Senderliste

In der Senderliste werden nach dem Suchlauf alle gefundenen DAB+- und FM-Radiosender angezeigt.

1. Um die Senderliste zu durchsuchen, drücken Sie die Taste **MENU (MENÜ)**, um das Menü aufzurufen.
2. Drücken Sie die Aufwärts-/Abwärts-Tasten, um die **Station List (Senderliste)** auszuwählen, und drücken Sie dann zur Bestätigung die Taste **SELECT (AUSWAHL)**.

3. Drücken Sie die Aufwärts-/Abwärts-Tasten, um einen Sender auszuwählen, und drücken Sie dann zur Bestätigung der Auswahl die Taste **SELECT (AUSWAHL)**.

BestTune-Suchlauf

Der BestTune-Suchlauf sucht nach allen DAB- und FM-Kanälen.

1. Um den BestTune-Suchlauf durchzuführen, drücken Sie die Taste **MENU (MENÜ)**, um das Menü aufzurufen.
2. Drücken Sie die Aufwärts-/Abwärts-Tasten, um **BestTune Scan (BestTune-Suchlauf)** auszuwählen, und drücken Sie dann zur Bestätigung die Taste **SELECT (AUSWAHL)**. Das Display zeigt „**Scanning... (Suchlauf läuft...)**“ und einen Fortschrittsbalken an.
3. Alle gefundenen Sender werden in der Senderliste angezeigt. Um die gefundenen Sender zu erkunden und anzuhören, drücken Sie die Aufwärts-/Abwärts-Tasten, um einen Sender auszuwählen, und drücken Sie dann zur Bestätigung der Auswahl die Taste **SELECT (AUSWAHL)**.

Senderinformationen (Info.)

Die Senderinformationen zeigen weitere Informationen an, die gerade ausgestrahlt werden.

1. Um Senderinformationen anzuzeigen, drücken Sie die Taste **INFO**.
2. Folgende Informationen werden auf dem Display angezeigt:

Dienst	Titel des Senderdienstes.
Quellen	Quelle (DAB+/FM), die aktuell ausgestrahlt wird. Wenn mehr als eine Quelle verfügbar ist: <ol style="list-style-type: none"> 1. Drücken Sie die Taste SELECT (AUSWAHL) und dann die Aufwärts-/Abwärts-Tasten, um die bevorzugte Quelle (DAB/FM) auszuwählen. 2. Drücken Sie zur Bestätigung der Auswahl die Taste SELECT (AUSWAHL).
PTY	Programmtyp, der gerade ausgestrahlt wird.
Freq	FM-Frequenz oder DAB-Kanal je nach Quelle.

Bitrate	Bitrate für eine digitale Quelle (für die FM-Quelle wird „0 kbps“ angezeigt).
Signal	Signalstärke angegeben in Prozent.

Ungültige bereinigen

Mit dieser Funktion können Sie alle ungültigen oder sehr schlecht empfangenen Sender aus der Senderliste löschen.

1. Um ungültige Sender zu bereinigen, drücken Sie die Taste **MENU (MENÜ)**, um das Menü aufzurufen.
2. Drücken Sie die Aufwärts-/Abwärts-Tasten, um **Prune Invalid (Ungültige bereinigen)** auszuwählen, und drücken Sie dann zur Bestätigung die Taste **SELECT (AUSWAHL)**.
3. Drücken Sie die Zurück-/Weiter-Tasten und wählen Sie [Yes] ([Ja]), um ungültige Sender zu entfernen, oder [No] ([Nein]), um den Vorgang abzubrechen. Drücken Sie dann zur Bestätigung der Auswahl die Taste **SELECT (AUSWAHL)**.

Voreinstellen von Sendern

Sie können schnell und einfach auf Ihre Lieblingssender zugreifen, indem Sie bis zu 30 Sender in der Liste der voreingestellten Sender speichern.

Speichern von voreingestellten Sendern

1. Hören Sie sich den Sender an, den Sie in der Liste der voreingestellten Sender speichern möchten.
2. Halten Sie die Taste **PRESET (VOREINST.)** gedrückt, um die Liste der voreingestellten Sender aufzurufen.
3. Drücken Sie die Aufwärts-/Abwärts-Tasten, um die zu speichernde Nummer des voreingestellten Senders auszuwählen, und drücken Sie dann zur Bestätigung der Auswahl die Taste **SELECT (AUSWAHL)**.
4. Die Worte „**Preset # saved (Voreinst. Nr. gespeichert)**“ werden auf dem Display angezeigt.



Um eine Voreinstellung zu speichern, müssen Sie zunächst den Sender hören, den Sie speichern möchten.

Abrufen von voreingestellten Sendern

1. Drücken Sie die Taste **PRESET (VOREINST.)**, um die Liste der voreingestellten Sender aufzurufen.
2. Drücken Sie die Aufwärts-/Abwärts-Tasten, um die gewünschte Nummer des voreingestellten Senders auszuwählen, und drücken Sie dann zur Bestätigung der Auswahl die Taste **SELECT (AUSWAHL)**.



Wenn Sie eine voreingestellte Sendernummer wählen, der noch kein Sender zugewiesen wurde, zeigt das Display „**Preset Empty (Voreinst. leer)**“ an.



Die Listen der voreingestellten Sender sind im BestTune-, DAB- und FM-Modus unabhängig voneinander. Die BestTune-Liste der voreingestellten Sender kann nur im BestTune-Modus aufgerufen werden. Bitte schalten Sie in den DAB-Modus, wenn Sie auf die DAB-Liste der voreingestellten Sender zugreifen möchten, oder schalten Sie in den FM-Modus, wenn Sie auf die FM-Liste der voreingestellten Sender zugreifen möchten.

BETRIEB IM DAB+-MODUS

Um das Gerät in den DAB+-Modus zu schalten, drücken Sie mehrmals die Taste **MODE (MODUS)**.

Wenn Sie zum ersten Mal in den DAB+-Modus wechseln, führt das Gerät automatisch einen ersten Suchlauf durch.

Während des Suchlaufs zeigt das Display „**Scanning... (Suchlauf läuft...)**“ und einen Fortschrittsbalken an, der den Suchfortschritt und die Anzahl der gefundenen Sender angibt.

Nach Abschluss des Suchlaufs werden alle gefundenen DAB+-Sender in der DAB+-Senderliste angezeigt. Der erste Sender wird automatisch ausgewählt.



Der DAB+-Modus ist nur verfügbar, wenn BestTune auf AUS gesetzt ist. Bitte lesen Sie den Abschnitt „BestTune“ zur Einrichtung.

Senderliste

1. Drücken Sie die Taste **MENU (MENÜ)**, um das Menü aufzurufen.
2. Drücken Sie die Aufwärts-/Abwärts-Tasten, um die **Station List (Senderliste)** auszuwählen, und drücken Sie dann zur Bestätigung die Taste **SELECT (AUSWAHL)**.
3. Eine Liste der DAB-Sender wird auf dem Display angezeigt.

DAB-Suchlauf

Der DAB-Suchlauf sucht nach allen DAB+ Band III-Kanälen.

1. Um den **DAB Scan (DAB-Suchlauf)** durchzuführen, drücken Sie auf die Taste **SCAN (SUCHLAUF)**.

Alternativ:

1. Drücken Sie die Taste **MENU (MENÜ)**, um das Menü aufzurufen.
2. Drücken Sie die Aufwärts-/Abwärts-Tasten, um **DAB Scan (DAB-Suchlauf)** auszuwählen, und drücken Sie dann zur Bestätigung die Taste **SELECT (AUSWAHL)**.
2. Das Display zeigt „**Scanning... (Suchlauf läuft...)**“ und einen Fortschrittsbalken an.
3. Alle gefundenen Sender werden automatisch gespeichert. Um die gefundenen Sender zu erkunden und anzuhören, drücken Sie die Aufwärts-/Abwärts-Tasten, um einen Sender auszuwählen, und drücken Sie dann zur Bestätigung der Auswahl die Taste **SELECT (AUSWAHL)**.

Senderinformationen (Info.)

Die Senderinformationen zeigen weitere Informationen an, die gerade ausgestrahlt werden.

1. Um Senderinformationen anzuzeigen, drücken Sie die Taste **INFO**.
2. Folgende Informationen werden auf dem Display angezeigt:

Dienst	Titel des Senderdienstes.
Quellen	Quelle, die gerade ausgestrahlt wird (für die DAB-Quelle wird „DAB“ angezeigt).
PTY	Programmtyp, der gerade ausgestrahlt wird.
Freq	DAB-Kanal.
Bitrate	Die Bitrate für eine digitale Quelle.
Signal	Signalstärke angegeben in Prozent.

Manuelle Sendersuche

Neben der klassischen Methode des DAB-Suchlaufs können Sie auch manuell einen bestimmten Sender suchen. Dies kann nützlich sein, um die Antenne so auszurichten, dass der bestmögliche Empfang erreicht wird, und um einen bestimmten Sender zu suchen und die Senderliste zu aktualisieren.

1. Um eine manuelle Sendersuche durchzuführen, drücken Sie die Taste **MENU (MENÜ)**, um das Menü aufzurufen.
2. Drücken Sie die Aufwärts-/Abwärts-Tasten, um **Manual Tune (Manuelle Suche)** auszuwählen, und drücken Sie dann zur Bestätigung die Taste **SELECT (AUSWAHL)**.
3. Drücken Sie die Aufwärts-/Abwärts-Tasten, um die DAB+-Kanäle (5A – 13F) auszuwählen, und drücken Sie dann zur Bestätigung der Auswahl die Taste **SELECT (AUSWAHL)**.
4. Um einen gefundenen Sender zu hören, kehren Sie zum Bildschirm der aktuellen Wiedergabe zurück und drücken Sie die Aufwärts-/Abwärts-Tasten, um den gewünschten Sender aus der Senderliste auszuwählen.

Voreinstellen von Sendern

Bitte lesen Sie „**Voreinstellen von Sendern**“ im Abschnitt „Betrieb im BestTune-Modus“.



Die Listen der voreingestellten Sender sind im BestTune-, DAB- und FM-Modus unabhängig voneinander.

Die DAB-Liste der voreingestellten Sender kann nur im DAB-Modus aufgerufen werden.

Bitte schalten Sie in den DAB-Modus, wenn Sie auf die DAB-Liste der voreingestellten Sender zugreifen möchten, oder schalten Sie in den FM-Modus, wenn Sie auf die FM-Liste der voreingestellten Sender zugreifen möchten.

Ungültige bereinigen

Bitte lesen Sie „**Ungültige bereinigen**“ im Abschnitt „Betrieb im BestTune-Modus“.

BETRIEB IM FM-MODUS

Um das Gerät in den FM-Modus zu schalten, drücken Sie mehrmals die Taste MODE (MODUS). Das Display zeigt die Frequenz oder den Sendernamen und, falls vorhanden, weitere „RadioText“-Informationen an.

Manuelle Sendersuche

Neben der klassischen Methode des automatischen Suchlaufs können Sie auch manuell einen bestimmte Frequenz suchen.

Um manuell nach FM-Sendern zu suchen, drücken Sie mehrmals die Zurück-/Weiter-Tasten, bis Sie die gewünschte Frequenz erreicht haben.



Es kann notwendig sein, die Frequenz für jeden Sender genauer zu suchen. (Drücken Sie mehrmals die Zurück-/Weiter-Tasten, um in Schritten von 0,05 MHz zu suchen.)

Wenn der Empfang schlecht ist, passen Sie die Position der Antenne an oder versuchen Sie, das Gerät an einem anderen Ort aufzustellen.

Senderinformationen (Info.)

Die Senderinformationen zeigen weitere Informationen an, die gerade ausgestrahlt werden.

Um weitere vom Sender ausgestrahlte Informationen abzurufen, drücken Sie die Taste **INFO**, das Display zeigt dann die folgenden Informationen an:

Dienst	Titel des Senderdienstes.
PTY	Beschreibt den Programmtyp, der gerade ausgestrahlt wird.
Freq	FM-Frequenz.
Signal	Signalstärke angegeben in Prozent.

SuchlaufEinstellung

Mit dieser Funktion können Sie alle Sender oder nur Sender mit starkem Signal suchen.

1. Um die SuchlaufEinstellung vorzunehmen, drücken Sie die Taste **MENU (MENÜ)**, um das Menü aufzurufen.
2. Drücken Sie die Aufwärts-/Abwärts-Tasten, um **Scan Setting (SuchlaufEinstellung)** auszuwählen, und drücken Sie dann zur Bestätigung die Taste **SELECT (AUSWAHL)**.
3. Drücken Sie die Aufwärts-/Abwärts-Tasten, um [Strong Stations Only] ([Nur starke Sender]) oder [All Stations] ([Alle Sender]) auszuwählen, und drücken Sie dann zur Bestätigung der Auswahl die Taste **SELECT (AUSWAHL)**.

Audioeinstellung

Mit dieser Funktion können Sie nach Stereo- oder Mono-Sendern suchen.

1. Drücken Sie die Taste **MONO/ST.**, um zwischen Mono- oder Mono/Stereo-Wiedergabe zu wechseln.

Alternativ:

1. Drücken Sie die Taste **MENU (MENÜ)**, um das Menü aufzurufen.
2. Drücken Sie die Aufwärts-/Abwärts-Tasten, um **Audio Setting (Audioeinstellung)** auszuwählen, und drücken Sie dann zur Bestätigung die Taste **SELECT (AUSWAHL)**.
3. Drücken Sie die Aufwärts-/Abwärts-Tasten, um [Stereo Allowed] ([Stereo erlaubt]) oder [Forced Mono] ([Mono erzwingen]) auszuwählen, und drücken Sie dann zur Bestätigung der Auswahl die Taste **SELECT (AUSWAHL)**.



Wenn <Stereo allowed> (<Stereo erlaubt>) ausgewählt ist, schaltet das Gerät je nach Signalstärke automatisch zwischen Stereo und Mono um. Sie können diese Funktion jedoch auch manuell umschalten.

Dies ist bei schlechtem Signalempfang hilfreich.

Voreinstellen von Sendern

Bitte lesen Sie „**Voreinstellen von Sendern**“ im Abschnitt „Betrieb im BestTune-Modus“.



Die Listen der voreingestellten Sender sind im BestTune-, DAB- und FM-Modus unabhängig voneinander.

Die FM-Liste der voreingestellten Sender kann nur im FM-Modus aufgerufen werden. Bitte schalten Sie in den BestTune-Modus, wenn Sie auf die BestTune-Liste der voreingestellten Sender zugreifen möchten, oder schalten Sie in den DAB-Modus, wenn Sie auf die DAB-Liste der voreingestellten Sender zugreifen möchten.

BETRIEB IM BLUETOOTH-AUDIOMODUS

Dieses Gerät verfügt über eine Bluetooth-Funktion. Sie können das Gerät mit anderen Bluetooth-Geräten koppeln, um Musik abzuspielen.

1. Um das Gerät in den Bluetooth-Audiomodus zu schalten, drücken Sie mehrmals die Taste **MODE (MODUS)**. Alternativ können Sie die Taste **BT (Bluetooth)** drücken, um in den Bluetooth-Audiomodus zu gelangen.
2. Wenn dieses Gerät nicht mit einem Bluetooth-Gerät gekoppelt ist, wird auf dem Display „**Please connect the device with: (Bitte verbinden Sie das Gerät mit:) Majority Robinson 2DAB**“.
3. Aktivieren Sie Ihr Bluetooth-Gerät und wählen Sie den Suchmodus.
4. „**Majority Robinson 2DAB**“ wird in der Liste Ihrer Bluetooth-Geräte angezeigt.
5. Wählen Sie „**Majority Robinson 2DAB**“ aus und geben Sie, falls abgefragt, das Passwort „**0000**“ ein.
6. Drücken Sie bei der Wiedergabe eines Soundtracks die Aufwärts-Taste, um die Wiedergabe zu pausieren, und drücken Sie die Aufwärts-Taste erneut, um die Wiedergabe fortzusetzen.
7. Drücken Sie die Zurück-Taste, um zum Anfang des Titels zurückzuspringen, oder halten Sie die Zurück-Taste, um zum vorherigen Titel zurückzuspringen.
8. Drücken Sie die Weiter-Taste, um zum nächsten Titel vorzuspringen.
9. Um die Bluetooth-Kopplung zu trennen, halten Sie die Taste **PAIR (KOPPELN)** gedrückt oder schalten Sie das Gerät in einen anderen Modus oder deaktivieren Sie die Funktion auf Ihrem Bluetooth-Gerät.



- Die Reichweite zwischen Soundsystem und Bluetooth-Gerät beträgt etwa 8 Meter.
- Wenn die Signalstärke schwach ist, kann es vorkommen, dass Ihr Bluetooth-Empfänger die Verbindung trennt, allerdings wechselt er automatisch wieder in den Kopplungsmodus.
- Für einen besseren Signalempfang sollten Sie alle Hindernisse zwischen Soundsystem und Bluetooth-Gerät entfernen.
- Eine Kompatibilität mit allen Geräten und Medientypen kann nicht garantiert werden.
- Bei einigen Mobiltelefonen mit Bluetooth-Funktion kann es vorkommen, dass diese sich beim Tätigen und Beenden von Anrufen verbinden und trennen. Dies ist kein Hinweis auf ein Problem mit Ihrem Soundsystem.

ALARM- UND SCHLUMMERFUNKTION

Neben einer Uhr und einem Kalender sind zwei Wecker mit Schlummerfunktion verfügbar. Der Alarmton für jeden Alarm kann über einen Summer, ein digitales Radio oder über FM ausgegeben werden.

Alarm

1. Drücken Sie die Taste **ALARM**, um das Alarmmenü aufzurufen. Auf dem Display wird „Alarm (1 or 2): (On or Off) [hh:mm]“ (Alarm (1 oder 2): (Ein oder Aus) [hh:mm]) angezeigt.
2. Drücken Sie die Aufwärts-/Abwärts-Tasten, um [Alarm 1] oder [Alarm 2] auszuwählen, und drücken Sie dann zur Bestätigung die Taste **SELECT (AUSWAHL)**.
3. Drücken Sie zur Auswahl die Aufwärts-/Abwärts-Tasten und drücken Sie dann die Taste **SELECT (AUSWAHL)**, um die folgenden Parameter zu bestätigen:

Alarm	Alarm On/Off (Alarm Ein/Aus)
--------------	------------------------------

Intervall	Daily (Täglich)/Once (Einmalig)/Weekends (Wochenende)/Weekdays (Wochentage)
Weckzeit	(Alarm On time) (Alarm pünktlich)
Quelle	Wenn BestTune EIN: Buzzer (Summer)/DAB+/FM
	Wenn BestTune AUS: Buzzer (Summer)/DAB/FM
Dauer	15 / 30 / 45 / 60 / 90 / 120 Minuten
Lautstärke	0 – 31

Im Standby-Modus werden aktive Alarmer durch Anzeige der entsprechenden Symbole für Alarm 1 und/oder Alarm 2 angezeigt. Zur eingestellten Zeit ertönt der Alarm zunächst leise und steigert sich dann allmählich auf die eingestellte Lautstärke.

Um einen ausgelösten Alarm abubrechen und das Gerät in den Standby-Modus zu schalten, drücken Sie die Taste **⏻ STANDBY**.

Schlummern

Um den Alarm vorübergehend auszuschalten, drücken Sie die Taste **SNOOZE (SCHLUMMERN)**.

Sie können das Schlummerintervall durch wiederholtes Drücken der Taste **SNOOZE (SCHLUMMERN)** ändern. Verfügbare Schlummerintervalle sind 5, 10, 15 und 30 Minuten.

Das Gerät kehrt für die eingestellte Zeitspanne in den Standby-Modus zurück und zeigt einen Schlummer-Countdown an. Wenn der Countdown 0 (Null) erreicht, wird der Alarm erneut ausgelöst.

Drücken Sie die Taste **⏻ STANDBY**, um einen ausgelösten Alarm vollständig abubrechen und das Gerät in den Standby-Modus zu schalten.

SCHLAFEINSTELLUNG

Mit dieser Funktion können Sie das Gerät so programmieren, dass es nach einer bestimmten Zeitspanne von selbst in den Standby-Modus wechselt.

1. Um die Schlaffunktion zu aktivieren, drücken Sie mehrmals die Taste **SLEEP (SCHLAF)**. Die Schlafzeit ändert sich in folgender Reihenfolge: Sleep OFF (Schlaf AUS) → 10 Minuten → 20 Minuten → 30 Minuten → 60 Minuten → 70 Minuten → 80 Minuten → 90 Minuten
2. Wenn die gewünschte Einschlafzeit auf dem Display erscheint, hören Sie auf, die Taste **SLEEP (SCHLAF)** zu drücken, der Schlaf-Timer wird dann nach 2 Sekunden aktiviert.
3. Wenn der Schlaf-Timer auf Null herunterzählt, schaltet das Gerät in den Standby-Modus.
4. Um die Schlaffunktion zu deaktivieren, drücken Sie mehrmals die Taste **SLEEP (SCHLAF)**, um [SLEEP OFF] ([SCHLAF AUS]) auszuwählen.

SYSTEMEINSTELLUNGEN

Drücken Sie die Taste **MENU (MENÜ)**, um das Menü aufzurufen. Drücken Sie die Aufwärts-/Abwärts-Tasten, um **System Settings (Systemeinstellungen)** auszuwählen, und drücken Sie dann zur Bestätigung die Taste **SELECT (AUSWAHL)**.

Equaliser

Dieses System unterstützt eine Vielzahl von Equalizern und Soundeffekten. Drücken Sie die Taste **EQ**, um das Equaliser-Menü aufzurufen.

Alternativ:

Drücken Sie in den Systemeinstellungen die Aufwärts-/Abwärts-Tasten, um „Equaliser“ auszuwählen, und drücken Sie dann zur Bestätigung die Taste **SELECT (AUSWAHL)**.

1. Das Display zeigt Folgendes an: **Normal, Classic, Jazz, Pop, Rock, My EQ (Normal, Klassik, Jazz, Pop, Rock, Mein EQ) und My EQ Setup (Meine EQ-Einstellung)**.
2. Drücken Sie zur Auswahl die Aufwärts-/Abwärts-Tasten und drücken Sie dann zur Bestätigung der Auswahl die Taste **SELECT (AUSWAHL)**.
3. Bevor Sie **My EQ (Mein EQ)** nutzen, navigieren Sie bitte zu **My EQ Setup (Meine EQ-Einstellung)**, um eine benutzerdefinierte Einstellung festzulegen.
4. Drücken Sie unter **My EQ Setup (Meine EQ-Einstellung)** die Aufwärts-/Abwärts-Tasten, um [Treble/Bass] ([Tonhöhe/Bass]) auszuwählen, und drücken Sie dann zur Bestätigung die Taste **SELECT (AUSWAHL)**. Drücken Sie zur Auswahl des gewünschten Pegels die Aufwärts-/Abwärts-Tasten und drücken Sie dann zur Bestätigung der Auswahl die Taste **SELECT (AUSWAHL)**.
5. Drücken Sie die Taste **MENU (MENÜ)**, um das Equaliser-Menü zu verlassen.

Uhrzeit/Datum

Die Uhrzeit und das Datum können automatisch eingestellt werden, sobald das Gerät mit einem DAB- oder FM-Sender mit Uhrzeit- und Datumsinformationen verbunden ist. Sie können die Uhrzeit und das Datum aber auch manuell einstellen.

Drücken Sie zum Einstellen von Uhrzeit und Datum die Taste **CLOCK (UHR)**, um das Einstellungsmenü „Time/Date“ (Uhrzeit/Datum) aufzurufen.

Alternativ:

1. Drücken Sie in den Systemeinstellungen die Aufwärts-/Abwärts-Tasten, um **Time/Date (Uhrzeit/Datum)** auszuwählen, und drücken Sie dann zur Bestätigung die Taste **SELECT (AUSWAHL)**.
2. Drücken Sie zur Auswahl die Aufwärts-/Abwärts-Tasten und drücken Sie dann die Taste **SELECT (AUSWAHL)**, um die nachstehende Option zu bestätigen:

Uhrzeit/ Datum einstellen	Drücken Sie die Aufwärts-/Abwärts-Tasten, um die Uhrzeit und das Datum anzupassen, und drücken Sie dann zur Bestätigung der Auswahl die Taste SELECT (AUSWAHL) .
Automatisches Update	Update from Any (Update von beliebig) / Digital Radio (von digitalem Radio) / FM (von FM) / No Update (Kein Update)
Format festlegen	12 Hour (12 Stunden) / 24 Hour (24 Stunden)
Datumsformat festlegen	TT-MM-JJJJ / MM-TT-JJJJ
Uhrformat	Normal Digital (Normal digital) / Big Digital (Groß digital) / Classic Analog (Klassisch analog) / Modern Analog (Modern analog)



Die Standardeinstellung für die automatische Zeitaktualisierung ist [Update from Any] ([Update von beliebig]). Wenn Sie die Uhrzeit manuell einstellen möchten, empfiehlt es sich, die automatische Update-Funktion zu deaktivieren.

Sprache

1. Drücken Sie in den Systemeinstellungen die Aufwärts-/Abwärts-Tasten, um „Language“ (Sprache) auszuwählen, und drücken Sie dann zur Bestätigung die Taste **SELECT (AUSWAHL)**.
2. Drücken Sie die Aufwärts-/Abwärts-Tasten, um Ihre bevorzugte Sprache auszuwählen, und drücken Sie dann zur Bestätigung der Auswahl die Taste **SELECT (AUSWAHL)**.

Auf Werkseinstellungen zurücksetzen

Es kann vorkommen, dass Sie Ihr Gerät auf die Werkseinstellungen zurücksetzen müssen, insbesondere wenn Sie umgezogen sind. Wenn Sie Empfangsprobleme haben, sollten Sie das Gerät zurücksetzen und es erneut versuchen. Wenn Sie in einen anderen Teil des Landes umziehen und die lokalen und nationalen DAB-Sender in diesem Gebiet empfangen, sind Ihre zuvor eingestellten Sender möglicherweise nicht mehr verfügbar.

1. Drücken Sie in den Systemeinstellungen die Aufwärts-/Abwärts-Tasten, um **Factory Reset (Auf Werkseinstellungen zurücksetzen)** auszuwählen, und drücken Sie dann zur Bestätigung die Taste **SELECT (AUSWAHL)**.
2. Drücken Sie die Zurück-/Weiter-Tasten und wählen Sie [Yes] ([Ja]), um auf Werkseinstellungen zurückzusetzen, oder [No] ([Nein]), um den Vorgang abzubrechen. Drücken Sie dann zur Bestätigung der Auswahl die Taste **SELECT (AUSWAHL)**.



Nach dem Zurücksetzen auf die Werkseinstellungen werden alle eingestellten DAB-/FM-Sender und die voreingestellten DAB-/FM-Sender gelöscht.

Softwareversion

1. Drücken Sie in den Systemeinstellungen die Aufwärts-/Abwärts-Tasten, um **Software Version (Softwareversion)** auszuwählen, und drücken Sie dann zur Bestätigung die Taste **SELECT (AUSWAHL)**.
2. Die Softwareversion wird auf dem Display angezeigt.

Hintergrundbeleuchtung

Drücken Sie die Taste **DIMMER**, um die Hintergrundbeleuchtung auf die Stufen High (Hoch)/Medium (Mittel)/Low (Niedrig)/Off (Aus) zu stellen.

Wartung

Reinigung des Geräts

Achten Sie darauf, den Netzstecker der Geräts vor der Reinigung vollständig aus der Steckdose zu ziehen.

- Wischen Sie zur Reinigung des Geräts das Gehäuse mit einem leicht feuchten, fusselfreien Tuch ab.
- Verwenden Sie keine Reinigungsmittel, die Alkohol, Ammoniak oder Scheuermittel enthalten.
- Sprühen Sie kein Sprühmittel auf oder in die Nähe des Geräts.

Hinweise und Tipps

Wenn doch einmal ein Problem auftritt, kann es oft an einer Kleinigkeit liegen. Die folgende Tabelle enthält verschiedene Tipps, wenn Sie zusätzliche Hilfe benötigen.

Allgemein

Problem	Lösung
Kein Strom.	<ul style="list-style-type: none"> • Vergewissern Sie sich, dass das Netzteil angeschlossen ist. • Achten Sie darauf, den Modus ON (EIN) zu wählen.
Gerät gibt keinen Ton aus.	<p>Versuchen Sie einen der folgenden Lösungswege:</p> <ul style="list-style-type: none"> • Stellen Sie sicher, dass das Gerät nicht stummgeschaltet ist. Drücken Sie die Tasten VOLUME+/- (LAUTSTÄRKE +/-), um die normale Wiedergabe fortzusetzen. • Drücken Sie die Taste „Standby“, um das Gerät in den Standby-Modus zu schalten. Drücken Sie dann die Taste erneut, um das Gerät einzuschalten. • Ziehen Sie den Netzstecker des Geräts aus der Steckdose und stecken Sie ihn dann wieder ein. Schalten Sie das Gerät ein.
Das Gerät reagiert nicht auf das Drücken einer Taste.	<ul style="list-style-type: none"> • Das Gerät kann während des Gebrauchs einfrieren. Schalten Sie das Gerät an der Netzsteckdose aus und wieder ein, um das Gerät zurückzusetzen.

Radio DAB/FM

Problem	Lösung
Schlechter Radioempfang.	<ul style="list-style-type: none">• Stellen Sie sicher, dass die DAB/FM-Antenne vollständig ausgefahren ist.• Elektrische Störquellen in Ihrer Wohnung können einen schlechten Empfang verursachen. Stellen Sie das Gerät nicht in der Nähe solcher Quellen auf (insbesondere jene mit Motoren und Transformatoren).
Gewünschten Sender nicht gefunden.	<ul style="list-style-type: none">• Schwaches Signal. Suchen Sie manuell.• Bleibt der Empfang weiterhin schlecht, passen Sie die Position der Antenne an.

Bluetooth

Problem	Lösung
Ich kann „Majority Robinson 2DAB“ nicht auf meinem Bluetooth-Gerät finden.	<ul style="list-style-type: none">• Vergewissern Sie sich, dass die Bluetooth-Funktion auf Ihrem Bluetooth-Gerät aktiviert ist.• Koppeln Sie das Gerät erneut mit Ihrem Bluetooth-Gerät.
Ich kann die Musik nicht hören.	<ul style="list-style-type: none">• Möglicherweise müssen Sie die Lautstärke des Radios und des Bluetooth-Geräts erhöhen.

Wenn eine Funktionsstörung auftritt, ziehen Sie den Netzstecker aus der Steckdose und stecken Sie ihn wieder ein.

Spezifikationen

Marke	Majority
Modell	Robinson 2DAB
Systemabschnitt	
Leistung	Eingang: 100 – 240 V ~ 50 – 60 Hz 0,2 A max. Ausgang: 5,9 V/1,0 A
Stromverbrauch	5,9 W
Betriebsbedingungen – Temperatur	0 ~ 35 °C
Nettogewicht	Hauptgerät: ca. 185 g, Netzteil: ca. 80 g
Abmessungen des Geräts (B) × (T) × (H)	140 x 57 x 91 mm
Radiofrequenz	FM 87,50 – 108,00 MHz, DAB 174 – 240 MHz

Radiofrequenz		FM 87,50 – 108,00 MHz, DAB 174 – 240 MHz
Version	V 5.0	V4.2(only support BR+EDR)
	Maximale Sendeleistung	5 dBm
	Frequenzband	2402 – 2480 MHz

Informationen zum Netzteil

Name und Anschrift des Herstellers: DONGGUAN DONGNIU ELECTRONIC TECHNOLOGY CO., LTD 3th floor, NO.8, HengLing Street, HengJiao Industrial Park, ShiJie Town, Dongguan City, Guangdong, P.R. China	
Modellnummer:	DNS051-0591000-AV (EU-VDE-Stecker) DNS051-0591000-AB (UK-BS-Stecker)
Eingangsspannung und Frequenz:	100 – 240 V ~ 50 – 60 Hz 0,2 A max.
Ausgangsspannung:	Gleichstrom 5,9 V
Ausgangsstrom:	1,0 A
Ausgangsleistung:	5,9 W
Durchschnittliche aktive Effizienz:	75,0 %
Effizienz bei niedriger Last (10 %)	K. A. %
Stromverbrauch im Leerlauf:	0,09 W

Hinweis:

- Wenn das Gerät etwa 15 Minuten lang im BestTune-, DAB+- und Bluetooth-Modus (bei getrennter externer Einheit) inaktiv ist, wechselt es automatisch in den Standby-Modus.

Die Leistungsmerkmale und Spezifikationen können ohne vorherige Ankündigung geändert werden.

SUPPORT

Vielen Dank für den Kauf von Majority Robinson 2DAB.

Bitte folgen Sie den Anweisungen in der Anleitung, um Ihr Gerät einzurichten und seine fantastischen Funktionen zu nutzen.

Wenn Sie weitere Unterstützung für Ihr neues Gerät benötigen, wenden Sie sich bitte an unser Support-Team auf der Majority-Website: <https://www.majority.co.uk/support>

GARANTIE

Alle Produkte werden mit einer 12-monatigen Standardgarantie geliefert. Alle Artikel müssen auf www.majority.co.uk registriert sein, damit die Garantie gültig ist. Verwenden Sie auf der Webseite das Menü, um „Registrieren Sie Ihr Produkt“ zu finden. Sie haben außerdem die Möglichkeit, Ihre Garantie kostenlos um weitere 24 Monate zu verlängern.

- Lesen Sie alle Anweisungen vor dem Gebrauch des Geräts sorgfältig durch und bewahren Sie sie zum späteren Nachschlagen auf.
- Überprüfen Sie, ob die auf dem Typenschild angegebene Spannung mit Ihrer Netzspannung übereinstimmt.
- Das Gerät muss auf einer ebenen, stabilen Fläche stehen und darf keinen Erschütterungen ausgesetzt sein.
- Stellen Sie das Gerät nicht auf schräge oder instabile Flächen, da es sonst herunterfallen oder umkippen könnte.
- Die Netzsteckdose muss sich in der Nähe des Geräts befinden und sollte leicht zugänglich sein.
- Vermeiden Sie extreme Temperaturen, weder heiß noch kalt.
- Stellen Sie das Gerät weit entfernt von Wärmequellen wie Heizkörpern oder Gas-/Elektrokaminen auf. Schützen Sie das Gerät vor direkter Sonneneinstrahlung und anderen Wärmequellen.
- Stellen Sie niemals eine Kerze oder eine offene Flamme auf das Gerät oder in die Nähe des Geräts.
- Um das Risiko eines Brandes, eines elektrischen Schlages oder einer Beschädigung des Gerätes zu verringern, setzen Sie das Gerät nicht Regen, Feuchtigkeit, Tropf- oder Spritzwasser aus. Auf dem Gerät dürfen keine mit Flüssigkeiten gefüllten Gegenstände, wie z. B. Vasen, abgestellt werden.
- Falls Sie Flüssigkeit in das Gerät verschütten, kann dies zu schweren Schäden führen. Trennen Sie das Gerät sofort vom Stromnetz. Ziehen Sie den Netzstecker und wenden Sie sich an Ihren Händler.
- Um die Gefahr eines elektrischen Schlages oder eines Brandes durch Überhitzung zu vermeiden, achten Sie darauf, dass die Lüftungsöffnungen nicht durch Vorhänge oder andere Materialien verdeckt werden.
- Installieren Sie das Gerät nicht in einem Bücherregal, einem Einbauschrank oder in einem anderen geschlossenen Raum. Achten Sie darauf, dass um das Gerät herum ein Mindestabstand von 10 cm zur Belüftung gegeben ist.

Sicherheit

- Trennen Sie das Gerät immer vom Stromnetz, bevor Sie andere Geräte anschließen/abtrennen oder das Gerät bewegen.
- Ziehen Sie während eines Gewitters den Netzstecker des Geräts aus der Steckdose.
- Das Gerät wird warm, wenn es über einen längeren Zeitraum verwendet wird. Dies ist normal und deutet nicht auf ein Problem mit dem Gerät hin.



Das Blitzsymbol mit Pfeilspitze in einem gleichseitigen Dreieck soll den Nutzer auf das Vorhandensein von nicht isolierter „gefährlicher Spannung“ innerhalb des Gerätegehäuses hinweisen, die so stark sein kann, dass die Gefahr eines Stromschlags besteht.



Das Ausrufezeichen in einem gleichseitigen Dreieck soll den Nutzer auf wichtige Anweisungen zur Bedienung und Instandhaltung (Wartung) in der dem Gerät beiliegenden Bedienungsanleitung hinweisen.

Netzteil

- Achten Sie darauf, dass das Gerät nicht auf dem Netzteilkabel aufliegt, da das Gewicht des Geräts das Kabel beschädigen und ein Sicherheitsrisiko hervorrufen kann.
- Wenn das Netzteil beschädigt ist, muss es durch den Hersteller, seinen Kundendienst oder ähnlich qualifizierte Personen ersetzt werden, um eine Gefährdung zu vermeiden.

Störquellen

- Stellen Sie das Gerät nicht auf oder in der Nähe von Geräten auf, die elektromagnetische Störungen verursachen können. Andernfalls kann es zu einer Beeinträchtigung der Betriebsleistung des Geräts und zu einem verzerrten Klang kommen.

Aufsichtspflicht

- Kinder sollten beaufsichtigt werden, um sicherzustellen, dass sie nicht mit dem Gerät spielen.
- Lassen Sie niemanden, insbesondere Kinder, etwas in die Löcher, Schlitze oder andere Öffnungen des Gehäuses stecken – dies könnte zu einem tödlichen Stromschlag führen.

Wartung/Instandhaltung

- Um die Gefahr eines elektrischen Schlags zu verringern, dürfen keine Schrauben entfernt werden. Das Gerät enthält keine vom Benutzer zu wartenden Teile. Bitte lassen Sie alle Wartungsarbeiten von qualifiziertem Personal durchführen.
- Öffnen Sie keine festen Abdeckungen, da dadurch gefährliche Spannungen freigesetzt werden können.
- Ziehen Sie vor der Reinigung unbedingt den Netzstecker aus der Steckdose.
- Verwenden Sie keine Scheuerschwämme oder scheuernde Reinigungslösungen, da diese die Oberfläche des Geräts beschädigen können.
- Verwenden Sie keine Flüssigkeiten zur Reinigung des Geräts.



Das Symbol weist auf Gleichspannung hin.



Das Symbol weist auf die Polarität des Gleichstromanschlusses hin.



Das Symbol weist auf Wechselspannung hin.



Das Symbol weist darauf hin, dass es sich um ein Gerät der Klasse II handelt.



Nur zum Gebrauch in Innenräumen.



RECYCLING Dieses Produkt trägt das Symbol für die gesonderte Entsorgung von Elektro- und Elektronik-Altgeräten (WEEE). Das bedeutet, dass dieses Produkt gemäß der europäischen Richtlinie 2012/19/EU gehandhabt werden muss, damit es recycelt oder demontiert werden kann, um seine

Auswirkungen auf die Umwelt zu minimieren. Der Nutzer hat die Wahl, sein Produkt bei einer kompetenten Recyclingorganisation oder beim Kauf eines neuen Elektro- oder Elektronikgeräts beim Händler abzugeben.

- Der Netzstecker des Netzteils dient als Trennvorrichtung. Die Steckdose muss in der Nähe des Geräts installiert und leicht zugänglich sein.

- **VORSICHT**

Explosionsgefahr bei Austausch von Batterien durch einen falschen Typ.

- **Warnung**

Den Austausch von Batterien durch einen falschen Typ vermeiden.

Batterien nicht ins Feuer oder in einen heißen Ofen geben, nicht mechanisch zerkleinern oder zerschneiden.

Batterien nicht in einer Umgebung mit extrem hohen Temperaturen aufbewahren.

Batterien keinem extrem niedrigen Luftdruck aussetzen.

In einer Umgebung mit Hochfrequenzstörungen kann es zu Fehlfunktionen des Geräts kommen, die sich jedoch von selbst beheben, wenn die Störungen beseitigt sind.

Bewahren Sie diese Anleitung auf.

Alle Anleitungen stehen unter www.majority.co.uk zum Download zur Verfügung.



IMPORTANT: Please read all instructions carefully before use and keep for future reference

EU Declaration of Conformity

MAJORITY

I hereby declare that the product:

Product Name: DAB+ Adapter
Model number: Robinson 2DAB
Brand: Majority
SKU code: 1000002825, 1000002826

Satisfies all the technical regulations applicable to the product within the scope of Council Directives 2014/35/EU and 2014/30/EU, 2009/125/EC, 2012/19/EU, 2014/53/EU, 2011 /65/EU, 1907 /2006.

2014/35/EU (LVD Directive)

EN62368-1:2014+A11:2017

2014/30/EU (EMC Directive)

EN55032:2015+A11:2020, Class B, EN IEC 61000-3-2:2019, EN61000-3-3:2013 +A1:2019, EN55035:2017+A11:2020, EN 301 489-1 V2.2.3 (2019-11), EN 301489-17 V3.2.4 (2020-09)

2009/125/EC (ERP Directive)

EN50564: 2011, EN62311: 2008

2012/19/EU (WEEE Directive)

2014/53/EU (RED Directive)

EN55032:2015+A11:2020, Class B, EN IEC 61000-3-2:2019, EN61000-3-3:2013 +A1:2019, EN55035:2017+A11:2020, EN 301 489-1 V2.2.3 (2019-11), EN 301489-17 V3.2.4 (2020-09), EN 303 345-1 V1.1.1 (2019-06), EN 303 345-3 V1.1.1 (2021-06), EN 303 345-4 V1.1.1 (2021-06), ETSI EN300 328 V2.2.2 (2019-07), EN62368-1:2014+A11:2017, EN 62479: 2010, EN 50663:2017

2011/65/EU & 2015/863/EU (RoHS Directive)

1907/2006 (REACH Directive)

All essential test suites have been carried out.

This declaration is issued under the sole responsibility of iZilla Ltd.

Point of Contact: Eddie Latham I Founder

Signed: *E. Latham*

Date: 01.08.2023

UK: iZilla Ltd, Newton House, 2 Pioneer Court, Histon, Cambridge, CB24 9PT, UK

EU RP: AR Experts, P.O. Box 5047, 3620 AA Breukelen, The Netherlands

US: Izilla Ltd, C/O A.N. Deringer, Inc., 19520 Wilmington Ave, Rancho Dominguez, CA, 90220

Majority is owned and operated by iZilla Ltd. Registered in England with Company No: 08520738

MAJORITY

www.majority.co.uk