

MAJORITY

---

# Robinson 2DAB

---

DAB+ Adapter



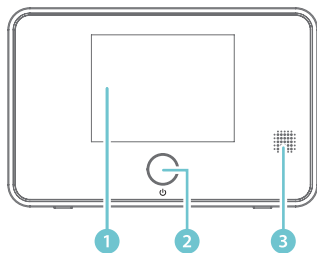
Manuel d'utilisation


<b>Commandes et fonctions</b> .....	<b>3</b>
TÉLÉCOMMANDE .....	4
<b>Que contient la boîte ?</b> .....	<b>5</b>
Contenu de la boîte .....	5
<b>Guide d'instructions</b> .....	<b>6</b>
REPLACEMENT DES PILES DE LA TÉLÉCOMMANDE .....	6
PLAGE DE FONCTIONNEMENT DE LA TÉLÉCOMMANDE .....	7
BRANCHEMENT.....	7
DÉMARRAGE.....	8
FONCTIONNEMENT DU MODE BESTTUNE.....	10
FONCTIONNEMENT DU MODE DAB+ .....	13
FONCTIONNEMENT DU MODE FM .....	16
FONCTIONNEMENT EN MODE AUDIO BLUETOOTH.....	18
ALARME ET RÉPÉTITION.....	19
PARAMÉTRAGE DU SYSTÈME.....	21
Entretien.....	24
<b>Dépannage</b> .....	<b>25</b>
Conseils .....	25
<b>Caractéristiques et garantie</b> .....	<b>27</b>
Caractéristiques techniques .....	27
ASSISTANCE .....	29
GARANTIE .....	29
<b>PRÉCAUTIONS DE SÉCURITÉ</b> .....	<b>30</b>

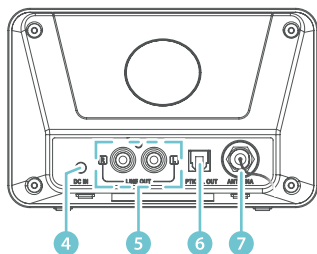
**3** | **GARANTIE**  
**ANS**

Enregistrez votre produit en ligne pour  
bénéficier d'une garantie prolongée de 3 ans  
GRATUITE à l'adresse : [www.majority.co.uk](http://www.majority.co.uk)

## APERÇU DU PRODUIT

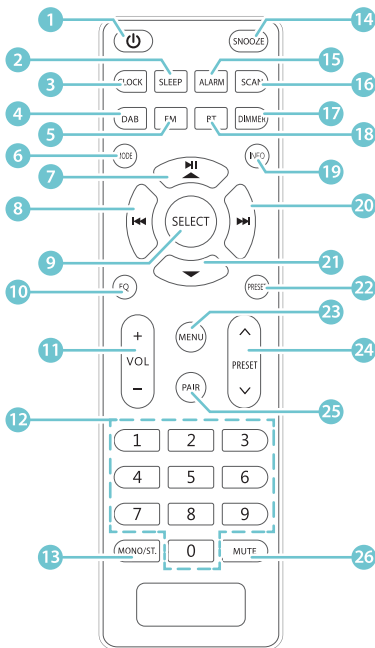


1. AFFICHAGE
2. BOUTON MARCHE/ARRÊT 
3. CAPTEUR DE LA TÉLÉCOMMANDE



4. PRISE D'ALIMENTATION DC IN
5. SORTIE LINE OUT (Jack RCA)
6. CONNEXION FIBRE OPTIQUE
7. ANTENNE

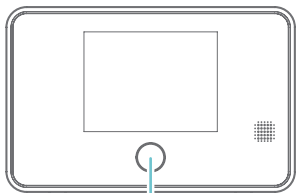
## TÉLÉCOMMANDE



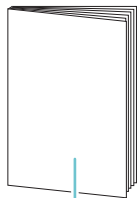
1. ⏻ Bouton MARCHE/ARRÊT
2. Bouton SLEEP (VEILLE)
3. Bouton CLOCK (HORLOGE)
4. Bouton DAB
5. Bouton FM
6. Bouton MODE
7. Bouton **▶▶ ▲**
8. Bouton **◀◀**
9. Bouton SELECT (SÉLECTION)
10. Bouton EQ
11. Bouton VOLUME +/-
12. Boutons des chiffres
13. Bouton MONO/ST.
14. Bouton SNOOZE (RÉPÉTITION)
15. Bouton ALARME
16. Bouton SCAN (BALAYAGE)
17. Bouton DIMMER (RÉTRO-ÉCLAIRAGE)
18. Bouton BT
19. Bouton INFO
20. Bouton **▶▶**
21. Bouton ▼
22. Bouton PRESET (PRÉRÉGLAGES)
23. Bouton MENU
24. Boutons PRESET ▲ / ▼
25. Bouton PAIR (APPAIRAGE)
26. Bouton MUTE (SILENCIEUX)

## Contenu de la boîte

---



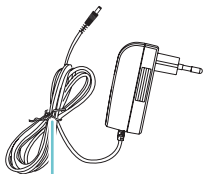
A



B



C



D

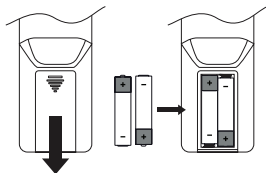


E

- A. Unité principale
- B. Manuel d'utilisation
- C. Antenne
- D. Adaptateur secteur
- E. Télécommande

## REPLACEMENT DES PILES DE LA TÉLÉCOMMANDE

1. Appuyez sur le couvercle du compartiment des piles au niveau du signe "☰" et poussez-le vers l'extérieur dans la direction de la flèche.
2. Insérez deux piles alcalines AAA 1,5V (non fournies). Veillez à ce que les signes (+) et (-) aux extrémités des piles soient positionnés sur les signes (+) et (-) dans le compartiment.
3. eplacez le couvercle.



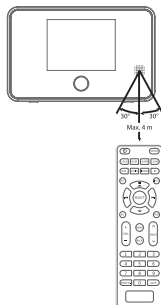
### Manipulation des piles

- Toute utilisation incorrecte ou inappropriée des piles peut entraîner la corrosion des piles ou des fuites de liquide, ce qui pourrait provoquer des incendies, des dommages corporels ou des dégâts matériels.
- Veuillez utiliser uniquement le type de piles indiqué dans ce manuel.
- Ne jetez pas les piles usagées avec les ordures ménagères. Veuillez les mettre au rebut conformément aux réglementations locales.
- Retirez les piles de la télécommande si vous prévoyez de ne pas l'utiliser pendant une période prolongée, pour éviter la corrosion des piles ou des fuites de liquide, qui pourraient entraîner des blessures physiques, des dégâts matériels ou des incendies.

## PLAGE DE FONCTIONNEMENT DE LA TÉLÉCOMMANDE

Le capteur de la télécommande à l'avant de l'appareil détecte les commandes de la télécommande à une distance maximum de 4 m avec un angle de 60° maximum.

Notez que la distance de fonctionnement peut varier en fonction de la luminosité de la pièce.



## BRANCHEMENT

1. Les sorties audio (analogique) et optique (numérique) sont présentes à l'arrière de l'appareil pour pouvoir connecter un ampli home cinema ou un système HiFi.
2. Branchez l'antenne fournie à la prise correspondante et déroulez-la à la longueur voulue.
3. Déroulez entièrement le câble de l'adaptateur secteur. Branchez l'extrémité du câble à la prise d'alimentation DC IN se trouvant à l'arrière de l'appareil puis branchez le câble à une prise murale. Assurez-vous que l'adaptateur secteur est fermement inséré dans la prise secteur. L'appareil est désormais prêt à l'emploi.



Le branchement de l'appareil à toute autre source d'alimentation peut endommager l'appareil.

4. Pour éteindre complètement votre appareil, débranchez l'adaptateur secteur de la prise secteur.

## DÉMARRAGE



Ce manuel utilisateur présente les instructions d'utilisation de cet appareil. Toutes les opérations décrites dans ce manuel sont basées sur l'utilisation de la télécommande, sauf mention contraire.

### Marche / Arrêt

1. Appuyez sur le bouton **MARCHE/ARRÊT** sur l'appareil ou la télécommande pour allumer l'appareil.
2. Appuyez à nouveau sur le bouton **MARCHE/ARRÊT** de l'appareil ou de la télécommande pour mettre l'appareil en mode veille.



Lorsque l'appareil est inactif pendant environ 15 minutes en mode BestTune, DAB+ ou Bluetooth (lorsque l'appareil externe est déconnecté), il passe automatiquement en mode veille. Pour éteindre complètement l'appareil, débranchez l'adaptateur de la prise secteur. Veuillez éteindre l'appareil pour économiser de l'énergie lorsqu'il n'est pas utilisé.

### BestTune™

Félicitations, votre nouvelle radio est dotée du mode BestTune™.

La fonction BestTune présente les stations DAB+ et FM en une seule liste. La station sélectionnée sera automatiquement lue en DAB+ ou FM, en fonction du mode qui présente la meilleure réception.

Vous verrez apparaître une seule liste de stations radio après le premier balayage et vous n'aurez plus besoin de choisir entre les modes FM et DAB+.



## Activer/désactiver BestTune™

1. Appuyez sur le bouton **MENU** pour accéder au menu.
2. Appuyez sur les boutons ▲ / ▼ pour sélectionner les **Paramètres système** puis appuyez sur le bouton **SELECT** pour confirmer.
3. Appuyez sur les boutons ▲ / ▼ pour sélectionner **BestTune** puis appuyez sur **SELECT** pour confirmer.
4. Appuyez sur les boutons ▲ / ▼ pour sélectionner [On] pour activer le mode **BestTune** ou [Off] pour le désactiver. Puis appuyez sur le bouton **SELECT** pour confirmer votre choix.



Les modes DAB+ et FM seront présentés séparément lorsque le mode BestTune est désactivé.

## Sélectionner les modes

Appuyez sur le bouton **MODE** plusieurs fois pour basculer entre les modes suivants.

Mode BestTune	Modes
Activé	Modes BestTune et Bluetooth
Désactivé	Modes DAB+, FM et Bluetooth

## Régler le volume

Appuyez sur les boutons **VOLUME +/-** pour régler le volume. Pour couper le son temporairement, appuyez sur le bouton **MUTE**.

Pour reprendre une écoute normale, appuyez à nouveau sur le bouton **MUTE** ou appuyez sur les boutons **VOLUME +/-**.

## Naviguer dans le menu

1. Appuyez sur le bouton **MENU** pour accéder au menu.
2. Appuyez sur les boutons ▲ / ▼ / ⏪ / ⏩ pour vous déplacer.
3. Appuyez sur le bouton **SELECT** pour confirmer votre choix.

## FONCTIONNEMENT DU MODE BESTTUNE

---

Pour passer l'appareil en mode BestTune, appuyez sur le bouton **MODE** plusieurs fois.

Lorsque vous allumez l'appareil pour la première fois, ou après une réinitialisation de l'appareil aux paramètres d'usine, celui-ci passera automatiquement en mode BestTune et effectuera le balayage initial.

Lors de la recherche de stations, l'écran affichera le message « **Balayage...** » ainsi qu'une barre de progression indiquant l'avancement du balayage et le nombre de stations détectées.

Une fois cette opération terminée, toutes les stations DAB+ et FM détectées s'afficheront dans la liste de stations BestTune. La première station sera sélectionnée automatiquement.

### Liste de stations

La liste de stations affichera toutes les stations radio DAB+ et FM trouvées lors du balayage.

1. Pour parcourir la liste de stations, appuyez sur le bouton **MENU** pour accéder au menu.
2. Appuyez sur les boutons ▲ / ▼ pour sélectionner **Liste de stations** puis sur **SELECT** pour confirmer.
3. Appuyez sur les boutons ▲ / ▼ pour sélectionner une station puis sur **SELECT** pour confirmer votre choix.

### Balayage BestTune

Le balayage BestTune recherche tous les canaux DAB et FM.

1. Pour lancer un balayage BestTune, appuyez sur le bouton **MENU** pour accéder au menu.
2. Appuyez sur les boutons ▲ / ▼ pour sélectionner **Balayage BestTune** puis appuyez sur **SELECT** pour confirmer. L'écran affichera alors le message « **Balayage...** » ainsi qu'une barre de progression.

3. Toutes les stations trouvées s'afficheront dans la liste de stations. Pour parcourir et écouter l'une des stations détectées, appuyez sur les boutons ▲ / ▼ pour choisir une station, puis appuyez sur **SELECT** pour confirmer votre choix.

### Informations sur la station (Info.)

Les informations sur la station afficheront des informations supplémentaires sur la station en cours de diffusion.

1. Pour accéder aux informations sur la station, appuyez sur le bouton **INFO**.
2. Les informations suivantes s'afficheront sur l'écran de l'appareil :

<b>Service</b>	Nom de la station
<b>Sources</b>	La source (DAB+/FM) actuellement diffusée. Si plus d'une source est disponible : <ol style="list-style-type: none"> <li>1. Appuyez sur le bouton <b>SELECT</b> puis sur les boutons ▲ / ▼ pour choisir votre source préférée (DAB/FM).</li> <li>2. Appuyez sur le bouton <b>SELECT</b> pour confirmer votre choix.</li> </ol>
<b>PTY</b>	Type de programme diffusé
<b>Freq</b>	Fréquence FM ou canal DAB, selon la source
<b>Bitrate</b>	Débit binaire de la source numérique (« 0 kbit/s » s'affichera pour une source FM)
<b>Signal</b>	Force du signal, exprimée en pourcentage

## Élimination des stations non valides

Cette fonction vous permet de supprimer de la liste de stations, toutes les stations non valides ou qui présentent un signal très faible.

1. Pour cela, appuyez sur le bouton **MENU** pour accéder au menu.
2. Appuyez sur les boutons ▲ / ▼ pour sélectionner **Éliminer les stations non valides**, puis appuyez sur le bouton **SELECT** pour confirmer.
3. Appuyez sur les boutons ◀◀ / ▶▶ pour choisir [Oui] pour supprimer les stations non valides ou choisissez [Non] pour annuler. Puis, appuyez sur le bouton **SELECT** pour confirmer votre choix.

## Préréglage des stations

Vous pouvez accéder plus rapidement à vos stations préférées en enregistrant jusqu'à 30 stations dans la liste de stations préréglées.

### *Mémorisation d'une station préréglée*

1. Accédez à la station que vous souhaitez enregistrer dans la liste de stations préréglées.
2. Maintenez enfoncé le bouton **PRESET** pour accéder à la liste de stations préréglées.
3. Appuyez sur les boutons ▲ / ▼ pour sélectionner le numéro que vous voulez attribuer à la station, puis appuyez sur **SELECT** pour confirmer votre choix.
4. Le message « **Préréglage n°X enregistré** » s'affichera à l'écran.



Pour mémoriser une station, vous devez d'abord écouter la station que vous voulez enregistrer.

### *Écoute d'une station préréglée*

1. Appuyez sur le bouton **PRESET** pour accéder à la liste de stations préréglées.
2. Appuyez sur les boutons ▲ / ▼ pour sélectionner le numéro de la station que vous voulez écouter, puis appuyez sur **SELECT** pour confirmer votre choix.



Si vous choisissez un numéro qui n'a pas encore été attribué, l'écran affichera le message « **Préréglage vide** ».



Les listes de stations préreglées sont indépendantes en mode BestTune, DAB et FM. Vous ne pouvez accéder à la liste de stations préreglées BestTune que si l'appareil est en mode BestTune. Veuillez passer en mode DAB si vous voulez accéder à la liste de stations préreglées DAB ou passez en mode FM si vous voulez accéder à la liste de stations préreglées FM.

## FONCTIONNEMENT DU MODE DAB+

---

Pour passer l'appareil en mode DAB+, appuyez plusieurs fois sur le bouton **MODE**.

Lorsque vous passez en mode DAB+ pour la première fois, l'appareil effectue automatiquement un premier balayage.

Lors de la recherche de stations, l'écran affichera le message « **Balayage...** » ainsi qu'une barre de progression indiquant l'avancement du balayage et le nombre de stations détectées.

Une fois la recherche terminée, toutes les stations DAB+ trouvées s'afficheront dans la liste des stations DAB+. La première station sera sélectionnée automatiquement.



Le mode DAB+ est disponible uniquement lorsque le mode BestTune est désactivé. Veuillez vous reporter à la section BestTune pour la configuration de ce mode.

## Liste de stations

1. Appuyez sur le bouton **MENU** pour accéder au menu.
2. Appuyez sur les boutons ▲ / ▼ pour sélectionner **Liste de stations**, puis appuyez sur **SELECT** pour confirmer votre choix.
3. La liste des stations DAB s'affichera à l'écran.

## Balayage DAB

Le balayage DAB recherchera tous les canaux DAB+ de bande III.

1. Pour lancer un **balayage DAB**, appuyez sur le bouton **SCAN**.

Autrement :

1. Appuyez sur le bouton **MENU** pour accéder au menu.
2. Appuyez sur les boutons ▲ / ▼ pour sélectionner **Balayage DAB**, puis appuyez sur le bouton **SELECT** pour confirmer.
2. L'écran affichera le message « **Balayage...** » et une barre de progression.
3. Toutes les stations détectées seront enregistrées automatiquement. Pour parcourir et écouter les stations détectées, appuyez sur les boutons ▲ / ▼ pour sélectionner une station et appuyez sur le bouton **SELECT** pour confirmer votre choix.

## Informations sur la station (Info.)

Les informations sur la station afficheront des informations supplémentaires sur la station en cours de diffusion.

1. Pour accéder aux informations sur la station, appuyez sur le bouton **INFO**.
2. Les informations suivantes s'afficheront sur l'écran de l'appareil :

<b>Service</b>	Nom de la station
<b>Sources</b>	La source actuellement diffusée (« DAB » s'affichera pour la source DAB)
<b>PTY</b>	Type de programme diffusé
<b>Freq</b>	Canal DAB

<b>Bitrate</b>	Débit binaire de la source numérique.
<b>Signal</b>	Force du signal, exprimée en pourcentage.

## Réglage manuel

En plus de la méthode normale de balayage DAB, vous pouvez également régler manuellement une fréquence en particulier. Cela peut être utile pour le réglage de l'antenne pour obtenir le meilleur signal et pour régler un canal spécifique afin de mettre à jour la liste de stations.

1. Pour effectuer un réglage manuel, appuyez sur le bouton **MENU** pour accéder au menu.
2. Appuyez sur les boutons ▲ / ▼ pour sélectionner **Réglage manuel**, puis appuyez sur le bouton **SELECT** pour confirmer.
3. Appuyez sur les boutons ▲ / ▼ pour sélectionner les canaux DAB+ (5A - 13F), puis appuyez sur **SELECT** pour confirmer votre choix.
4. Pour écouter l'une des stations trouvées, revenez sur l'écran en cours de lecture et appuyez sur les boutons ▲ / ▼ pour sélectionner la station à partir de la liste.

## Préréglage des stations

Veillez vous référer à la section « **Préréglage des stations** » dans la section BestTune.



Les listes de stations préréglées sont indépendantes en mode BestTune, DAB et FM.

Vous ne pouvez accéder à la liste de stations préréglées DAB que si l'appareil est en mode DAB.

Veillez passer en mode BestTune si vous voulez accéder à la liste de stations préréglées BestTune ou passez en mode FM si vous voulez accéder à la liste de stations préréglées FM.

## Élimination des stations non valides

Veillez vous référer à la section « **Élimination des stations non valides** » dans la section BestTune.

## FONCTIONNEMENT DU MODE FM

Pour passer l'appareil en mode FM, appuyez plusieurs fois sur le bouton MODE. L'écran affichera la fréquence ou le nom de la station et toute autre information « RadioText » disponible.

### Réglage manuel

En plus de la méthode normale de recherche automatique, vous pouvez également régler manuellement une fréquence en particulier.

Pour rechercher des stations FM manuellement, appuyez sur les boutons **◀◀** / **▶▶** plusieurs fois jusqu'à atteindre la fréquence désirée.



Il sera peut-être nécessaire d'ajuster précisément la fréquence de chaque station. (Appuyez sur les boutons **◀◀** / **▶▶** plusieurs fois pour augmenter/baisser de 0,05 MHz).

Si le signal est faible, réglez l'antenne ou déplacez l'appareil dans un autre endroit.

### Informations sur la station (Info.)

Les informations sur la station afficheront des informations supplémentaires sur la station en cours de diffusion.

Pour obtenir des informations supplémentaires diffusées par la station, appuyez sur le bouton **INFO**. L'écran affichera les informations suivantes :

<b>Service</b>	Nom de la station
----------------	-------------------



<b>PTY</b>	Décrit le type de programme actuellement diffusé.
<b>Freq</b>	Fréquence FM.
<b>Signal</b>	Force du signal, exprimée en pourcentage.

## Paramètre de balayage

Cette fonction vous permet de rechercher toutes les stations ou uniquement les stations présentant un fort signal.

1. Pour cela, appuyez sur le bouton **MENU** pour accéder au menu.
2. Appuyez sur les boutons ▲ / ▼ pour sélectionner **Paramètre de balayage**, puis appuyez sur le bouton **SELECT** pour confirmer.
3. Appuyez sur les boutons ▲ / ▼ pour sélectionner [Stations à fort signal uniquement] ou [Toutes les stations], puis appuyez sur **SELECT** pour confirmer votre choix.

## Réglage audio

Cette fonction vous permet de rechercher les stations mono ou stéréo.

1. Appuyez sur le bouton **MONO/ST.** pour passer du mode Mono au mode Mono/Stéréo.

Autrement :

1. Appuyez sur le bouton **MENU** pour accéder au menu.
2. Appuyez sur les boutons ▲ / ▼ pour sélectionner Réglage audio puis sur **SELECT** pour confirmer.
3. Appuyez sur les boutons ▲ / ▼ pour sélectionner [Stéréo autorisé] ou [Mono forcé], puis appuyez sur **SELECT** pour confirmer votre choix.



L'appareil passera automatiquement du mode Stéréo au mode Mono si l'option [Stéréo autorisé] est sélectionnée, en fonction de la force du signal. Vous pouvez également régler manuellement le paramètre souhaité. Cela peut être utile si vous avez une mauvaise réception.

## Préréglage des stations

Veillez vous référer à la section « Préréglage des stations » dans la section BestTune.



Les listes de stations préréglées sont indépendantes en mode BestTune, DAB et FM.

Vous ne pouvez accéder à la liste de stations préréglées FM que si l'appareil est en mode FM. Veuillez passer en mode BestTune si vous voulez accéder à la liste de stations préréglées BestTune ou passez en mode DAB si vous voulez accéder à la liste de stations préréglées DAB.

## FONCTIONNEMENT EN MODE AUDIO BLUETOOTH

Cet appareil est doté du Bluetooth, vous pouvez donc l'associer à d'autres périphériques Bluetooth pour écouter de la musique.

1. Pour passer l'appareil en mode audio Bluetooth, appuyez plusieurs fois sur le bouton **MODE**. Vous pouvez aussi appuyer sur le bouton **BT** pour entrer en mode Bluetooth.
2. Si votre appareil n'est pas encore associé à un périphérique Bluetooth, l'écran affichera le message « **Veillez connecter l'appareil à :** » **Majority Robinson 2DAB** ».
3. Activez le Bluetooth sur votre périphérique et sélectionnez le mode de recherche.
4. « **Majority Robinson 2DAB** » apparaîtra dans la liste d'appareils Bluetooth.
5. Sélectionnez « **Majority Robinson 2DAB** » et saisissez « **0000** » si l'on vous demande un mot de passe.
6. Lors de la lecture d'une piste, appuyez sur le bouton **▶||** pour mettre la lecture en pause et appuyez à nouveau sur **▶||** pour reprendre la lecture.

- Appuyez sur le bouton **⏮** pour revenir au début de la piste, ou maintenez enfoncé le bouton **⏮** pour revenir à la piste précédente.
- Appuyez sur le bouton **⏭** pour passer à la piste suivante.
- Pour désactiver la connexion Bluetooth, maintenez enfoncé le bouton PAIR ou passez l'appareil dans un autre mode ou désactivez le Bluetooth sur votre périphérique.



- La portée opérationnelle entre l'appareil et le périphérique est d'environ 8 mètres.
- Si le signal est faible, votre récepteur Bluetooth peut se déconnecter, mais il se reconnectera automatiquement à l'appareil.
- Pour une meilleure réception du signal, retirez tout obstacle entre l'appareil et le périphérique Bluetooth.
- La compatibilité avec tous les appareils et types de médias n'est pas garantie.
- Certains téléphones mobiles dotés d'une fonction Bluetooth peuvent se connecter et se déconnecter si vous recevez et passez des appels. Cela n'est pas le signe d'un problème sur votre appareil.

## ALARME ET RÉPÉTITION

En plus d'une horloge/calendrier, l'appareil propose deux alarmes de réveil avec fonction de répétition. Le son de l'alarme pour chaque alarme peut être un buzzer, une radio numérique ou FM.


### Alarme

- Appuyez sur le bouton **ALARM** pour accéder au menu Alarme, l'écran affichera « Alarme (1 ou 2): (On ou Off) [hh:mm] ».
- Appuyez sur les boutons **▲** / **▼** pour sélectionner [alarme 1] ou [alarme 2], puis appuyez sur **SELECT** pour confirmer votre choix.
- Appuyez sur les boutons **▲** / **▼** pour faire votre sélection, puis sur **SELECT** pour confirmer les paramètres suivants :

<b>Alarme</b>	Alarme On / Off
<b>Fréquence</b>	Tous les jours / Une seule fois / Week-end / Jours de la semaine
<b>Heure de réveil</b>	(Heure d'activation de l'alarme)
<b>Source</b>	Lorsque le mode BestTune est activé : Buzzer / DAB+ / FM
	Lorsque le mode BestTune est désactivé : Buzzer / DAB/FM
<b>Durée</b>	15 / 30 / 45 / 60 / 90 / 120 minutes
<b>Volume</b>	0-31

En mode Veille, les alarmes programmées sont indiquées par l'affichage des icônes de l'alarme 1 ou de l'alarme 2.

À l'heure programmée pour le réveil, l'alarme sonnera doucement au début, puis le son augmentera progressivement jusqu'au volume défini.

Pour mettre fin à l'alarme et passer l'appareil en mode Veille, appuyez sur le bouton  **MARCHE/ARRÊT**.

## Répétition/Snooze

Pour éteindre temporairement l'alarme, appuyez sur le bouton **SNOOZE**.

Vous pouvez changer la durée entre les répétitions de l'alarme en appuyant plusieurs fois sur le bouton **SNOOZE**. Les durées des répétitions sont de 5, 10, 15 et 30 minutes.

Lorsque vous appuyez sur Snooze, l'appareil revient en mode Veille pendant la durée définie et un décompte s'affiche. Lorsque le décompte arrive à 0, l'alarme sonne à nouveau.

Appuyez sur le bouton  **MARCHE/ARRÊT** pour stopper complètement l'alarme et passer l'appareil en mode veille.

## PARAMÈTRES DE VEILLE

Cette fonction vous permet de programmer l'appareil pour qu'il se mette en mode veille de lui-même après une période définie.

1. Pour activer la fonction de veille, appuyez sur le bouton **SLEEP** plusieurs fois. La séquence suivante d'options s'affichera :
2. Fonction veille désactivée → 10 minutes → 20 minutes → 30 minutes → 60 minutes → 70 minutes → 80 minutes → 90 minutes
3. Lorsque la durée désirée pour la mise en veille apparaît à l'écran, relâchez le bouton **SLEEP** et la fonction de veille sera activée dans 2 secondes.
4. Lorsque le minuteur du mode veille arrivera à zéro, l'appareil se mettra en veille.
5. Pour désactiver la fonction de veille, appuyez sur le bouton **SLEEP** plusieurs fois pour sélectionner [Fonction veille désactivée].

## PARAMÉTRAGE DU SYSTÈME

---

Appuyez sur le bouton **MENU** pour accéder au menu. Appuyez sur les boutons ▲ / ▼ pour sélectionner **Paramètres système**, puis appuyez sur **SELECT** pour confirmer votre choix.

### Égaliseur

Ce système est compatible avec plusieurs égaliseurs et effets sonores. Appuyez sur EQ pour accéder au menu Égaliseur.

Autrement :

Dans les paramètres système, appuyez sur les boutons ▲ / ▼ pour sélectionner l'égaliseur, puis appuyez sur **SELECT** pour confirmer.

1. L'écran affichera : **Normal, Classic, Jazz, Pop, Rock, My EQ et Configuration My EQ.**
2. Appuyez sur les boutons ▲ / ▼ pour sélectionner puis sur **SELECT** pour confirmer votre choix.

3. Pour l'option **My EQ**, rendez-vous dans la configuration **My EQ** pour la paramétrer avant de l'utiliser.
4. Lors de la configuration de **My EQ**, appuyez sur les boutons ▲ / ▼ pour sélectionner [Aigus/Basse] puis appuyez sur **SELECT** pour confirmer. Appuyez sur les boutons ▲ / ▼ pour sélectionner le niveau que vous voulez, puis appuyez sur **SELECT** pour confirmer votre choix.
5. Appuyez sur **MENU** pour quitter le menu Égaliseur.

## Date/heure

La date et l'heure peuvent être réglées automatiquement une fois que l'appareil a été connecté à une station de radio DAB ou FM, qui comporte des informations sur la date et l'heure. Vous pouvez également régler la date et l'heure manuellement.

Pour cela, appuyez sur le bouton **CLOCK** pour accéder au menu de réglage Date/Heure.

Autrement :

1. Dans les paramètres système, appuyez sur les boutons ▲ / ▼ pour sélectionner Date/Heure puis appuyez sur **SELECT** pour confirmer.
2. Appuyez sur les boutons ▲ / ▼ pour sélectionner puis sur **SELECT** pour confirmer les options suivantes :

<b>Définir la date et l'heure</b>	Appuyez sur les boutons w / s pour régler la date et l'heure, puis appuyez sur le bouton <b>SELECT</b> pour confirmer la sélection.
<b>Mise à jour automatique</b>	Mise à jour à partir de n'importe quelle source / Radio numérique / FM / Pas de mise à jour
<b>Définir le format</b>	Format 12 heures ou 24 heures
<b>Définir le format de date</b>	JJ-MM-AAAA / MM-JJ-AAAA

**Style d'horloge**

Numérique normal / Numérique grand format /  
Analogique classique / Analogique moderne



Par défaut, la mise à jour est configurée sur le paramètre [Mise à jour à partir de n'importe quelle source]. Pour régler l'heure manuellement, il est recommandé de désactiver la fonction de mise à jour automatique.

**Langue**

1. Dans les paramètres système, appuyez sur les boutons ▲ / ▼ pour sélectionner la langue, puis appuyez sur **SELECT** pour confirmer.
2. Appuyez sur les boutons ▲ / ▼ pour sélectionner la langue de votre choix, puis appuyez sur **SELECT** pour confirmer.

**Réinitialisation aux paramètres usine**

Il peut arriver que vous deviez réinitialiser votre appareil aux paramètres d'usine, en particulier lorsque vous déménagez. Si vous avez des problèmes de signal, vous pouvez essayer de réinitialiser l'appareil. Si vous déménagez dans une autre région et que vous recevez les stations locales et nationales DAB dans cette région, les anciennes fréquences réglées ne seront peut-être plus disponibles.

1. Dans les paramètres système, appuyez sur les boutons ▲ / ▼ pour sélectionner **Réinitialisation aux paramètres d'usine** puis appuyez sur **SELECT** pour confirmer.
2. Appuyez sur les boutons ◀◀ / ▶▶ pour choisir [Oui] pour réinitialiser aux paramètres d'usine ou choisissez [Non] pour annuler. Puis, appuyez sur le bouton **SELECT** pour confirmer votre choix.



Après une réinitialisation aux paramètres d'usine, toutes les stations réglées DAB/FM et les stations pré-réglées DAB/FM seront effacées.

## Version logicielle

1. Dans les paramètres système, appuyez sur les boutons ▲ / ▼ pour sélectionner **Version du logiciel** puis appuyez sur **SELECT** pour confirmer.
2. La version du logiciel s'affichera à l'écran

## Rétro-éclairage

Appuyez sur le bouton **DIMMER** pour changer le rétro-éclairage de l'appareil sur Haut/Moyen/Bas ou le désactiver.

## Entretien

---

### Nettoyage de l'appareil

Assurez-vous que l'appareil est complètement débranché de la prise secteur avant de le nettoyer.

- Pour nettoyer l'appareil, essuyez le boîtier avec un chiffon sans peluche légèrement humidifié.
- Ne pas utiliser de produits nettoyants contenant de l'alcool, de l'ammoniaque ou des abrasifs.
- Ne pas vaporiser d'aérosol sur ou à proximité de l'appareil.



## Conseils

Si un problème survient, cela est souvent dû à une erreur facile à corriger. Le tableau suivant vous fournit plusieurs conseils si vous avez besoin d'aide supplémentaire.

### Général

Problème	Solution
L'appareil ne s'allume pas.	<ul style="list-style-type: none"><li>● Assurez-vous que l'adaptateur secteur est branché à la prise secteur.</li><li>● Vérifiez que l'appareil est allumé.</li></ul>
L'appareil ne produit pas de son.	<p>Veillez essayer l'une des solutions ci-dessous:</p> <ul style="list-style-type: none"><li>● Assurez-vous que l'appareil n'est pas en mode MUTE. Appuyez sur les boutons VOLUME +/- pour reprendre une écoute normale.</li><li>● Appuyez sur le bouton Marche/Arrêt pour passer l'appareil en mode veille. Appuyez sur le bouton à nouveau pour allumer l'appareil.</li><li>● Débranchez l'appareil de la prise secteur et rebranchez-le. Allumez l'appareil.</li></ul>
L'appareil ne répond pas lorsque l'on appuie sur des boutons.	<ul style="list-style-type: none"><li>● L'appareil peut se figer pendant l'utilisation. Dans ce cas, débranchez l'appareil puis rebranchez-le sur la prise secteur pour le réinitialiser.</li></ul>

**Radio DAB / FM**

Problème	Solution
Mauvais signal radio.	<ul style="list-style-type: none"> <li>● Assurez-vous que l'antenne DAB/FM est entièrement dépliée.</li> <li>● Des interférences électriques dans votre résidence peuvent affaiblir le signal. Éloignez l'appareil de ces interférences (en particulier les appareils avec des moteurs et des transformateurs).</li> </ul>
Station souhaitée introuvable.	<ul style="list-style-type: none"> <li>● Signal faible. Recherchez manuellement la fréquence.</li> <li>● Si le signal est toujours faible, réglez la position de l'antenne.</li> </ul>

**Bluetooth**

Problème	Solution
Je ne trouve pas « Majority Robinson 2DAB » sur mon périphérique Bluetooth.	<ul style="list-style-type: none"> <li>● Assurez-vous que la fonction Bluetooth est activée sur votre périphérique.</li> <li>● Ré-associez l'appareil avec votre périphérique Bluetooth.</li> </ul>
Son inaudible	<ul style="list-style-type: none"> <li>● Vous devrez peut-être augmenter le volume sur la radio et sur le périphérique Bluetooth.</li> </ul>

Si vous rencontrez des dysfonctionnements anormaux, débranchez l'appareil de la prise secteur et rebranchez-le.

## Caractéristiques techniques

<b>Marque</b>	Majority
<b>Modèle</b>	Robinson 2DAB
<b>Section système</b>	
<b>Alimentation</b>	Entrée : 100-240 V ~ 50-60 Hz 0,2 A max. Sortie : 5,9 V/1,0 A
<b>Consommation</b>	5,9 W
<b>Température de fonctionnement</b>	0 ~ 35 °C
<b>Poids net</b>	Appareil principal : env. 185 g Adaptateur secteur : env. 80 g
<b>Dimensions de l'appareil (L) x (P) x (H)</b>	140 x 57 x 91 mm
<b>Fréquence radio</b>	FM 87,50 – 108,00 MHz DAB 174 - 240 MHz

<b>Fréquence radio</b>		FM 87.50 – 108.00 MHz DAB 174 - 240MHz
<b>Version Bluetooth</b>	<b>Version</b>	V4.2(only support BR+EDR)
	<b>Puissance maximale d'émission</b>	5 dBm
	<b>Bande de fréquence</b>	2402 - 2480 MHz

## Informations sur l'adaptateur secteur

Nom et adresse du fabricant : DONGGUAN DONGNIU ELECTRONIC TECHNOLOGY CO.,LTD 3th floor, NO.8, HengLing Street, HengJiao Industrial Park, ShiJie Town, Dongguan City, Guangdong,P.R. Chine	
<b>Numéro du modèle :</b>	DNS051-0591000-AV (prise EU VDE) DNS051-0591000-AB (prise UK BS)
<b>Tension et fréquence d'entrée :</b>	100-240 V ~ 50-60 Hz 0,2 A max.
<b>Tension de sortie :</b>	5,9 V CC
<b>Courant de sortie :</b>	1,0 A
<b>Puissance de sortie :</b>	5,9 W
<b>Efficacité active moyenne :</b>	75,0 %
<b>Efficacité à faible charge (10 %) :</b>	N/A
<b>Consommation électrique hors charge :</b>	0,09 W

### Remarque :

- Lorsque l'appareil est inactif pendant environ 15 minutes en mode BestTune, DAB+ et Bluetooth (lorsque le périphérique externe est déconnecté), il passe automatiquement en mode veille.

Les fonctionnalités et caractéristiques techniques peuvent être sujettes à modification sans préavis.

## ASSISTANCE

---

Merci d'avoir acheté le Robinson 2DAB de Majority.

Veuillez suivre les instructions de ce manuel pour paramétrer votre appareil et profiter de ses fonctionnalités pratiques.

Si vous avez besoin d'aide supplémentaire pour utiliser votre appareil, veuillez contacter notre équipe d'assistance sur le site de Majority :  
<https://www.majority.co.uk/support>

## GARANTIE

---

Tous les produits sont livrés avec une garantie standard de 12 mois. Tous les articles doivent être enregistrés sur le site [www.majority.co.uk](http://www.majority.co.uk) pour que la garantie soit valide. Une fois sur la page Web, utilisez le menu pour trouver le lien « Enregistrer votre produit » (Register your product). Vous pourrez également prolonger votre garantie pendant 24 mois supplémentaires, gratuitement.

- Lisez toutes les instructions attentivement avant d'utiliser l'appareil et conservez-les pour pouvoir les consulter ultérieurement.
- Vérifiez que la tension indiquée sur l'étiquette correspond à la tension de votre prise secteur.
- L'appareil doit être installé sur une surface stable et plate et ne doit pas être soumis à des vibrations.
- Ne posez pas l'appareil sur des surfaces inclinées ou instables car il pourrait tomber ou basculer.
- La prise secteur doit se trouver près de l'appareil et doit être facilement accessible.
- Évitez les températures extrêmes, froides ou chaudes. Placez l'appareil loin de sources de chaleur comme les radiateurs ou les foyers électriques ou à gaz. Évitez d'exposer l'appareil à la lumière directe du soleil ou à d'autres sources de chaleur.
- Ne posez jamais de bougie ou d'autre type de flamme nue sur ou près de l'appareil.
- Pour réduire le risque d'incendie, d'électrocution ou de dommage sur le produit, ne l'exposez pas à la pluie, à l'humidité, aux éclaboussures ou à un égouttement. Ne posez pas d'objets remplis de liquide, comme un vase, sur l'appareil.
- Si du liquide était renversé sur ou dans l'appareil, celui-ci pourrait être endommagé. Dans ce cas, débranchez-le immédiatement de la prise secteur. Débranchez le câble de l'appareil et contactez votre revendeur.
- Pour éviter le risque d'électrocution ou d'incendie en cas de surchauffe, assurez-vous que les orifices d'aération ne sont pas bloqués par des rideaux ou d'autres matières.
- N'installez pas cet appareil dans une bibliothèque, un placard encastré ou tout autre espace confiné. Laissez au moins 10 cm de chaque côté de l'appareil pour la ventilation.

## Sécurité

- Débranchez toujours l'appareil de la prise secteur avant de connecter/déconnecter d'autres appareils ou de le déplacer.
- Débranchez l'appareil de la prise secteur en cas d'orage.
- Cet appareil peut chauffer s'il est utilisé pendant une période prolongée. Ceci est normal et n'indique pas la présence d'un problème.



**ATTENTION**  
RISQUE D'ÉLECTROCUTION  
NE PAS OUVRIR



Ce pictogramme symbole du danger électrique, au sein d'un triangle équilatéral, vise à alerter l'utilisateur de la présence d'une « tension dangereuse » non isolée au sein du boîtier de l'appareil, pouvant être d'une puissance suffisante pour présenter un risque d'électrocution.



Le point d'exclamation au sein du triangle équilatéral vise à alerter l'utilisateur de la présence d'instructions importantes de fonctionnement et d'entretien, dans le manuel accompagnant l'appareil.

### Adaptateur secteur

- Assurez-vous que l'appareil ne repose pas sur le câble de l'adaptateur secteur, car le poids de l'appareil pourrait endommager le câble et poser un risque pour la sécurité.
- Si l'adaptateur secteur est endommagé, il doit être remplacé par le fabricant, son agent agréé ou toute autre personne qualifiée afin d'éviter tout danger.

### Interférence

- Do not place the unit on or near appliances which may cause electromagnetic interference. If you do, it may adversely affect the operating performance of the unit, and cause a distorted sound.

### Interférences

- Ne posez pas l'appareil sur ou près d'appareils électroménagers pouvant causer des interférences électromagnétiques. Celles-ci pourraient affecter les performances de l'appareil et déformer le son.

### Surveillance

- Surveillez les enfants pour vous assurer qu'ils ne jouent pas avec l'appareil.
- Ne laissez personne, en particulier les enfants, introduire tout objet dans les trous, les fentes ou les autres ouvertures du boîtier. Cela pourrait entraîner une électrocution mortelle.

## Entretien

- Pour réduire le risque d'électrocution, ne retirez pas les vis. L'appareil ne contient pas de pièces pouvant être réparées par l'utilisateur. Veuillez faire appel à du personnel qualifié pour toute réparation.
- Veuillez ne pas ouvrir les couvercles fixés car cela pourrait vous exposer à des niveaux de tension dangereux.
- Débranchez l'appareil de la prise secteur avant de le nettoyer.
- Veuillez ne pas utiliser de lingette abrasive ou de produit nettoyant abrasif car ceux-ci pourraient endommager la surface de l'appareil.
- Veuillez ne pas utiliser de liquide pour nettoyer l'appareil.



Ce symbole indique la tension du courant continu.



Ce symbole indique la polarité de la prise CC.



Ce symbole indique la tension du courant alternatif.



Ce symbole indique que l'appareil est un matériel de classe II



Utilisation en intérieur uniquement



**RECYCLAGE** Ce produit est doté du symbole du tri sélectif pour les déchets d'équipements électriques et électroniques (DEEE). Cela signifie que le produit doit être traité conformément à la directive européenne 2012/19/UE afin d'être recyclé ou démonté afin de réduire son impact sur l'environnement. L'utilisateur peut remettre son produit à un organisme compétent de recyclage ou au revendeur lorsqu'il achète un nouvel appareil électrique ou électronique.

- La prise secteur de l'adaptateur est utilisée comme dispositif de débranchement. La prise murale doit se trouver près de l'équipement et doit être facilement accessible.



- ATTENTION

Risque d'explosion si les piles sont remplacées par un type de pile incorrect

- Avertissement

Évitez de remplacer les piles avec la mauvaise taille de piles

Ne jetez pas les piles dans un feu ou un four chaud, ne broyez pas mécaniquement les piles, ne les coupez pas.

Ne laissez pas les piles dans un environnement subissant de fortes températures.

Ne laissez pas les piles dans un environnement à très faible pression d'air.

Dans un environnement perturbé par des radiofréquences, le produit pourrait connaître des dysfonctionnements. Le produit fonctionnera à nouveau normalement lorsque les interférences disparaîtront.

**Conservez ces instructions.**

**Vous pouvez retrouver ces instructions en téléchargement sur le site [www.majority.co.uk](http://www.majority.co.uk).**



**IMPORTANT:** Please read all instructions carefully before use and keep for future reference

# EU Declaration of Conformity

MAJORITY

I hereby declare that the product:

**Product Name:** DAB+ Adapter

**Model number:** Robinson 2DAB

**Brand:** Majority

**SKU code:** 1000002825, 1000002826

Satisfies all the technical regulations applicable to the product within the scope of Council Directives 2014/35/EU and 2014/30/EU, 2009/125/EC, 2012/19/EU, 2014/53/EU, 2011 /65/EU, 1907 /2006.

**2014/35/EU (LVD Directive)**

EN62368-1:2014+A11:2017

**2014/30/EU (EMC Directive)**

EN55032:2015+A11:2020, Class B, EN IEC 61000-3-2:2019, EN61000-3-3:2013 +A1:2019, EN55035:2017+A11:2020, EN 301 489-1 V2.2.3 (2019-11), EN 301489-17 V3.2.4 (2020-09)

**2009/125/EC (ERP Directive)**

EN50564: 2011, EN62311: 2008

**2012/19/EU (WEEE Directive)**

**2014/53/EU (RED Directive)**

EN55032:2015+A11:2020, Class B, EN IEC 61000-3-2:2019, EN61000-3-3:2013 +A1:2019, EN55035:2017+A11:2020, EN 301 489-1 V2.2.3 (2019-11), EN 301489-17 V3.2.4 (2020-09), EN 303 345-1 V1.1.1 (2019-06), EN 303 345-3 V1.1.1 (2021-06), EN 303 345-4 V1.1.1 (2021-06), ETSI EN300 328 V2.2.2 (2019-07), EN62368-1:2014+A11:2017, EN 62479: 2010, EN 50663:2017

**2011/65/EU & 2015/863/EU (RoHS Directive)**

**1907/2006 (REACH Directive)**

All essential test suites have been carried out.

This declaration is issued under the sole responsibility of iZilla Ltd.

Point of Contact: Eddie Latham I Founder

Signed: *E. Latham*

Date: 01.08.2023

**UK:** iZilla Ltd, Newton House, 2 Pioneer Court, Histon, Cambridge, CB24 9PT, UK

**EU RP:** AR Experts, P.O. Box 5047, 3620 AA Breukelen, The Netherlands

**US:** Izilla Ltd, C/O A.N. Deringer, Inc., 19520 Wilmington Ave, Rancho Dominguez, CA, 90220

Majority is owned and operated by iZilla Ltd. Registered in England with Company No: 08520738

# MAJORITY

[www.majority.co.uk](http://www.majority.co.uk)