

MAJORITY

PETERHOUSE
GRADUATE

RADIO INTERNET CON SPOTIFY CONNECT

PEG-NET-BLK|OAK|WAL



Manuale d'istruzioni

Cosa c'è nella scatola?	1
Comandi e funzioni.....	2
Manuale d'istruzioni.....	6
Funzionamento di base	7
Radio Internet	9
Media Centre.....	11
Spotify Connect.....	13
Centro informazioni	14
Collegamenti	15
Bluetooth.....	16
Impostazioni di configurazione	17
Impostazioni: funzionalità aggiuntive	22
App per il controllo remoto	24
Risoluzione dei problemi	26
Specifiche tecniche	27
Garanzia	27
Informazioni sulla sicurezza	28

3

**ANNI
DI GARANZIA**

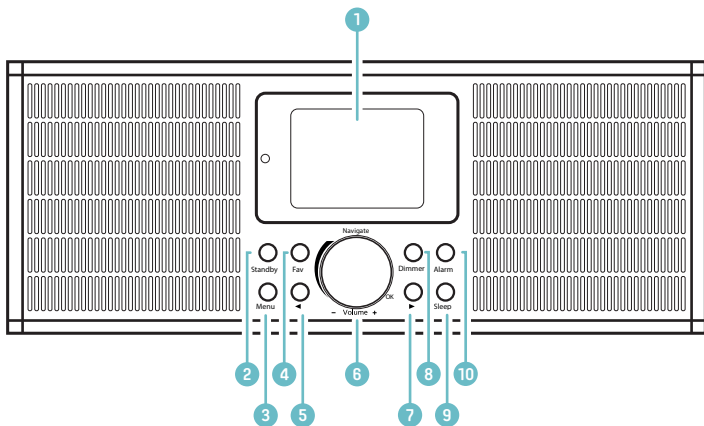
Registra il tuo prodotto per usufruire di una
garanzia GRATUITA di 3 anni sul sito
www.majority.co.uk

Contenuto della confezione

1. Majority Peterhouse Graduate
2. Telecomando
3. Cavo di alimentazione
4. Manuale d'istruzioni

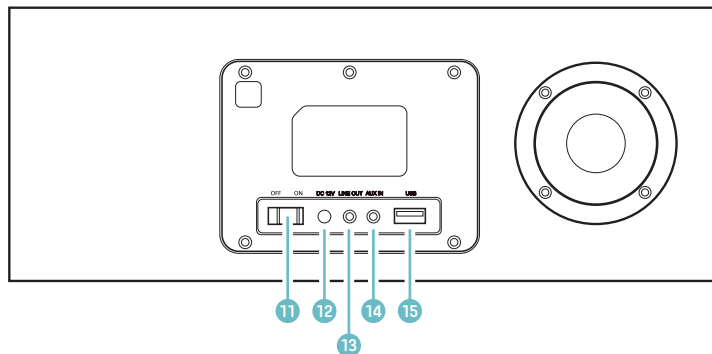


Pannello anteriore



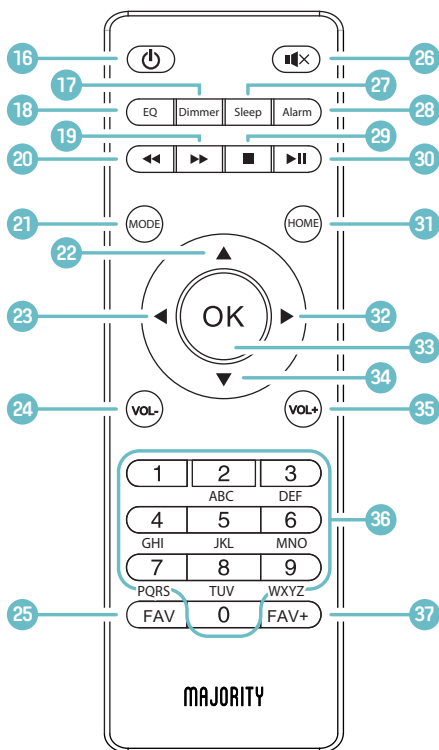
- | | |
|---|--|
| 1. Display | 7. Pulsante Avanti (▶) |
| 2. Pulsante Standby | 8. Pulsante Dimmer (regolatore luminosità) |
| 3. Pulsante Menu | 9. Pulsante Sleep (timer di spegnimento) |
| 4. Pulsante Fav (Preferiti) | 10. Pulsante Alarm (sveglia) |
| 5. Pulsante Indietro (◀) | |
| 6. Manopola di navigazione
Manopola Vol+/Vol-
Ruotare per navigare tra le opzioni,
Premere per selezionare | |

Pannello posteriore



11. Interruttore ON/OFF
12. Ingresso DC 12 V
13. Line Out (uscita audio)
14. Aux In (ingresso audio)
15. Porta USB

Telecomando



Telecomando

16. **Pulsante On/Off**
17. **Dimmer (regolatore luminosità)**
Premere per regolare la luminosità del display.
18. **EQ (equalizzatore)**
Premere per regolare il suono.
19. **Avanti**
Premere per avanzare di una traccia in modalità Bluetooth.
20. **Indietro**
Premere per tornare indietro di una traccia in modalità Bluetooth.
21. **MODE (modalità)**
Premere per cambiare modalità.
22. **Su**
23. **Indietro/Sinistra**
24. **Volume -**
25. **FAV (preferiti)**
Premere per visualizzare/riprodurre le stazioni memorizzate come preferite.
26. **Mute On/Off**
27. **Sleep (timer di spegnimento)**
Premere per impostare il timer di spegnimento.
28. **Alarm (sveglia)**
Premere per visualizzare e impostare le sveglie.
29. **Stop**
30. **Pausa/Play**
31. **HOME**
Premere per visualizzare la schermata principale.
32. **Avanti/Destra**
33. **Conferma selezione**
34. **Giù**
35. **Volume +**
36. **Tastierino numerico**
37. **FAV+**
Premere per memorizzare una stazione come preferita.
Premere la manopola di navigazione o il pulsante OK del telecomando per selezionare il numero a cui associare la stazione preferita.

Impostazioni di navigazione

Pulsante “Standby”: questo può essere utilizzato per attivare/ disattivare l'unità. La schermata di standby mostra l'ora, la data e le eventuali impostazioni, come le sveglie.

Per attivare l'unità, premere il pulsante **Standby** per passare alla schermata iniziale o all'ultima stazione utilizzata prima dello standby.

Manopola di navigazione/volume: ruotare la manopola in senso orario o antiorario per scorrere tra le opzioni disponibili e premere la manopola per confermare la propria scelta.

Consente di modificare il volume quando sul display appare la stazione radio in riproduzione. Il volume non può essere modificato quando si naviga tra le voci del sistema, poiché la manopola di navigazione servirà per selezionare le opzioni disponibili.

Pulsante “Menu”: premere per sfogliare tra le opzioni audio come Radio locale, Internet Radio, Media Centre, Centro informazioni, AUX e Configurazione. Premere nuovamente il pulsante “Menu” per uscire.

Dimmer (regolatore luminosità): consente di scegliere tra le due opzioni di luminosità del display predefinite. La luminosità predefinita può essere modificata nelle impostazioni “Configurazione”.

Pulsanti < e >: questi pulsanti servono a modificare le impostazioni e ad andare avanti/tornare indietro.

Funzionamento di base

Si prega di notare che i riferimenti (**Rif. *numero***) presenti in questo manuale indicano il numero del pulsante o della porta di connessione come illustrato nelle immagini alle pagine 2-5.

Accensione dell'unità

Collegare il cavo di alimentazione all'ingresso "DC in" sul retro del sistema (**Rif. 12**), quindi collegare il sistema alla rete elettrica. Spostare l'interruttore sul retro dell'unità in modo da posizionarlo su "ON" (**Rif. 11**). Sul display apparirà una schermata di benvenuto.

Da qui è possibile selezionare la lingua desiderata ruotando la manopola di navigazione (**Rif. 6**). Per selezionare una lingua, premere la manopola di navigazione.

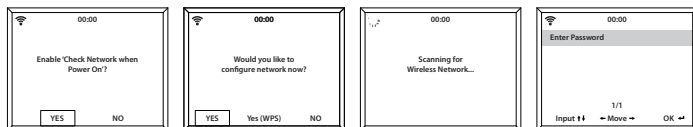
Alla prima messa in funzione, sul display appare la scritta "Configurare la rete ora?" che consente di configurare una rete WiFi per lo streaming radio via Internet. Selezionare "Sì" se si desidera che l'unità avvii una ricerca delle reti nelle vicinanze a cui connettersi.

Selezionare "No" per configurare la connessione WiFi in seguito accedendo alle impostazioni "Configurazione".

Configurazione della rete WiFi

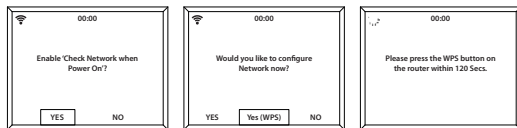
Configurazione manuale della rete WiFi

Selezionando “Sì” è possibile scegliere la propria rete WiFi e inserire la password di rete nella schermata successiva. Selezionare le lettere e i numeri usando la manopola di navigazione (**Rif. 6**), quindi premere “>” per passare alla lettera o al numero successivi. Una volta terminato, premere la manopola di navigazione per confermare.



Rete wireless (WPS PBC)

Quando appare la scritta “Configurare la rete ora?”, selezionare “Sì (WPS)”. L’unità avvierà la ricerca delle reti WiFi disponibili. Una volta selezionata questa opzione si dispone di 120 secondi per premere il pulsante WPS del modem WiFi. Questa procedura consente di connettere l’unità alla rete WiFi locale senza la necessità di inserire la password.



La connessione WiFi è stata stabilita!

Una volta stabilita la connessione alla rete WiFi, l’unità torna alla schermata del menu principale e l’icona del segnale WiFi apparirà in bianco in alto a sinistra. La radio via Internet è pronta per essere utilizzata.

Radio Internet

Accedere alla schermata principale del menu selezionando "Menu" (**Rif. 3**), quindi "Radio Internet".

La schermata "Radio Internet" presenta diverse opzioni:

Preferite: le stazioni preferite saranno salvate qui per ascoltarle con facilità.

Stazione radio/Musica: selezionare questa opzione per sfogliare tra le stazioni radio via Internet nelle seguenti categorie: Top 20 mondiale, Genere, Paese/Posizione, In evidenza.

Se la stazione desiderata non è disponibile tramite questo server o non può essere trovata nelle impostazioni "Radio Internet" > "Servizio", fare riferimento a **pagina 12** per "Account MediaU".

Radio locale: la radio viene automaticamente impostata per rilevare le stazioni radio DAB più popolari e la top 10 delle stazioni radio nel proprio Paese, nonché tutte le altre stazioni radio e una varietà di categorie in ordine alfabetico. Usare la manopola di navigazione (**Rif. 6**) per selezionare la categoria che si desidera ascoltare, quindi premere la manopola e continuare a cercare la stazione desiderata.

Relax Radio: consente di scegliere tra molteplici suoni per il rilassamento.

Cronologia: mostra la cronologia delle stazioni ascoltate di recente.

Radio Internet

Servizio: consente di cercare una stazione radio su Internet o di aggiungere una nuova stazione. Per cercare una nuova stazione, selezionare "Cerca stazione radio" per passare allo strumento di ricerca. Ruotare la manopola di navigazione per selezionare il carattere desiderato, quindi premere ">" (**Rif. 7**) per passare al carattere successivo. Per tornare al carattere precedente, premere "<" (**Rif. 5**). Premere la manopola di navigazione (**Rif. 6**) per confermare la propria scelta.

Memorizzazione delle stazioni radio via Internet

Quando è stata individuata la stazione radio desiderata, **tenere premuto** il pulsante "FAV" (**Rif. 4**) per alcuni secondi per accedere alla schermata "Aggiungi ai miei preferiti". Ruotare la manopola di navigazione per scegliere il numero a cui associare la stazione, quindi confermare premendo la manopola di navigazione (**Rif. 6**).

Per visualizzare le stazioni memorizzate, premere il pulsante "FAV".

Scorciatoia: una volta memorizzate le stazioni radio via Internet, è possibile accedere alla schermata principale del display ed evidenziare (senza selezionare) una delle categorie disponibili, ad esempio Radio Internet, quindi cliccare sul pulsante "FAV" per visualizzare le stazioni memorizzate e ascoltarle.

Media Centre

Selezionare "Media Centre" dalla schermata principale del display.

USB:

Inserire una chiavetta USB contenente i file multimediali nella porta USB dell'unità (**Rif. 15**). Evidenziare e selezionare la cartella/traccia desiderata usando la manopola di navigazione (**Rif. 6**).

La porta USB dell'unità funge anche da porta di ricarica per dispositivi.

UPnP:

La modalità Plug and Play universale consente di connettersi ad altri dispositivi per la riproduzione di musica, come computer (Windows Media Player), cellulari (Google Play) e altri.

Una volta selezionata la modalità UPnP, selezionare l'unità sul dispositivo utilizzato. Potrebbe essere necessario selezionare l'unità tra le impostazioni del dispositivo utilizzato. **Il dispositivo utilizzato e l'unità Peterhouse Graduate dovranno essere connessi alla stessa rete WiFi.**

Usando la manopola di navigazione, selezionare il dispositivo da utilizzare per la riproduzione di musica o altri file multimediali tra le impostazioni UPnP dell'unità.

Se il dispositivo utilizzato contiene cartelle condivise, utilizzare la manopola di navigazione per scorrere tra i file e confermare la selezione.

Media Centre

La mia playlist:

È possibile creare una playlist di musica o file multimediali tramite UPnP. Durante la riproduzione di un file multimediale, **tenere premuto** la manopola di navigazione o il tasto di conferma selezione (**Rif. 33**) del telecomando per salvarlo in “La mia playlist”.

Accedere a “La mia playlist” tramite il Media Centre.

Elimina la mia playlist:

Dopo aver creato una playlist tramite connessione UPnP, è possibile eliminarla selezionando questa opzione. Selezionare l'opzione “Elimina la mia playlist” con la manopola di navigazione.

Sul display apparirà la scritta “Confermare eliminazione?”. Usare la manopola di navigazione per selezionare “Sì” ed eliminare la playlist.

Account MediaU: aggiunta di stazioni

Le stazioni radio possono essere aggiunte manualmente tramite account MediaU se non sono disponibili in modalità radio via Internet.

Nelle impostazioni di configurazione è possibile collegare un account MediaU tramite il sito web **<http://www.mediayou.net/>**

Accertarsi che l'unità sia collegata alla rete WiFi, quindi ottenere l'indirizzo MAC wireless dell'unità andando su Centro informazioni > Informazioni sistema > Informazioni wireless. Inserire questo indirizzo sul sito web MediaU per consentire all'unità di sincronizzare l'account.

Una volta configurata con successo questa funzione, è possibile salvare e visualizzare le proprie playlist di stazioni MediaU.

Spotify Connect

Premere il tasto “Menu” (**Rif. 3**) e scorrere fino alla funzione Spotify Connect

Riproduzione tramite Spotify Connect

1. Collegare l'unità Peterhouse Graduate alla rete WiFi locale.
2. Aprire l'applicazione Spotify su cellulare, tablet o computer portatile connessi alla stessa rete.
3. Riprodurre un brano e selezionare “Dispositivi disponibili”.
4. Selezionare l'unità Peterhouse Graduate per avviare la riproduzione.

Cellulare, tablet o computer possono essere usati come telecomando per Spotify. Visitare spotify.com/connect per maggiori informazioni.

Il software Spotify è soggetto a licenze di terzi disponibili all'indirizzo: www.spotify.com/connect/third-party-licenses.

Centro informazioni

Accedere alla schermata del menu principale selezionando “Menu” (**Rif. 3**), quindi “Centro informazioni”.

Informazioni meteo: per visualizzare le informazioni meteorologiche per una determinata località, selezionare prima il continente utilizzando la manopola di navigazione (**Rif. 6**). In seguito, selezionare il Paese e la città.

Una volta scelta una città, verranno visualizzate le seguenti informazioni: temperatura attuale, logo delle condizioni meteorologiche ed escursione termica approssimativa per i prossimi 5 giorni.

Informazioni finanziarie: selezionare per visualizzare una serie di indici azionari da tutto il mondo.

Informazioni sistema: mostra la versione del sistema e le informazioni sulla connessione wireless. Selezionando le informazioni wireless è possibile visualizzare informazioni come la potenza del segnale WiFi.

Collegamenti

AUX-In

Selezionare "AUX" nella schermata principale del display ruotando e quindi premendo la manopola di navigazione (**Rif. 6**).

Inserire un'estremità del cavo AUX nell'apposita porta del dispositivo utilizzato e l'altra estremità del cavo nella porta AUX-in (**Rif. 14**) sul retro dell'unità.

Avviare la riproduzione audio dal dispositivo utilizzato. L'audio sarà riprodotto attraverso l'unità quando è selezionata la modalità AUX.

Uscita audio

Sul retro dell'unità, la porta di uscita audio "Line Out" (**Rif. 13**) consente il collegamento con un amplificatore/impianto stereo esterno.

A tale scopo, collegare un cavo AUX tra la porta "Line Out" dell'unità e l'amplificatore/l'impianto stereo.

Avviare quindi la riproduzione audio tramite Radio Internet, Media Centre, Spotify Connect, AUX o Bluetooth.

Bluetooth

Selezionare la modalità “Bluetooth” nella schermata principale del display ruotando e quindi premendo la manopola di navigazione (**Rif. 6**) o utilizzando i tasti di navigazione del telecomando.

Accedere alle impostazioni Bluetooth del dispositivo utilizzato per abbinarlo all'unità via Bluetooth.

Sul dispositivo utilizzato, l'unità apparirà con il nome di “Majority Peterhouse Graduate”. Selezionare l'unità sul dispositivo utilizzato per completare l'abbinamento. L'unità emetterà un suono per indicare che l'abbinamento è andato a buon fine.

Sul dispositivo utilizzato, selezionare l'audio da riprodurre tramite l'unità.

Nota: è necessario controllare la riproduzione tramite il dispositivo utilizzato, non con i pulsanti di navigazione dell'unità.

Impostazioni di configurazione

Selezionare “Configurazione” nella schermata principale del display per sfogliare una serie di impostazioni di visualizzazione, prestazioni e audio.

Rete: selezionare questa voce per accedere alle opzioni WiFi e di rete.

Configurazione rete wireless

Nelle impostazioni di rete, è possibile configurare una connessione WiFi selezionando “Configurazione rete wireless”. L'unità avvierà la ricerca delle reti WiFi disponibili.

Una volta individuata la propria rete WiFi, selezionarla con la manopola di navigazione (**Rif. 6**). Selezionare le lettere e i numeri ruotando la manopola di navigazione, quindi premere “>” (**Rif. 7**) per passare alla lettera o al numero successivi. Premere “<” (**Rif. 5**) per tornare indietro di una lettera o un numero. Una volta terminato, premere la manopola di navigazione per confermare.

Una volta stabilita la connessione alla rete WiFi, l'unità torna alla schermata del menu principale e l'icona del segnale WiFi apparirà in bianco in alto a sinistra. Importante: la password della rete WiFi distingue le maiuscole e le minuscole.

Rete wireless (WPS PBC)

Selezionare questa opzione per avviare una ricerca delle reti WiFi disponibili tramite WPS. Una volta selezionata questa opzione, si dispone di 120 secondi per premere il pulsante WPS del modem WiFi. Questa procedura consente di connettere l'unità alla rete WiFi locale senza la necessità di inserire manualmente la password.

Impostazioni: Data e ora

Impostazione manuale di data e ora

È possibile impostare manualmente l'ora e la data anziché utilizzare la funzione di rilevamento automatico.

Accedere alle impostazioni "Configurazione", quindi selezionare "Data e ora" (**Rif. 6**).

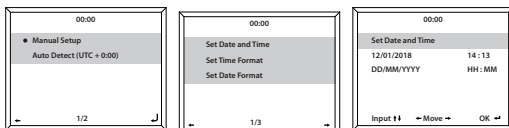
Selezionare "Imposta data e ora" con la manopola di navigazione, quindi scegliere "Impostazione manuale".

Modificare il giorno evidenziando il carattere e utilizzando la manopola di navigazione. Premere il pulsante ">" (**Rif. 7**) per passare al mese.

Ripetere questa procedura per selezionare anno, ora e minuti.

Confermare premendo la manopola di navigazione (**Rif. 6**).

Per modificare il formato della data e dell'ora, tra cui la visualizzazione in formato 12 ore o 24 ore, accedere alle opzioni "Formato ora" e "Formato data" all'interno delle impostazioni "Configurazione".



Impostazioni: sveglia

Impostazione della Sveglia 1/Sveglia 2

Per impostare una sveglia, accedere alle impostazioni "Configurazione" e ruotare la manopola di navigazione per selezionare "Sveglia" o premere il pulsante "Alarm" sull'unità (**Rif. 10**).

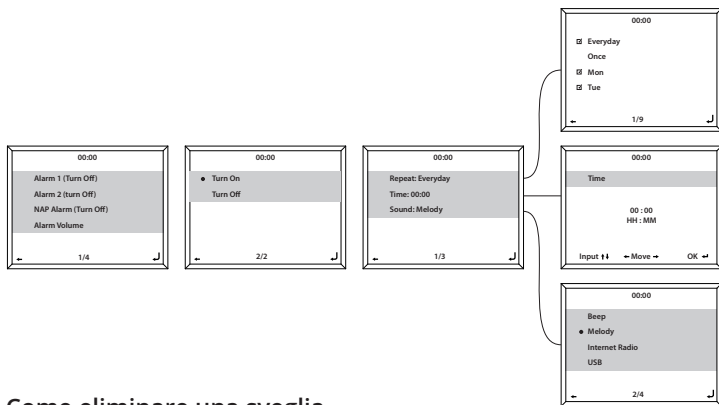
A questo punto, selezionare "Sveglia 1" o "Sveglia 2" e impostare su "Attiva" usando la manopola di navigazione (**Rif. 6**).

Per definire la frequenza della sveglia, selezionare "Ripetere" con la manopola di navigazione (**Rif. 6**). È possibile scegliere tra "Giornaliera" e "Mai", oppure selezionare i singoli giorni della settimana per cui impostare la sveglia. Una volta scelta l'opzione desiderata, premere il tasto "<" (**Rif. 5**) per tornare alle altre impostazioni della sveglia.

Selezionare "Ora:" e ruotare la manopola di navigazione per impostare l'ora della sveglia. Una volta impostata l'ora desiderata, premere ">" (**Rif. 7**) per impostare i minuti. Una volta che i minuti sono impostati sul valore desiderato, premere la manopola di navigazione (**Rif. 6**) per confermare e tornare alle impostazioni della sveglia.

A questo punto, scorrere verso il basso e selezionare "Suoneria:" con la manopola di navigazione. Ora è possibile scegliere tra bip, melodia, radio via Internet o USB come suoneria della sveglia. Selezionando radio via Internet, l'unità visualizzerà le stazioni radio memorizzate come preferite. Usare la manopola di navigazione per selezionare la stazione radio da impostare come suoneria.

Impostazioni: funzioni della sveglia



Come eliminare una sveglia

Per eliminare una sveglia, selezionare "Sveglia" nelle impostazioni "Configurazione" o premere il pulsante "Alarm" (**Rif. 10**), quindi selezionare la sveglia che si desidera disattivare. Una volta selezionata la sveglia da eliminare, scegliere "Disattiva" e utilizzare la manopola di navigazione (**Rif. 6**) per confermare.

NOTA: per modificare il volume della sveglia, accedere alle impostazioni "Volume sveglia" nella schermata di impostazione della sveglia.

Come spegnere una sveglia mentre suona

Per spegnere una sveglia mentre suona, premere il pulsante "Alarm" (**Rif. 10**) o il pulsante "Standby" (**Rif. 2**). Se la frequenza della sveglia è giornaliera o su più giorni, l'icona della sveglia rimarrà comunque visibile sulla schermata principale del display.

Impostazioni: funzioni della sveglia

Come posticipare la sveglia

Mentre la sveglia suona, premere la manopola di navigazione (**Rif. 6**) o qualsiasi altro pulsante diverso da "Standby" o "Alarm" per posticipare la sveglia. La sveglia suonerà nuovamente dopo 5 minuti.

Per annullare il posticipo della sveglia, premere il pulsante "Alarm" (**Rif. 10**) o "Standby" (**Rif. 2**).

Volume sveglia

Modificare il volume della sveglia accedendo alla voce "Sveglia" nelle impostazioni "Configurazione" o premendo "Alarm" (**Rif. 10**) sulla parte anteriore dell'unità.

Scorrere fino all'opzione "Volume sveglia" e usare la manopola di navigazione (**Rif. 6**) per modificare il volume della sveglia. Una volta selezionato il volume desiderato, attendere qualche secondo. L'unità salverà automaticamente le impostazioni del volume e visualizzerà nuovamente le opzioni di impostazione della sveglia.

Importante: il volume impostato per la suoneria della sveglia non può essere modificato usando la manopola di navigazione (**Rif. 6**) mentre la sveglia suona.

Sveglia diurna

Dopo aver selezionato "Sveglia" tra le impostazioni "Configurazione" o dopo aver premuto il pulsante "Alarm" (**Rif. 10**) sulla parte anteriore dell'unità, selezionare "Sveglia diurna".

Questa funzione consente di fare un pisolino della durata di: 5, 10, 20, 30, 60, 90 o 120 minuti.

Una volta impostata, la sveglia diurna verrà visualizzata in basso a destra della schermata di standby con la scritta [0*Tempo impostato*]. Questo timer indica quanti minuti di sonno rimangono prima che la sveglia diurna suoni.

Impostazioni: funzionalità aggiuntive

Tra le impostazioni "Configurazione" sono disponibili le seguenti opzioni:

Timer

Nelle impostazioni "Configurazione", selezionare l'opzione "Timer": sullo schermo apparirà "00:00". Per aumentare/diminuire l'intervallo di tempo, utilizzare i pulsanti ">" e "<" (**Rif. 7/Rif. 5**). Tenere premuti questi pulsanti per aumentare la velocità di selezione. Confermare premendo la manopola di navigazione (**Rif. 6**).

Regolatore di luminosità

Il pulsante "Dimmer" consente di impostare due tipi di luminosità. È possibile modificare le due impostazioni di luminosità selezionando l'opzione "Regolatore luminosità" in "Configurazione".

Tra le impostazioni della modalità "Risparmio energia" è possibile definire il livello di luminosità del display quando l'unità non viene utilizzata per almeno 15 secondi. Premendo un pulsante qualsiasi, la luminosità del display torna in modalità attiva.

Tra le impostazioni della modalità "Attivo" è possibile definire il livello di luminosità del display quando l'unità è in uso.

Per accedere a queste due impostazioni di luminosità del display, premere il pulsante "Dimmer" (**Rif. 8**)

Impostazioni: funzionalità aggiuntive

Aggiornamento software

Questa sezione mostra se è disponibile un aggiornamento software per l'unità. Se è disponibile, premere la manopola di navigazione per avviare l'aggiornamento.

Reset di fabbrica

Selezionare questa opzione per resettare l'unità e ripristinare tutte le impostazioni e le preimpostazioni di fabbrica.

Timer di spegnimento

Per impostare un timer di spegnimento automatico, premere più volte il pulsante "Sleep" (**Rif. 9**) per impostare l'intervallo di tempo desiderato (15, 30, 60, 90, 120, 150 o 180 minuti). Questo sarà visualizzato in alto a destra sul display.

Per disattivare il timer di spegnimento, premere più volte il pulsante "Sleep" fino a quando l'icona del timer di spegnimento non è più visibile sul display, oppure selezionare "Disattiva" nelle impostazioni di configurazione.

In alternativa, è possibile impostare un timer di spegnimento automatico selezionando la voce "Timer di spegnimento" nelle impostazioni "Configurazione".

Se è stato impostato un timer di spegnimento, la relativa icona apparirà in alto a destra sul display.

App per il controllo remoto

Per controllare l'unità tramite l'applicazione di controllo remoto disponibile per smartphone o tablet, scaricare l'applicazione "AirMusic Control App" dall'app store del proprio dispositivo.

In alternativa, accedere alle impostazioni "Configurazione" > "Dispositivo" per selezionare le seguenti opzioni:

- 1) **Rinomina (AirMusic)** - Selezionare per rinominare il dispositivo.
- 2) **AirMusic Control App** - Selezionare per visualizzare due codici QR: uno per i dispositivi Apple e uno per i dispositivi Android. Eseguire la scansione del codice corrispondente per scaricare l'applicazione dallo store del proprio cellulare o tablet.

Una volta scaricata l'applicazione, aprire l'applicazione e assicurarsi che l'unità sia accesa e non in modalità standby. L'applicazione dovrebbe connettersi automaticamente all'unità Majority. A questo punto è possibile iniziare la regolazione delle impostazioni e controllare l'unità.

Opzioni di impostazione aggiuntive

Formato ora - Selezionare tra il formato analogico o digitale.

Lingua - Selezionare la lingua desiderata tra quelle disponibili.

Display - Scegliere tra display a colori o monocromatico.

Gestione energetica - Selezionare questa opzione se si desidera che l'unità entri automaticamente in modalità standby dopo un determinato periodo di inattività o in assenza di connessione WiFi. Selezionare "Disattiva" per disattivare questa funzione.

Buffer - Consente di configurare il tempo di buffering durante la riproduzione in streaming: 2/4/8 secondi.

Meteo - Consente di attivare/disattivare la visualizzazione delle previsioni meteorologiche quando il display è in standby. Scegliere l'unità di misura della temperatura desiderata e impostare la propria posizione. La temperatura verrà quindi visualizzata ogni 10 secondi quando il display è in standby.

Configurazione radio locale - Consente di impostare manualmente la posizione per le radio locali piuttosto che l'unità esegua un rilevamento automatico.

Configurazione riproduzione - Consente di selezionare la modalità di riproduzione del Media Centre: OFF, Ripeti tutto, Ripeti una volta o Riproduzione casuale.

Dispositivo - Il nome predefinito per il protocollo DLNA è "AirMusic". È possibile rinominare il dispositivo per la configurazione DLNA.

Equalizzatore - L'equalizzatore predefinito è impostato su Normale. È possibile impostarlo su Uniforme, Jazz, Rock, Colonne sonore, Classica, Pop o Notizie.

Riprendere all'accensione - Attivare questa funzione per riprendere la riproduzione all'accensione dell'unità. In caso contrario, il display visualizzerà il menu principale.

Risoluzione dei problemi/ Servizio assistenza

Problema	Possibile causa/soluzione
Alimentazione assente/Display spento	Assicurarsi che l'unità sia stata accesa. Controllare che l'adattatore di alimentazione sia collegato correttamente alla presa di corrente.
Audio assente	Controllare se l'unità è impostata su MUTE. Assicurarsi di aver selezionato la modalità corretta. Controllare se i cavi sono installati correttamente.
Funzionamento anomalo	Spegnere e scollegare l'unità. Attendere 2 minuti e riaccendere.
Impossibile connettere alla rete WiFi	Assicurarsi che la modalità WiFi sia attivata tra le impostazioni dell'unità e che sia stato inserito il codice di accesso corretto per il modem WiFi. Provare a eseguire un ripristino di fabbrica, quindi provare a riconnettere l'unità alla rete.
Impossibile stabilire una connessione Bluetooth	Assicurarsi di aver attivato la modalità Bluetooth tra le impostazioni dell'unità e che il Bluetooth del dispositivo utilizzato sia attivato. Selezionare "Majority Peterhouse Graduate" dall'elenco dei dispositivi Bluetooth individuati nelle vicinanze. La riproduzione audio via Bluetooth ora dovrebbe essere possibile.
Impossibile connettere Spotify	<ul style="list-style-type: none"> - Verificare che il dispositivo utilizzato e l'unità siano collegati alla stessa rete WiFi. - Verificare che nessun altro dispositivo con Spotify Premium sia nelle vicinanze e in grado di connettersi all'unità. Questo interferirebbe con la procedura di connessione. - Assicurarsi che la musica sia in riproduzione sul dispositivo utilizzato e che l'unità sia impostata in modalità Spotify. - Attendere un minuto per consentire la connessione. Talvolta potrebbe verificarsi un leggero ritardo.

Per ricevere ulteriore assistenza con il prodotto, contattare il nostro servizio assistenza sul sito web di Majority:

www.majority.co.uk/support

Specifiche tecniche

Alimentazione	DC 12 V/2 A
Streaming	UPnP, DLNA
Collegamenti	Ingresso DC IN USB Spotify Connect AUX-in da 3,5mm Uscita audio Line-Out da 3,5mm
Tensione di ingresso	100-240 V~50/60 Hz, 500 mA
Dimensioni (L x A x P)	30,5 x 13,8 x 12,6 cm
Peso netto	2kg
Produttore	Shenzhen Adition Audio Science & Technology Co.,Ltd
Marchio	Adition
Modello n.	AD2401202000EU
Tensione di ingresso	100-240 V~, 50-60 Hz, 1 A max.
Tensione di uscita	12,0 V---2,0 A 24,0 W
Rendimento medio in modo attivo	88,39%
Rendimento in modo attivo (10%)	84,64%
Consumo energetico a vuoto	0,06 W

Garanzia

Tutti i prodotti sono coperti da una garanzia standard di 12 mesi. Tutti gli articoli devono essere registrati su www.majority.co.uk affinché la garanzia sia valida. Sulla pagina web, usare la voce di menu "Registra il tuo prodotto". L'utente ha inoltre la possibilità di estendere gratuitamente la garanzia per altri 24 mesi.

1. Leggete le istruzioni.

2. Tenete queste istruzioni. Le istruzioni sono anche scaricabili sul sito www.majorityradios.co.uk
3. Prestate attenzione agli avvertimenti
4. Seguite tutte le istruzioni
5. Non pulite l'unità con acqua né avvicinate acqua all'unità
6. Non bloccate gli sfoghi di ventilazione dell'unità. Installate il dispositivo seguendo le istruzioni del manifattore.
7. Non installate l'unità vicino ad alcuna fonte di calore come radiatori, termosifoni, stufe o simili (inclusi amplificatori) che producono calore.
8. Posizionate la spina in modo tale che non vi si possa camminare sopra o che non possa essere schiacciata in particolare fate attenzione alle prese, ciabatte e il punto da cui i fili escono dall'unità.
9. Utilizzate soltanto accessori forniti dal manifattore.
10. Scollegate l'unità durante una tempesta o se questo rimane inutilizzato per un lungo periodo di tempo.
11. Fate riferimento a persone qualificate per qualsiasi riparazione dell'unità. E' possibile dover far riparare l'unità qualora questa venga danneggiata in qualsiasi modo, per esempio se la presa o la spina sono danneggiate, del liquido è stato versato sopra o se un oggetto vi è caduto sopra, o ancora se l'unità è stata esposta alla pioggia o all'umidità, se l'unità non funziona normalmente o se è caduta a terra.
12. Non avvicinate nessun tipo di fonte di fuoco, come una candela accesa, vicino a o sull'unità.
13. Buttate tutti i prodotti elettrici usati e batterie usate in modo sicuro secondo i regolamenti delle autorità locali.

AVVERTIMENTI ULTERIORI

L'unità non dovrà essere esposta a oggetti gocciolanti o a schizzi d'acqua e nessun oggetto contenente liquido, come un vaso, dev'essere poggiato sull'unità. Per spegnere il dispositivo dovete usare la presa elettrica, che deve rimanere accessibile quando state usando la cassa acustica. Per disconnettere completamente l'unità dalla presa, la spina deve essere totalmente disconnessa dalla presa. La batteria non dovrà essere esposta al calore, per esempio al sole, al fuoco o simil, in modo eccessivo.



RICICLO DEI PRODOTTI ELETTRICI

Dovreste riciclare i vostri rifiuti elettrici in modo ecologico e aiutare così l'ambiente.

Questo simbolo significa che un prodotto elettrico non dovrebbe essere buttato in un contenitore dei rifiuti domestico normale. Vi preghiamo di assicurarvi che l'unità sia smaltita in una struttura apposita quando questa non sarà più in uso.

IMPORTANTE: Vi preghiamo di leggere tutte le istruzioni attentamente prima dell'uso e di tenerle con voi per il futuro.



Rischio di shock elettrico
Non aprire



Leggete tutte le istruzioni prima dell'uso e tenete queste con voi per il futuro



Se in riparazione, usate solo parti identiche per sostituire quelle danneggiate.



ATTENZIONE

RISCHIO DI SHOCK ELETTRICO. NON APRIRE



CAUTION

RISK OF ELECTRIC SHOCK
DO NOT OPEN



IMPORTANTE: leggere attentamente tutte le istruzioni prima dell'uso e conservarle per eventuali consultazioni future.

MAJORITY

www.majority.co.uk