

MAJORITY

S N O W D O N

2

KABELLOSE AUDIO-SOUNDBAR

SNO-BAR-BLK-2



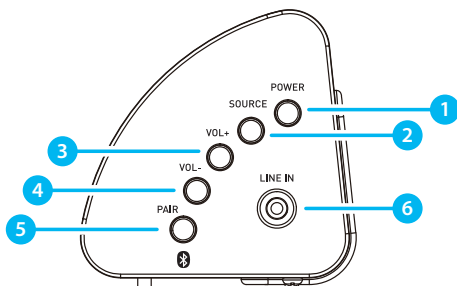
Bedienungsanleitung

Kontrollen und Funktionen	1
Was ist in der Box?	5
Support	6
Bedienungsanleitung	7
Platzieren von TV oder Bildverarbeitungsgerät	7
Modus-anzeige-lichter	8
Audio Einstellungen	8
Verwenden der AUX-Verbindung	9
Verwendung des optischen Eingangs	10
Verwendung der MP3 LINK-Verbindung (Line-In)	11
Anschluss an das Stromnetz	12
Bluetooth-Betrieb	13
Audio Kabellos Abspielen	14
Fehlerbehebung	15
Technische Daten	16
Garantie	16
Sicherheitsinformation	17

3 JAHRE
GARANTIE

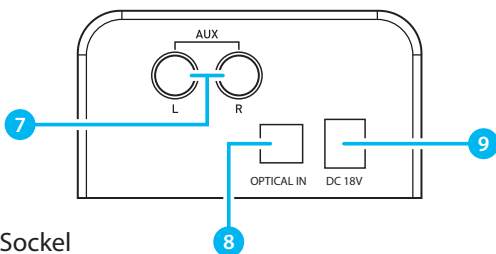
Registrieren Sie Ihr Produkt online für eine
KOSTENLOSE 3-Jahres-Garantie unter
www.majority.co.uk

Seitenansicht/Steuerkröpfe



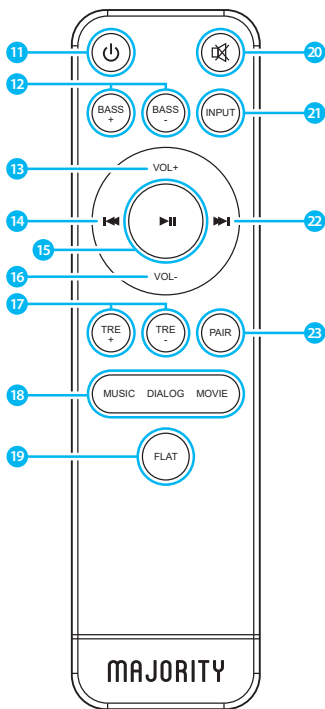
1. Schalten Sie das Gerät ein und aus
2. Wählen Sie die Modi
3. Lautstärke erhöhen
4. Lautstärke senken
5. Bluetooth-Paar-Taste
6. Line-In Sockel

Rückansicht / Verbindungen



7. AUX Sockel
8. OPTISCH-IN Sockel
9. DC IN (18V) Sockel

Fernbedienung



11. **Einschalten/Ausschalten**
Schalten Sie das Gerät zwischen Ein und Standby-Modus
12. **BASS+ / BASS- Tasten**
Es muss im Musikmodus sei
13. **Vol + Tasten**
Die Lautstärke einstellen
14. **Zurück-Taste**
Springen Sie rückwärts im Bluetooth-Modus zum vorherigen Titel
15. **Wiedergabe / Stopp Tasten**
Wiedergabe / Pause / Fortsetzen der Wiedergabe im Bluetooth-Modus
16. **Vol - Tasten**
Die Lautstärke einstellen
17. **Höhe+ / Höhe- Tasten**
Es muss im Musikmodus sei
18. **Musik / Film / Dialog Tasten**
Drücken Sie die Taste, um einen gewünschten Musikmodus auszuwählen: Musik, Film, Stimme
19. **EBEN**
Drücken Sie die Taste, um die Standard-Klangeinstellungen wiederherzustellen.
20. **Einschalten/Ausschalten**
Schalten Sie das Gerät zwischen Ein und Standby-Modus
21. **BASS+ / BASS- Tasten**
Es muss im Musikmodus sei
22. **Vol + Tasten**
Die Lautstärke einstellen
23. **Zurück-Taste**
Springen Sie rückwärts im Bluetooth-Modus zum vorherigen Titel

20. Stummschalte Taste

Eine Berührung, um das Gerät stummzuschalten oder den Ton wiederherzustellen

21. EINGANG

Drücken Sie wiederholt, um zwischen den Modi zu wechseln

22. Überspringen-Taste

Springen Sie im Bluetooth-Modus zum nächsten Titel

23. Paaren Taste

Halten Sie die Taste 2 Sekunden gedrückt, um den PAARMODUS auszuwählen

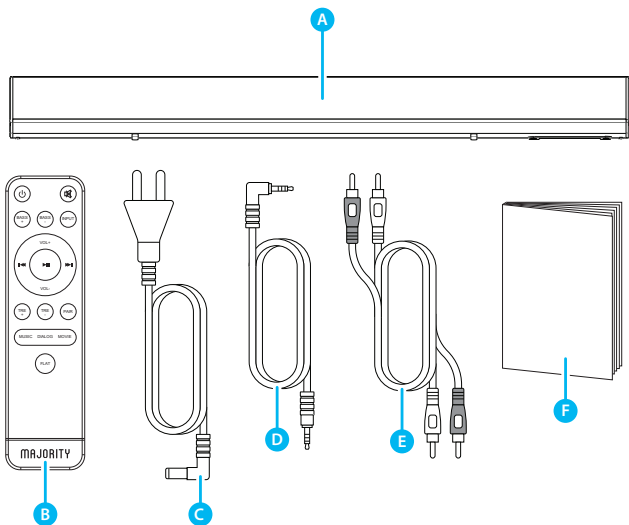
Die Fernbedienung Benutzen

Der Fernbedienungssensor an der Vorderseite der Soundbar reagiert empfindlich auf die Anforderungen der Fernbedienung bis zu einer Entfernung von maximal 6 Metern und innerhalb eines maximalen Bogens von 40 Grad.

Bitte beachten Sie, dass die Reichweite abhängig von der Helligkeit des Raumes variieren kann.

Box Inhalt

- A. Majority Snowdon Soundbar
- B. Fernbedienung
- C. Adapter
- D. 3,5mm bis 3,5mm Audio-Kabel
- E. RCA Stereo Audio-Kabel
- F. Bedienungsanleitung



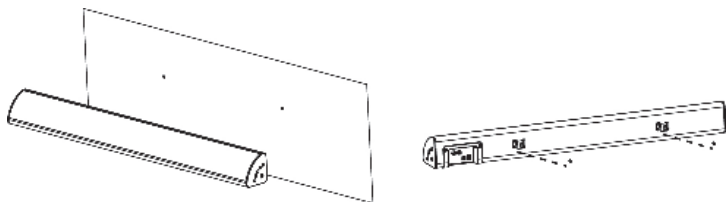
Support

Vielen Dank für Ihren Kauf des Majority Snowdon II.

Bitte folgen Sie den Anweisungen des Handbuchs, um Ihren neuen Kauf einzurichten und die Funktionen zu genießen.

Falls Sie weitere Hilfe zu Ihrem neuen Soundbar benötigen, wenden Sie sich bitte an unser Support-Team auf der Website von Majority: <https://www.majority.co.uk/support>

Platzieren von TV oder Bildverarbeitungsgerät



Stellen Sie sicher, dass das Fernsehgerät oder das Bildverarbeitungsgerät richtig platziert ist.

Modus-anzeige-lichter

Zustand	Anzeige Lichter
Ausschalten	Rot
Optischer Modus	Gelb
AUX Modus	Weiß
Line-In Modus	Green
Bluetooth bereit	Blau blinkend
Bluetooth verbunden	Blau

Audio Einstellungen

Modus	Bass/Treble-Funktionen
MUSIC	Ändern Sie die Einstellungen für BASS und TRE manuell zwischen 0Db und +8Db.
DIALOG	BASS+ BASS- TRE+ TRE- Funktionen deaktiviert
MOVIE	BASS+ BASS- TRE+ TRE- Funktionen deaktiviert
FLAT	Auf Standardeinstellungen zurücksetzen + Manuelle Änderung der BASS- und TRE-Einstellungen zwischen -8Db und +8Db.

Verwenden der AUX-Verbindung

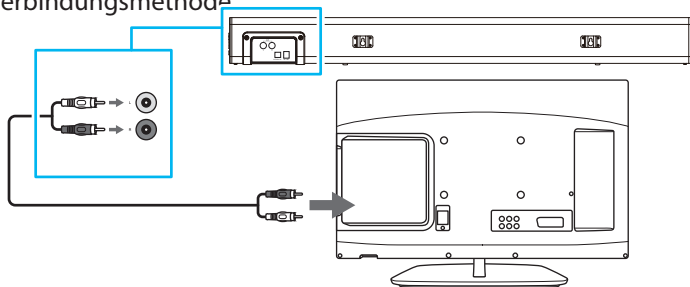
Verwenden Sie das RCA Stereo Audio Kabel, um das Stereo RCA (L/R) Audio Sockel des Fernsehgeräts mit dem AUX (L/R) Sockel des Gerätes zu verbinden.

Drücken Sie dann die INPUT auf der Fernbedienung (**Ref.21**) oder drücken Sie die Source-taste (**Ref.2**) am Gerät, um die AUX-Funktion zu wählen.

Schalten Sie Ihren Fernseher ein, um das Majority Snowdon II zu verwenden.

Fehlerbehebung: Wenn Sie kein Bild empfangen oder Interferenzen feststellen, vergewissern Sie sich, dass das RCA-Kabel an die RCA-Anschlüsse des Fernsehgeräts angeschlossen ist. Dadurch wird sichergestellt, dass der Sound korrekt exportiert wird.

Wenn Ihr Fernsehgerät keine RCA-Anschlüsse für den Ausgang besitzt, verwenden Sie bitte eine alternative Verbindungsmethode



Verwendung des optischen Eingangs

Sie benötigen: eine Audioquelle mit einem optischen Audioausgang und einem Digitalen Optischen Audiokabel (nicht mitgeliefert).

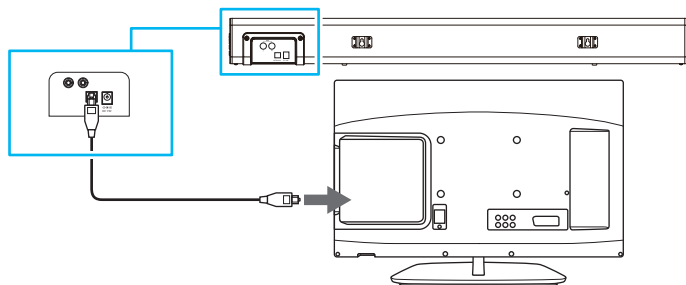
Verbinden Sie das Digitale Optische Audiokabel mit dem optischen Ausgang der Audioquelle und dem optischen Eingang der Lautsprecherleiste.

Drücken Sie den POWER schalter an der Seitenwand (**Ref.1**) oder den POWER schalter direkt auf der Fernbedienung (**Ref.11**), um das Gerät einzuschalten.

Drücken Sie die INPUT Taste auf der Fernbedienung (**Ref.21**), um in den optischen Modus zu wechseln oder wiederholt eine einzelne Berührungstaste am Hauptgerät, um den optischen Modus auszuwählen (**Ref.2**). Das LED für die Modus-Anzeige leuchtet gelb.

Stellen Sie bei den nativen Steuerelementen Ihres angeschlossenen Geräts sicher, dass die Audioeinstellungen auf PCM oder Optisches Audio eingestellt und aktiviert sind.

Audio von der angeschlossenen Audioquelle wird nun über die Lautsprecher wiedergegeben.



Verwendung der MP3 LINK-Verbindung (Line-In)

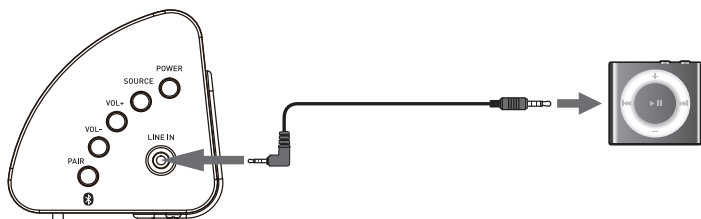
Schließen Sie ein Ende eines 3,5mm Audioeingangskabels (mitgeliefert) an den Line-In Eingang des Geräts an (**Ref.6**). Trennen Sie vor dem Gebrauch alle Kabel, die an die Stereo-RCA-Eingänge angeschlossen sind.

Stecken Sie das andere Ende des Kabels in den Audioausgang / Kopfhörerausgang eines MP3-Players oder einer anderen Audioquelle.

Drücken Sie die POWER-Taste an der Seite (**Ref.1**) oder die POWER-Taste direkt auf der Fernbedienung (**Ref.11**), um das Gerät einzuschalten.

Drücken Sie wiederholt die Taste SOURCE (**Ref.2**) oder drücken Sie direkt die INPUT Taste der Fernbedienung (**Ref.21**), um in den LINE-Modus zu gelangen. Die Modusanzeige wird grün.

Audio, das über das angeschlossene Gerät wiedergegeben wird, wird nun über die Lautsprecher wiedergegeben.



Anschluss an das Stromnetz

Stellen Sie sicher, dass das Netzteil eine Spannung von 100 V - 240 V hat.

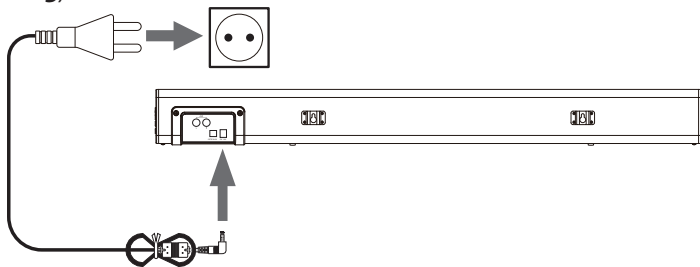
Dieses Gerät ist für die Verwendung eines Adapters ausgelegt.

Wenn Sie das Gerät an eine andere Stromquelle anschließen, kann dies zu Schäden am Gerät führen.

Wickeln Sie das Netzkabel vollständig ab. Schließen Sie den Netzstecker an eine Steckdose an. Stellen Sie sicher, dass der Hauptschalter vollständig in die Steckdose eingesteckt ist.

Der Netzstecker / Gerätekoppler wird als Trennvorrichtung verwendet, die Trennvorrichtung muss leicht bedienbar bleiben.

Schließen Sie den Adapter an das Gerät und die Steckdose an (**Ref.3**).



Stellen Sie sicher, dass alle Audioverbindungen des Geräts vor dem Anschließen an die Netzsteckdose angeschlossen sind.

Ziehen Sie das Netzkabel aus der Steckdose, wenn das Gerät längere Zeit nicht benutzt wird.

Bluetooth-Betrieb

Ein Bluetooth-Gerät zum ersten Mal Paaren.

Drücken Sie die POWER-Taste am Gerät (**Ref.1**) oder die POWER-Taste auf der Fernbedienung (**Ref.11**), um das Gerät einzuschalten.

Wählen Sie und drücken Sie die INPUT direkt auf der Fernbedienung (**Ref.21**) oder drücken Sie die SOURCE-Taste (**Ref.2**) wiederholt, um in den Bluetooth-Modus zu gelangen, der durch ein blinkendes blaues Licht angezeigt wird.

Wählen Sie mit den nativen Steuerelementen auf Ihrem Bluetooth-Gerät in Ihren Bluetooth-Einstellungen die Option "Majority Snowdon II" aus, um zu koppeln.

Wenn Ihr Gerät ein Passwort anfordert, geben Sie den Standardwert "0000" ein. Anweisungen zum Koppeln und Anschließen von Bluetooth-Geräten an Ihr jeweiliges Gerät, finden Sie in der "Bedienungsanleitung".

Wenn die Verbindung erfolgreich hergestellt und verbunden wurde, ertönt ein Signalton vom Gerät und die Verbindungsanzeige zeigt ein durchgehend blaues Licht an. Nach der ersten Paarung bleibt das Gerät gekoppelt, es sei denn, es wird vom Benutzer manuell nicht gepaart oder bis es aufgrund eines Zurücksetzens des Geräts gelöscht wird.

Wenn das Gerät nicht angeschlossen werden sollte oder keine Verbindung hergestellt werden kann, wiederholen Sie die oben beschriebenen Schritte.

Audio Kabellos Abspielen

Befolgen Sie die Anweisungen zum Koppeln eines Bluetooth-Geräts.

Verwenden Sie die nativen Steuerelemente des verbundenen Bluetooth-Geräts, um einen Titel auszuwählen.

Verwenden Sie die nativen Steuerelemente des verbundenen Bluetooth-Geräts, um den ausgewählten Titel abzuspielen, anzuhalten oder zu überspringen.

Audio, das über das verbundene Bluetooth-Gerät wiedergegeben wird, wird nun über die Lautsprecher wiedergegeben.

Fehlfunktion	Mögliche Ursachen/Maßnahmen
Keine Energie/Funktion	Überprüfen Sie, ob die Stromversorgung an der Wand ein- oder ausgeschaltet ist. Prüfen Sie, ob das Netzteil richtig an die Steckdose angeschlossen ist oder nicht.
Kein Ton	Prüfen Sie, ob das Gerät auf MUTE eingestellt ist oder nicht. Prüfen Sie ob MODE korrekt ausgewählt ist oder nicht. Überprüfen Sie, ob die Kabel richtig installiert sind oder nicht.
Kein Ton von der bluetooth Verbindung	Prüfen Sie, ob Sie vor dem Pairing die PAIR-Taste gedrückt haben. Überprüfen Sie, ob für das externe Gerät das Passwort "0000" erforderlich ist.
Funktionsstörung	Gerät ausschalten und Netzstecker ziehen. 2 Minuten einwirken lassen und wieder einschalten. Wenn ein bestimmter Modus Probleme verursacht, versuchen Sie bitte eine alternative Verbindung zu Ihrem Fernsehgerät, z. B. Optical, AUX oder Bluetooth.
Fernbedienung funktioniert nicht (richtig)	Überprüfen Sie, ob die Batterie leer ist oder nicht. Ersetzen Sie durch eine neue falls notwendig. Überprüfen Sie, ob sich an der Vorderseite des Fernbedienungssensors ein Hindernis befindet oder nicht.
Kein Ton bei Verbindung und es wechselt in den OPTISCHEN-IN Modus	Überprüfen Sie, ob die Audioeinstellung der Eingangsquelle (z. B. Fernseher, Spielekonsole, DVD-Player usw.) bei Verwendung einer digitalen Verbindung (z. B. Optisch, HDMI und COAXIAL) auf PCM-Modus eingestellt ist.

Technische Daten

Stromversorgung	DC 18V 1.5A
Frequenzgang	30Hz-20KHz
SNR	70dB
Trennung	45dB
Bluetooth	V5.0
Dimension (BxHxT)	81 x 8.3 x 8.3cm
Nettogewicht	1.5kg

Garantie

Alle Produkte haben eine Standardgarantie von 12 Monaten. Alle Artikel müssen auf www.majority.co.uk registriert sein, damit die Garantie gültig ist. Sobald Sie auf der Webseite sind, verwenden Sie das Menü, um "Registrieren Sie Ihr Produkt" zu finden. Sie erhalten außerdem die Möglichkeit, Ihre Garantie für weitere 24 Monate kostenlos zu verlängern.

1. Lesen Sie diese Anleitung.

2. Bewahren Sie diese Anleitung auf. Anleitungen stehen auch zum Download unter www.majority.co.uk zur Verfügung.
3. Beachten Sie alle Warnungen.
4. Befolgen Sie alle Anweisungen.
5. Reinigen Sie das Gerät nicht in der Nähe von oder mit Wasser.
6. Nur mit einem trockenen Tuch reinigen.
7. Blockieren Sie keine Lüftungsöffnungen. In Übereinstimmung mit den Anweisungen des Herstellers installieren.
8. Installieren Sie es nicht in der Nähe von Wärmequellen, wie Heizkörpern, Heizregistern, Öfen oder anderen Geräten (einschließlich Verstärkern), die Wärme erzeugen.
9. Schützen Sie das Netzkabel vor dem Betreten oder Einklemmen vor allem an Steckern, Steckdosen und dem Punkt, an dem sie aus dem Gerät austreten.
10. Verwenden Sie nur vom Hersteller empfohlene Zusatzgeräte / Zubehörteile.
11. Ziehen Sie den Netzstecker bei Gewittern aus der Steckdose oder wenn Sie das Gerät längere Zeit nicht benutzen.
12. Verweisen Sie alle Wartungsarbeiten an qualifiziertes Servicepersonal.
Die Wartung ist erforderlich, wenn das Gerät in irgendeiner Weise beschädigt wurde, z. B. das Netzkabel oder der Stecker beschädigt ist, Flüssigkeit verschüttet wurde oder Gegenstände in das Gerät gefallen sind, das Gerät Regen oder Feuchtigkeit ausgesetzt war, nicht normal funktioniert oder fallen gelassen wurde.
13. Keine nackten Flammenquellen, wie z. B. angezündete Kerzen, sollten auf das Gerät gestellt werden.
14. Entsorgen Sie gebrauchte elektrische Produkte und Batterien entsprechend Ihren örtlichen Behörden und Vorschriften.

ZUSÄTZLICHE WARNHINWEISE

Das Gerät darf keinen Tropfen oder Spritzwasser ausgesetzt werden, und es dürfen keine mit Flüssigkeit gefüllten Gegenstände, wie Vasen, auf das Gerät gestellt werden.

Der Hauptstecker dient zum Trennen des Gerätes und sollte während des bestimmungsgemäßen Gebrauchs gut betrieben werden. Um das Gerät vollständig vom Netz zu trennen, muss der Netzstecker vollständig aus der Steckdose gezogen werden.

Der Akku darf nicht übermäßiger Hitze wie Sonnenschein, Feuer oder dergleichen ausgesetzt werden.

RECYCLING ELEKTRISCHER PRODUKTE

Sie sollten jetzt Ihre Abfall-Elektrowaren recyceln und dabei die Umwelt unterstützen. Dieses Symbol bedeutet, dass ein elektrisches Produkt nicht mit normalem Hausmüll entsorgt werden darf.

Bitte stellen Sie sicher, dass es zu einer geeigneten Einrichtung zur Entsorgung gebracht wird, wenn es nicht mehr verwendet wird.

WICHTIG: Bitte lesen Sie alle Anweisungen sorgfältig vor Gebrauch durch und bewahren Sie sie zum späteren Nachschlagen auf.



Risiko eines Elektroschocks.



Nicht öffnen.



Lesen Sie alle Anweisungen sorgfältig vor Gebrauch durch und bewahren Sie sie zum späteren Nachschlagen auf.

Bei der Wartung nur identische Ersatzteile verwenden.

**VORSICHT**

RISIKO EINES ELEKTRISCHEN SCHLAGES NICHT ÖFFNEN

**CAUTION**

RISK OF ELECTRIC SHOCK DO NOT OPEN



WICHTIG: Bitte lesen Sie alle Anweisungen vor dem Gebrauch Sorgfältig durch und bewahren Sie sie zur späteren Verwendung auf

MAJORITY

www.majority.co.uk