

MAJORITY

S N O W D O N

2

BARRA DE SONIDO CON AUDIO INALÁMBRICO

SNO-BAR-BLK-2



ES

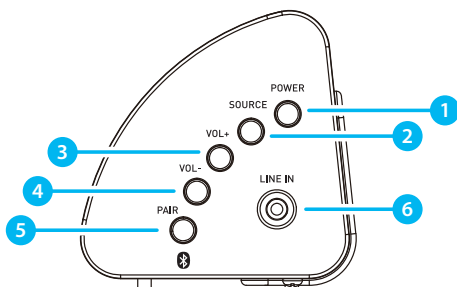
Guía de instrucciones

Controles y Funciones	1
¿Qué viene en la caja?	5
Apoyo	6
Manual de Instrucciones	7
Colocación del Televisor	7
Luces de Indicación de Modo	8
Configuraciones de audio	8
Uso de la Conexión AUX	9
Uso de la Entrada Óptica	10
Uso de la Conexión MP3 LINK (Line In).....	11
Conexión a la Fuente de Alimentación	12
Uso del Bluetooth.....	13
Reproducción de Audio de Forma Inalámbrica	14
Solución de Problemas	15
Especificaciones	16
Garantía	16
Información de Seguridad	17

**3 ANOS DE
GARANTIA**

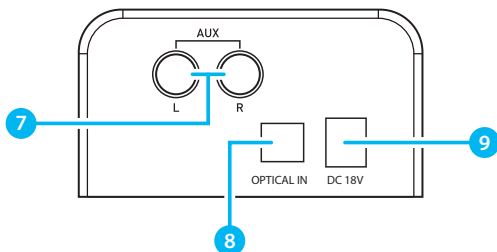
Registre su producto en línea para obtener
una garantía GRATUITA de 3 años en
www.majority.co.uk

Vista Lateral / Botones de Control



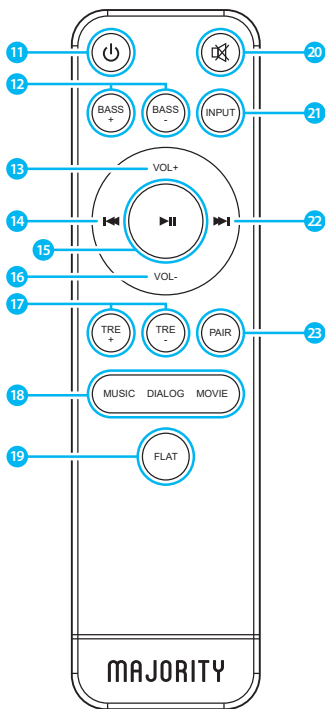
- | | |
|--------------------------------|-----------------------------|
| 1. Apagar y encender la unidad | 4. Bajar volumen |
| 2. Selección de modos | 5. Emparejamiento Bluetooth |
| 3. Subir volumen | 6. Entrada de conexión |

Vista Trasera / Conexiones



1. Entrada AUX
2. Entrada Cable Óptico
3. Entrada DC (18V)

Mando de Control Remoto



11. **Botón ON/OFF**
Apaga o enciende el dispositivo
12. **Botones BASS+/BASS -**
Tiene que estar en modo Music
13. **Botones VOL +**
14. **Botón Atrás**
Salta hacia atrás al principio de la pista o a la pista anterior en Modo Bluetooth
15. **Botón Play/Stop**
Reproducir/Pausa en modo Bluetooth
16. **Botones VOL -**
17. **Botones Treble+/Treble -**
Tiene que estar en modo Music
18. **Botones Music/Movie/Voice**
Presione el botón correspondiente para seleccionar el modo de audio deseado: Música, Película, Voz
19. **PLANO**
Presione el botón para restablecer la configuración de sonido predeterminada.

20. Botón MUTE

Pulsa una vez para silenciar o para volver a poner sonido.

21. ENTRADA

Presione repetidamente para cambiar entre modos

22. Botón Saltar

Salta a la siguiente pista en modo Bluetooth

23. Botón PAIR

Mantén pulsado 2 segundos para activar el modo EMPAREJAMIENTO

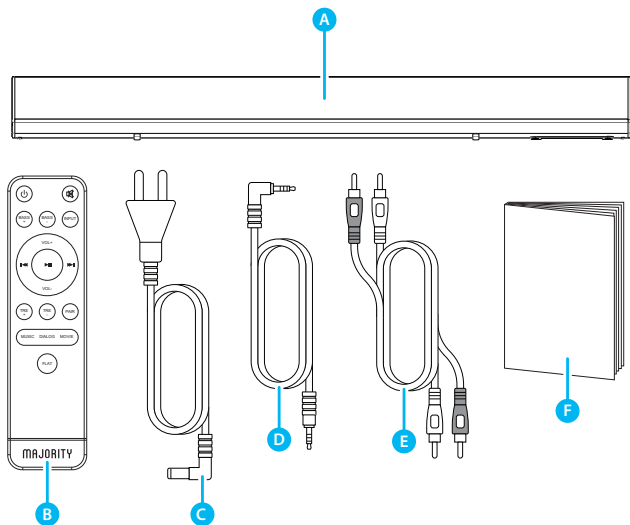
Uso del Control Remoto

El sensor del mando de control remoto, situado en la parte frontal de la barra de sonido, recibe las señales del control remoto hasta un máximo de 6 metros de distancia y dentro de un arco máximo de 40 grados.

Tenga en cuenta que la distancia de funcionamiento puede variar dependiendo de la luminosidad de la habitación.

Contenido de la caja

- A. Barra de Sonido Majority Snowdon
- B. Mando de Control Remoto
- C. Adaptador
- D. Cable de Audio de 3,5mm a 3,5mm
- E. Cable de Audio Estéreo RCA
- F. Manual de Instrucciones



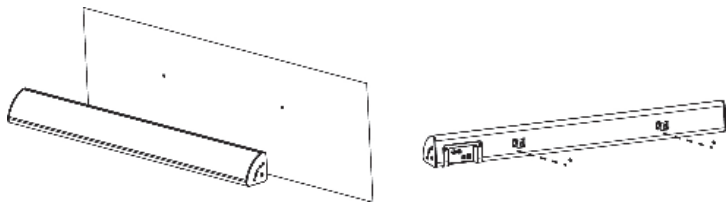
Apoyo

Gracias por su compra del Barra de Sonido Majority Snowdon.

Siga las instrucciones del manual para configurar su nueva compra y comience a disfrutar de sus funciones.

Si necesita más ayuda con su nuevo barra de sonido, póngase en contacto con nuestro equipo de soporte en el sitio web de la mayoría: www.majority.co.uk/support

Colocación del Televisor



Asegúrese de que el televisor o dispositivo de imagen esté colocado correctamente.

Luces de Indicación de Modo

Estado	Luces Indicadoras
Aspagado	Rojo
Modo Óptica	Amarillo
Modo AUX	Blanco
Modo Line In	Verde
Bluetooth listo	Azul Intermitente
Bluetooth conectado	Azul

Configuraciones de audio

Modo	Funciones de graves/agudos
MUSIC	Cambie manualmente la configuración de BASS y TRE entre 0Db y +8Db.
DIALOG	BASS + BASS- TRE + TRE- funciones deshabilitadas
MOVIE	BASS + BASS- TRE + TRE- funciones deshabilitadas
FLAT	Restaurar a la configuración predeterminada + cambiar manualmente la configuración de BASS y TRE entre -8Db y +8Db.

Uso de la Conexión AUX

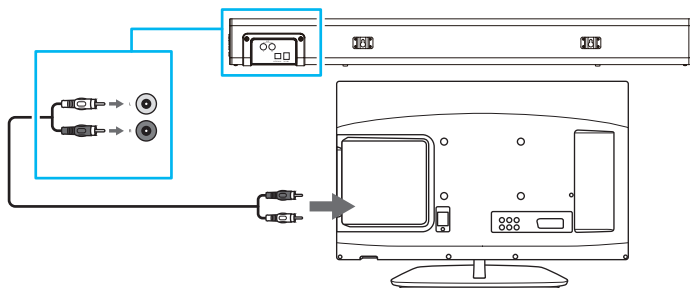
Utilice el cable de audio estéreo RCA para conectar el estéreo de la TV RCA (L/R). Enchufe la salida de audio a la entrada AUX (L/R) de la unidad.

Luego presione el botón INPUT del mando (**Ref.21**) o presione el botón correspondiente en la unidad para elegir la función AUX (**Ref.2**).

Encienda su televisor para usar la Majority Snowdon.

Solución de problemas: si no está recibiendo una imagen o tiene interferencias, asegúrese de que el cable RCA esté conectado a los puertos RCA de "salida" de su televisor. Esto asegurará que el sonido se exporte correctamente.

Si su televisor no tiene puertos RCA de "salida", utilice un método de conexión alternativo.



Uso de la Entrada Óptica

Necesitará: una fuente de audio con una salida de óptica de audio y un cable óptico digital (no incluido)

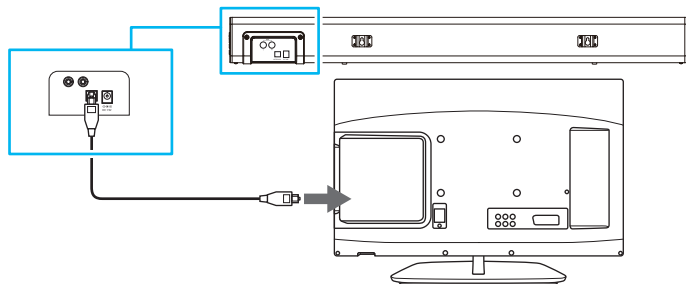
Conecte el cable óptico de audio digital a la salida óptica en la fuente de audio y a la entrada óptica del altavoz.

Presione el botón POWER en el panel lateral (**Ref.1**) o el botón POWER directamente en el control remoto (**Ref.11**) para encender la unidad.

Presione el botón INPUT en el control remoto (**Ref.21**) para cambiar al modo Óptico o presione repetidamente el botón SOURCE (**Ref.2**) de la unidad principal para seleccionar el modo óptico. El indicador LED de modo se volverá amarillo

Usando los controles de tu dispositivo conectado, asegúrese de que la configuración de audio esté en PCM o en Audio Óptico y que esté encendido.

El audio de la fuente de audio conectada ahora se reproducirá a través de los altavoces.



Uso de la Conexión MP3 LINK (Line In)

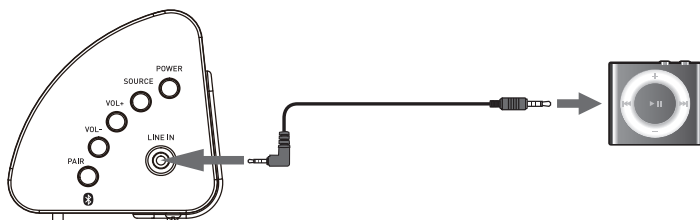
Enchufe un extremo del cable de entrada de audio de 3.5 mm (incluido) en la unidad (**Ref.6**). Antes de usarlo, desconecte todos los cables conectados a las entradas Stereo RCA.

Conecte el otro extremo del cable a la salida de audio/salida de auriculares del reproductor MP3 u otra fuente de audio.

Presione el botón POWER en el panel lateral (**Ref.1**) o el botón POWER directamente en el control remoto (**Ref.11**) para encender la unidad.

Toque el botón SOURCE (**Ref.2**) varias veces o presione directamente el botón INPUT en el control remoto (**Ref.21**) para activar el modo LINE. La luz de indicación de modo se pondrá verde.

El audio reproducido a través del dispositivo conectado ahora se escuchará a través de los altavoces.



Conexión a la Fuente de Alimentación

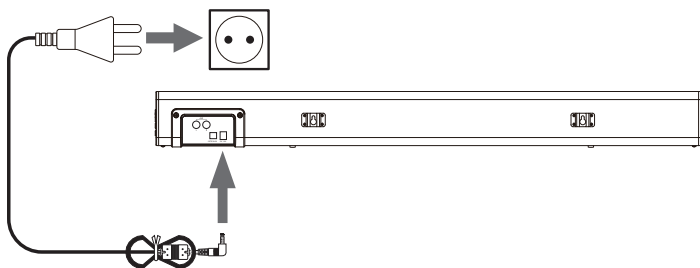
Asegúrese de que el voltaje de la fuente de alimentación sea de 100V~ 40V. Esta unidad está diseñada para usar un adaptador.

Conectar la unidad a cualquier otra fuente de alimentación puede causar daños a la unidad.

Desenrolle el cable por completo. Enchufe el cable a una toma de corriente. Asegúrese de que el enchufe esté completamente insertado en la toma de corriente.

El acoplador se utiliza como elemento de desconexión, el dispositivo de desconexión debe poder accionarse fácilmente

Conecta el Adaptador a la unidad y a la toma AC (**Ref.3**)



Asegúrese de que todas las conexiones de audio de la unidad estén conectadas antes de enchufar el dispositivo a la toma de corriente. Desenchufe el cable de alimentación de la toma de corriente cuando la unidad lleve largo tiempo funcionando.

Uso del Bluetooth

Emparejar un Dispositivo Bluetooth por Primera Vez

Presione el botón POWER en la unidad (**Ref.1**) o el botón POWER en el control remoto (**Ref.11**) para encender la unidad.

Presione el botón INPUT directamente en el control remoto (**Ref.21**) o presione el botón SOURCE (**Ref.2**) repetidamente para activar el modo Bluetooth, que se indicará con una luz azul intermitente.

Usando los controles de su dispositivo Bluetooth, seleccione "Majority Snowden" para sincronizar los dispositivos.

Si su dispositivo solicita una contraseña, ingrese la predeterminada "0000". Consulte el "manual del usuario" de su dispositivo para saber cómo emparejar y conectar dispositivos Bluetooth.

Cuando se empareje y conecte correctamente, la unidad emitirá un pitido y el indicador de emparejamiento mostrará una luz azul fija. Después del emparejamiento inicial, la unidad permanecerá emparejada a menos que se desempareje manualmente por el usuario, o hasta que se borre al reiniciar el dispositivo.

Si su dispositivo se desvincula o si no consigue emparejarlo, repita los pasos anteriores.

Reproducción de Audio de Forma Inalámbrica

Siga las instrucciones para emparejar un dispositivo Bluetooth.

Utilice los controles nativos del dispositivo Bluetooth conectado. Para seleccionar una pista para reproducir, pausar u omitir la pista seleccionada, use los controles nativos del dispositivo Bluetooth conectado.

El audio reproducido a través del dispositivo Bluetooth conectado se escuchará ahora a través de los altavoces.

Solución de Problemas

Fallo	Posibles causas/soluciones
No se enciende/No funciona	<p>Compruebe si hay corriente.</p> <p>Compruebe si el adaptador de corriente está conectado correctamente o no.</p>
No hay sonido	<p>Compruebe si la unidad está en MUTE o no.</p> <p>Compruebe si el modo (MODE) está seleccionado correctamente o no.</p> <p>Compruebe si los cables están bien instalados.</p>
No hay sonido al conectar con Bluetooth	<p>Compruebe si ha presionado el botón PAIR antes del emparejamiento.</p> <p>Compruebe si el dispositivo externo requiere contraseña "0000" para vincularse.</p>
Interrupción en el funcionamiento	<p>Apague y desenchufe la unidad. Dejar durante 2 minutos y volver a encenderlo.</p> <p>Si un modo particular está causando problemas, intente una conexión alternativa a su televisor como Óptico, AUX o Bluetooth.</p>
El mando de control remoto no funciona [correctamente]	<p>Compruebe si las pilas se agotaron o no. Reemplaza las pilas si es necesario.</p> <p>Compruebe si hay algo que obstaculice el sensor del control remoto o no.</p>
No hay sonido al conectar y cambiar a modo OPTICAL IN	<p>Asegúrese de que los ajustes de audio de la fuente de entrada (televisor, videoconsola, reproductor DVD, etc.) esté en modo PCM al usar conexión digital (como óptica, HDMI y COAXIAL)</p>

Especificaciones

Fuente de alimentación	DC 18V 1.5A
Frecuencia de respuesta	30Hz-20KHz
SNR	70dB
Separación entre canales	45dB
Bluetooth	V5.0
Dimensión (WxHxD)	81 x 8.3 x 8.3cm
Peso neto	1.5kg

Garantía

Todos los productos vienen con una garantía de 12 meses. Todos los productos deben estar registrados en www.majority.co.uk para que la garantía sea válida. Una vez en la página web, use el menú para encontrar la opción "registre su producto". También se le dará la oportunidad de extender su garantía por 24 meses más, totalmente gratis.

1. Lea las siguientes instrucciones.
2. Guarde estas instrucciones. También puede descargar las instrucciones en la web www.majority.co.uk
3. Preste atención a todas las advertencias
4. Siga todas las instrucciones
5. No limpie el aparato cerca de agua o con agua
6. No bloquee las aberturas de ventilación. Instale el dispositivo según las instrucciones del fabricante
7. No instale el dispositivo cerca de fuentes de calor como radiadores, calefactores, estufas u otros aparatos (incluyendo amplificadores) que produzcan calor.
8. Tenga cuidado de no aplastar el cable de alimentación, especialmente en los enchufes y en los puntos donde los cables salen del aparato.
9. Use únicamente accesorios especificados por el fabricante.
10. Desconecte el aparato durante tormentas de luz o cuando no sea utilizado por largos periodos de tiempo.
11. Remita todos los servicios a un personal de servicio cualificado. Es necesario el servicio profesional cuando el aparato quede dañado de alguna manera: si el cable de alimentación se ha dañado, si se ha derramado algún líquido u ha caído algún objeto sobre el aparato, si el aparato ha estado expuesto a la lluvia o a la humedad, si no funciona normalmente o se ha caído.
12. No esponga el aparato a fuentes de calor directas o llamas, como las velas.
13. Deseche de forma segura los productos eléctricos y las baterías usadas de acuerdo con su autoridad local y regulaciones.

ADVERTENCIAS ADICIONALES

El aparato no debe ser expuesto al goteo o a las salpicaduras, y no debe tener cerca ningún objeto lleno de líquido, como jarrones.

El enchufe principal se usa para desconectar el dispositivo y debería permanecer fácilmente operable durante el uso previsto. Para desconectar por completo el aparato de la red principal, el enchufe debe estar totalmente desconectado de la toma de corriente principal.

La batería no debe exponerse a un calor excesivo, como el sol, fuego o similares.

RECICLAJE DE PRODUCTOS ELÉCTRICOS

Recicle sus productos eléctricos deshechados y ayude así al medioambiente.



Este símbolo significa que el producto eléctrico no debe ser deshechado en el contenedor de basura normal. Asegúrese de llevarlo a un centro de reciclaje adecuado para su eliminación.

IMPORTANTE: Por favor, lea atentamente todas las instrucciones antes de usar el dispositivo y guárdelas para futuras consultas.



Riesgo de descarga eléctrica. No abrir.



Lea atentamente todas las instrucciones antes de usar el dispositivo y guárdelas para futuras consultas.



En caso de reparación, use únicamente piezas de repuesto idénticas.



ATENCIÓN

RIESGO DE SHOCK
ELÉCTRICO NO ABRIR



CAUTION

RISK OF ELECTRIC SHOCK
DO NOT OPEN



IMPORTANTE: Lea todas las instrucciones detenidamente antes de usar y consérvelas para futuras consultas.

MAJORITY

www.majority.co.uk