

MAJORITY

S N O W D O N

2

CASSA ACUSTICA WIRELESS

SNO-BAR-BLK-2



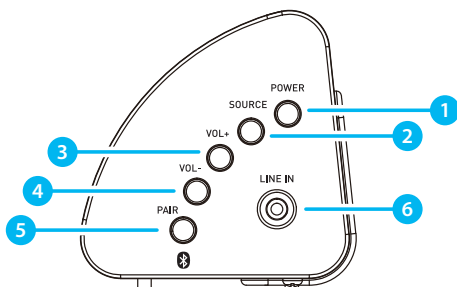
Manuale d'istruzioni

<b>Controlli e Funzioni</b> .....	1
<b>Cosa c'è nella Confezione?</b> .....	5
<b>Supporto</b> .....	6
<b>Istruzioni per l'Uso</b> .....	7
Posizionare la TV o il dispositivo visivo .....	7
Legenda dei LED.....	8
Impostazioni Audio .....	8
Come usare la Connessione AUX.....	9
Come usare l'entrata ottica.....	10
Come usare il cavo di connessione MP3.....	11
Come connettere Snowden alle prese elettriche ....	12
Operazioni Bluetooth .....	13
Riproduzione Wireless.....	14
<b>Risoluzione dei Problemi</b> .....	15
<b>Specifiche</b> .....	16
<b>Garanzia</b> .....	16
<b>Informazioni di Sicurezza</b> .....	17

**3 ANNI DI  
GARANZIA**

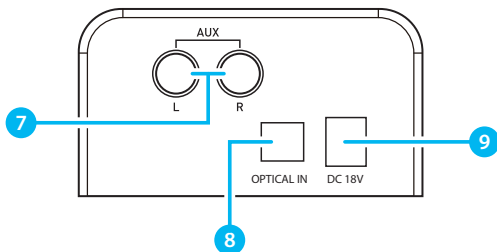
Registra il tuo prodotto online per una  
garanzia GRATUITA di 3 anni su [www.  
majority.co.uk](http://www.majority.co.uk)

## Vista laterale / Pulsanti di controllo



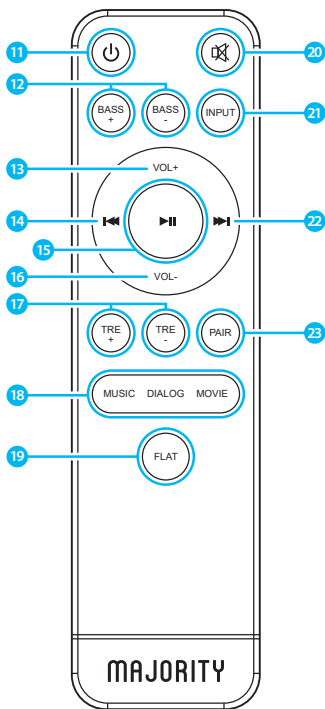
- |                                 |  |
|---------------------------------|--|
| 1. Accendere e spegnere l'unità | 4. Diminuire il volume                         |
| 2. Selezionare le modalità      | 5. Pulsante per appaiare dispositivi Bluetooth |
| 3. Aumentare il volume          | 6. Entrata per presa                           |

## Vista Posteriore / Connessioni



- Entrata per cavo AUX
- Entrata per cavo ottico
- Entrata cavo DC IN (18V)

## Telecomando



11. **Accendi/Spengni**  
Per accendere/spengere l'unità
12. **Pulsanti Bass+/Bass-**  
Dev'essere in modalità Musica
13. **Pulsanti Vol+**  
Per aggiustare il volume
14. **Pulsante per tornare indietro**  
Torna indietro all'inizio di un brano o al brano precedente mentre sei in modalità Bluetooth
15. **Pulsanti Riproduci/Interrompi**  
Riproduci/metti in pausa/riprendi in modalità Bluetooth
16. **Pulsanti Vol -**  
Per aggiustare il volume
17. **Pulsanti Treble+/Treble-**  
Dev'essere in modalità Musica
18. **Pulsanti Music/Movie/Voice**  
Premi il pulsante per selezionare la modalità musicale preferita: Musica, Film, Voce
19. **PIATTO**  
Premere il pulsante per ripristinare le impostazioni audio predefinite.
20. **Mute**  
Per silenziare l'unità
21. **Input**  
Per selezionare l'input di ingresso
22. **Previous/Play/Pause/Next**  
Per navigare tra i brani e riprodurre/pausare/riprendere un brano
23. **Pair**  
Per abbinare il telecomando all'unità

## 20. Pulsante MUTE

Un tocco per silenziare l'unità o ripristinare il suono

## 21. INGRESSO

Premere più volte per passare da una modalità all'altra

## 22. Pulsante per andare avanti

Passa avanti al brano successivo in modalità Bluetooth

## 23. Pulsante PAIR

Tieni premuto per due secondi per selezionare la modalità di appaiamento dispositivo

### Utilizzo del telecomando

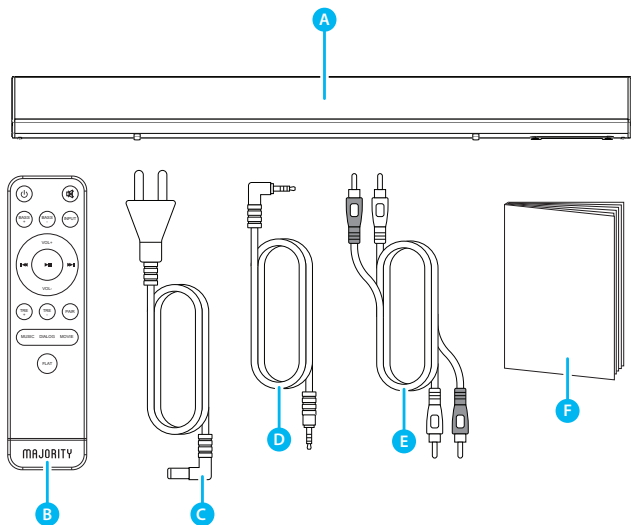
---

Il sensore legato al telecomando nella parte frontale della cassa acustica può recepire i comandi del telecomando fino a una massima distanza di 6 metri e fino a un raggio massimo di 40 gradi.

Vi preghiamo di notare che la distanza operativa può variare in base alle condizioni di luce della stanza.

## Contenuti della scatola

- A. Cassa acustica Majority Snowdon
- B. Telecomando
- C. Adattatore
- D. Cavo Audio 3.5mm to 3.5mm
- E. Cava Audio Stereo RCA
- F. Manuale d'Uso



## Supporto

---

Grazie per aver acquistato il Cassa acustica Majority Snowden.

Si prega di seguire le istruzioni del manuale per impostare il nuovo acquisto e iniziare a goderne le funzionalità.

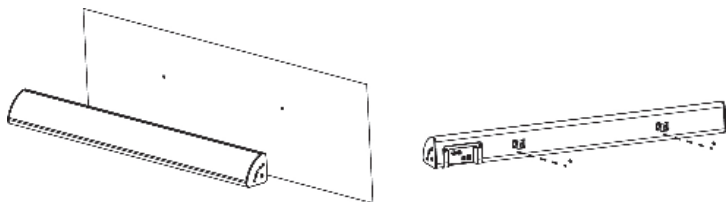
Se hai bisogno di ulteriore assistenza con il tuo nuovo cassa acustica, contatta il nostro team di supporto sul sito di Majority:

<https://www.majority.co.uk/support>



## Posizionare la TV o il dispositivo visivo

---



Assicuratevi che la TV o il dispositivo visivo sia posizionato correttamente.

## Legenda dei LED

<b>Stato</b>	<b>LED indicatore</b>
Spento	Rosso
Modalità ottica	Giallo
Modalità AUX	Bianco
Modalità cavo 3,5mm	Verde
Bluetooth pronto	Blu lampeggiante
Bluetooth connesso	Blu

## Impostazioni Audio

<b>Modalità</b>	<b>Funzioni Bassi/Alti</b>
MUSIC	Modifica manualmente le impostazioni BASS e TRE tra 0Db e + 8Db.
DIALOG	Funzioni BASS + BASS- TRE + TRE- disabilitate
MOVIE	Funzioni BASS + BASS- TRE + TRE- disabilitate
FLAT	Ripristina le impostazioni predefinite + modifica manualmente le impostazioni BASS e TRE tra -8Db e + 8Db.

## Come usare la Connessione AUX

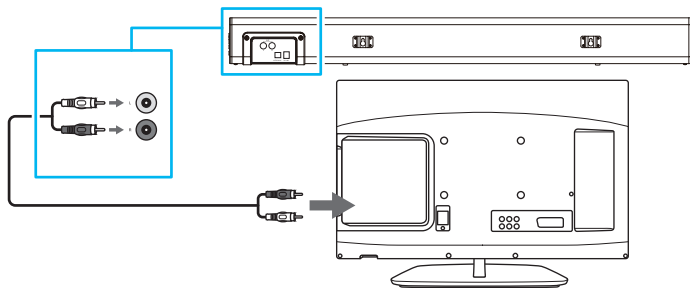
Usate il cavo audio RCA Stereo per connettere lo stereo della TV RCA(L/R). L'uscita audio all'entrata dell'unità AUX(L/R).

Dopo premete il pulsante INPUT sul telecomando (**Ref.21**) o premete il pulsante Source sull'unità per scegliere la funzione AUX (**Ref.2**).

Accendete la vostra TV per usare Majority Snowdon.

**Risoluzione dei problemi:** se non si riceve un'immagine o si incontrano interferenze, assicurarsi che il cavo RCA sia collegato alle porte RCA di uscita del televisore. Ciò assicurerà che il suono venga esportato correttamente.

Se la tua TV non ha porte RCA 'output', usa un metodo di connessione alternativo.



## Come usare l'entrata ottica

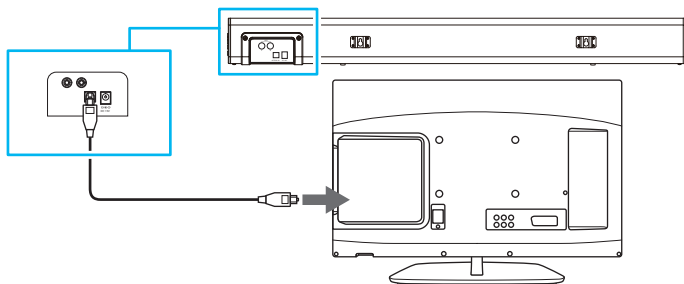
**Avrete bisogno di: una fonte acustica con un'uscita audio ottica e un cavo digitale ottico (non incluso).**

Connettete il cavo digitale ottico alla fonte acustica munita di uscita audio ottica e all'entrata ottica della cassa acustica.

Premete il pulsante POWER nel pannello laterale (**Ref.1**) o direttamente il pulsante POWER sul telecomando (**Ref.11**) per accendere l'unità.

Premete il pulsante INPUT sul telecomando (**Ref.21**) per passare alla modalità ottica o premete il pulsante SOURCE ripetutamente sull'unità principale per selezionare la modalità ottica (**Ref.2**). Il LED diventerà giallo.

Utilizzando il telecomando della vostra TV o del vostro dispositivo visivo, assicuratevi che le impostazioni siano su PCM o Audio Ottico e siano attive. L'audio che proviene dalla fonte sonora adesso verrà riprodotto attraverso l'altoparlante.



## Come usare il cavo di connessione MP3

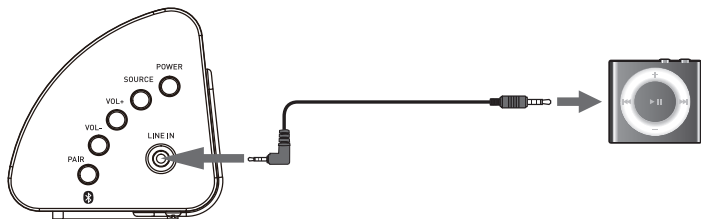
Inserire una delle estremità del cavo audio 3.5mm (incluso) nell'entrata apposita dell'unità (**Ref.6**). Prima dell'uso, disconnettere qualsiasi cavo connesso alle entrate RCA Stereo.

Inserire l'altra estremità del cavo nell'uscita audio/uscita cuffie di un MP3 o di un'altra fonte di audio.

Premere il pulsante POWER sul pannello laterale (**Ref.1**) o il pulsante POWER direttamente sul telecomando per attivare l'unità (**Ref.11**).

Premete ripetutamente il pulsante SOURCE (**Ref.2**) o premete direttamente il pulsante INPUT sul telecomando (**Ref.21**) per passare alla modalità di connessione con cavo. Il LED diventerà verde.

Adesso l'audio riprodotto attraverso il dispositivo connesso si sentirà dall'altoparlante.



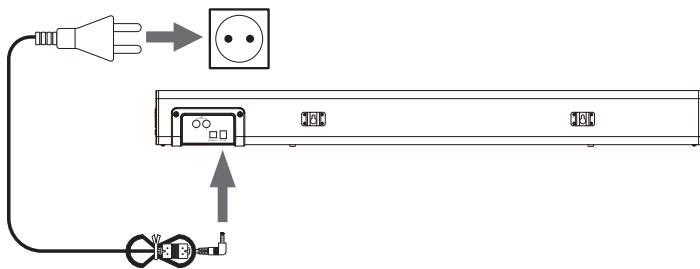
## Come connettere Snowdon alle prese elettriche

Assicuratevi che la fonte di elettricità abbia un voltaggio massimo di 100V~240V. Questa unità è progettata perché venga usata con un adattatore.

Connettendo l'unità a una fonte di elettricità in modo diretto potrebbe danneggiare l'unità. Srotola il cavo così che raggiunga la sua massima lunghezza. Connettete la spina alla presa.

Assicurarsi che la spina sia interamente dentro la presa. La presa dev'essere usata per disconnettere il dispositivo; questo deve rimanere prontamente operativo.

Connettete l'adattatore all'unità e alla presa.



Assicuratevi che tutte le connessioni audio dell'unità siano connesse prima di connettere questa alla presa elettrica.



Scollegate il cavo elettrico dalla presa quando l'unità è in uso per un periodo prolungato.

## Operazioni Bluetooth

---

### **Appaiare un dispositivo Bluetooth Device per la prima volta.**

Premete il pulsante POWER sull'unità o il pulsante POWER sul telecomando per accendere l'unità.

Selezionate e premete il pulsante INPUT direttamente sul telecomando (**Ref.21**) o premete il pulsante SOURCE (**Ref.2**) ripetutamente per attivare la modalità Bluetooth, che è indicata dal LED blu lampeggiante.

Usando i controlli del vostro dispositivo Bluetooth, selezionate "Majority Snowden" nelle vostre impostazioni Bluetooth per appaiare i dispositivi.

Se il vostro dispositivo richiede la password, inserite quella di default "0000". Fate riferimento al manuale d'uso del vostro dispositivo per ottenere le istruzioni su come appaiare e connettere i dispositivi Bluetooth.

Quando avete appaiato e connesso i dispositivi con successo, l'unità emetterà un suono e il LED indicherà che l'appaiamento è andato a buon fine con una lucina blu. Dopo che l'appaiamento è avvenuto, l'unità rimarrà appaiata a meno che non venga scollegata manualmente dall'utente, o fino a quando il dispositivo non verrà rimosso a seguito di un reset di quest'ultimo.

Se il vostro dispositivo si spazia o se non riuscite a collegarlo, ripetete i passaggi di sopra.

## Riproduzione Wireless

---

Seguite le istruzioni per appaiare un dispositivo Bluetooth.

Usate i controlli del dispositivo connesso tramite Bluetooth per selezionare un brano. Per riprodurre, interrompere il brano o passare a un altro brano, usate i controlli del dispositivo connesso tramite Bluetooth.

L'audio riprodotto attraverso il dispositivo Bluetooth si sentirà adesso attraverso l'altoparlante.



## Risoluzione dei Problemi

<b>Malfunzionamento</b>	<b>Causa possibile/soluzioni</b>
Non si accende/funziona	Controllate se la presa a muro è accesa o spenta. Controllate se l'adattatore è correttamente connesso alla presa o meno.
Non emette suoni	Controllate se l'unità è in modalità silenziosa o meno. Controllate se la modalità desiderata è correttamente selezionata o meno. Controllate se i cavi sono correttamente installati o meno.
Non c'è nessun suono con la connessione Bluetooth	Controllate che il pulsante PAIR sia stato correttamente pigiato prima di cercare di appaiare il dispositivo. Controllate che il dispositivo esterno non richieda l'inserimento della password "0000" per iniziare.
Il dispositivo non funziona bene	Spegnere e scollegare l'unità. Lasciare agire per 2 minuti e riaccenderlo. Se una modalità particolare causa problemi, provare una connessione alternativa al televisore come ottica, AUX o Bluetooth.
Il telecomando non funziona [correttamente]	Controllate se la batteria si è scaricata o meno. Sostituirla con una nuova se necessario. Controllate se è presente un ostacolo davanti al sensore del telecomando o meno.
Non vi è alcun suono quando avviene la connessione e si passa alla modalità ottica.	Controllate e assicuratevi che le impostazioni audio della fonte di entrata (per esempio la TV, una console, un lettore DVD etc) siano impostate sulla modalità PCM quando state utilizzando una connessione digitale (per esempio una connessione ottica, HDMI e COAXIAL)

## Specifiche

---

Potenza	DC 18V 1.5A
Frequenza	30Hz-20KHz
SNR	70dB
Separazione	45dB
Bluetooth	V5.0
Dimensioni (LxAxP)	81 x 8.3 x 83cm
Peso netto	1.5kg

## Garanzia

---

Tutti i prodotti includono una garanzia standard di 12 mesi. Tutti i dispositivi devono essere registrati su [www.majority.co.uk](http://www.majority.co.uk) perché la garanzia sia convalidata. Una volta che siete sulla pagina web, usate il menu per trovare "registra il tuo prodotto". Vi sarà anche data la possibilità di estendere il periodo di garanzia per un periodo ulteriore di 24 mesi, gratuitamente.

**1. Leggete le istruzioni.**

2. Zenete queste istruzioni. Le istruzioni sono anche scaricabili sul sito [www.majority.co.uk](http://www.majority.co.uk)
3. Prestate attenzione agli avvertimenti
4. Seguite tutte le istruzioni
5. Non pulite l'unità con acqua né avvicinate acqua all'unità
6. Non bloccate gli sfoghi di ventilazione dell'unità. Installate il dispositivo seguendo le istruzioni del manifattore.
7. Non installate l'unità vicino ad alcuna fonte di calore come radiatori, termosifoni, stufe o simili (inclusi amplificatori) che producono calore.
8. Posizionate la spina in modo tale che non vi si possa camminare sopra o che non possa essere schiacciata in particolare fate attenzione alle prese, ciabatte e il punto da cui i fili escono dall'unità.
9. Utilizzate soltanto accessori forniti dal manifattore.
10. Scollegate l'unità durante una tempesta o se questo rimane inutilizzato per un lungo periodo di tempo.
11. Fate riferimento a persone qualificate per qualsiasi riparazione dell'unità. E' possibile dover far riparare l'unità qualora questa venga danneggiata in qualsiasi modo, per esempio se la presa o la spina sono danneggiate, del liquido è stato versato sopra o se un oggetto vi è caduto sopra, o ancora se l'unità è stata esposta alla pioggia o all'umidità, se l'unità non funziona normalmente o se è caduta a terra.
12. Non avvicinate nessun tipo di fonte di fuoco, come una candela accesa, vicino a o sull'unità.
13. Buttate tutti i prodotti elettrici usati e batterie usate in modo sicuro secondo i regolamenti delle autorità locali.

**AVVERTIMENTI ULTERIORI**

L'unità non dovrà essere esposta a oggetti gocciolanti o a schizzi d'acqua e nessun oggetto contenente liquido, come un vaso, dev'essere poggiato sull'unità.

Per spegnere il dispositivo dovete usare la presa elettrica, che deve rimanere accessibile quando state usando la cassa acustica. Per disconnettere completamente l'unità dalla presa, la spina deve essere totalmente disconnessa dalla presa.

La batteria non dovrà essere esposta al calore, per esempio al sole, al fuoco o simil, in modo eccessivo.

**RICICLO DEI PRODOTTI ELETTRICI**

Dovreste riciclare i vostri rifiuti elettrici in modo ecologico e aiutare così l'ambiente.



Questo simbolo significa che un prodotto elettrico non dovrebbe essere buttato in un contenitore dei rifiuti domestico normale. Vi preghiamo di assicurarvi che l'unità sia smaltita in una struttura apposita quando questa non sarà più in uso.

**IMPORTANTE:** Vi preghiamo di leggere tutte le istruzioni attentamente prima dell'uso e di tenerle con voi per il futuro.



Rischio di shock elettrico



Non aprire



Leggete tutte le istruzioni prima dell'uso e tenete queste con voi per il futuro.

Se in riparazione, usate solo parti identiche per sostituire quelle danneggiate.



**ATTENZIONE**

RISCHIO DI SHOCK  
ELETTRICO. NON APRIRE



**CAUTION**

RISK OF ELECTRIC SHOCK  
DO NOT OPEN



**IMPORTANTE:** Vi preghiamo di leggere tutte le istruzioni attentamente prima dell'uso e di tenerle con voi per il futuro.



**MAJORITY**

[www.majority.co.uk](http://www.majority.co.uk)