

# Bard Système de musique par radio Internet

Manuel de l'utilisateur

MAJORITY

---

HOME AUDIO • CAMBRIDGE

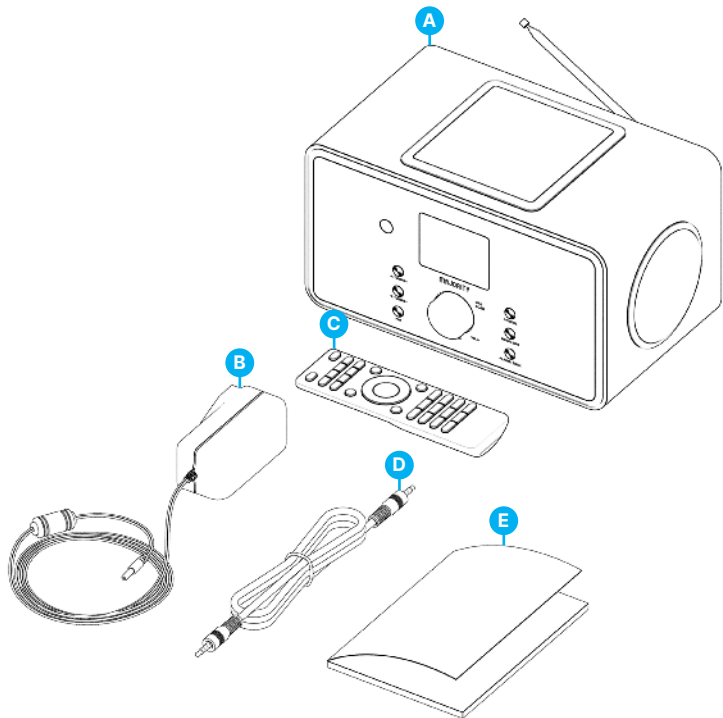
Que contient la boîte ?.....	3
Contrôles et fonctions .....	4
Guide d'instructions	
Mise en route - Première installation du produit.....	7
Stockage et rappel des préréglages.....	9
Undock App - Net Remote .....	11
Radio Internet et podcasts.....	12
Spotify Connect.....	13
Lecteur de musique USB .....	14
DAB/DAB+ Radio.....	16
FM Radio.....	18
Bluetooth.....	19
Entrée AUX .....	19
Double alarme et minuterie de sommeil.....	20
Paramètres du système .....	21
Dépannage .....	24
Spécifications .....	27
Garantie et assistance .....	29
Informations sur la sécurité .....	30

**3 Ans**

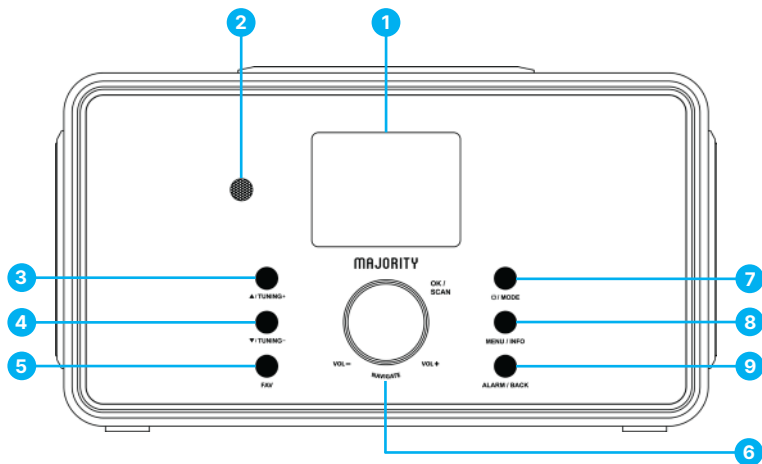
Enregistrez votre produit en ligne pour bénéficier d'une extension de garantie GRATUITE de 3 ans sur:  
[www.majority.co.uk](http://www.majority.co.uk)

## Que contient la boîte ?

- A. Système musical Bard
- B. Adaptateur électrique
- C. Télécommande
- D. Câble audio 3,5 mm
- E. Manuel de l'utilisateur

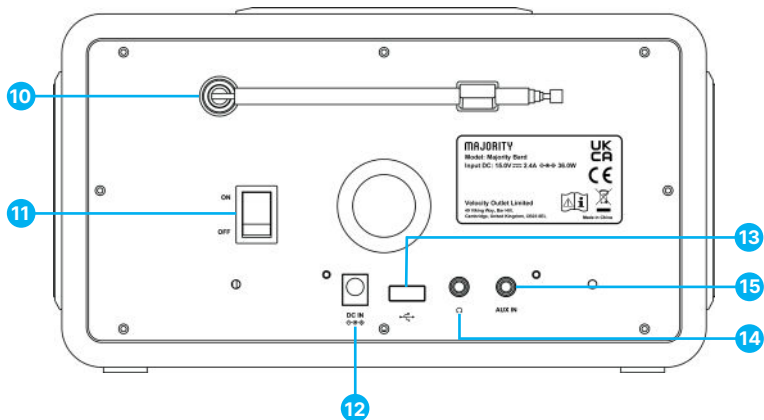


## Radio Bard - Vue de face



- |    |  |    |  |
|----|--|----|--|
| 1. | Écran 2,4" - Écran TFT couleur   | 6. | Bouton de volume / OK / SCAN   |
| 2. | Capteur de télécommande -<br>Réception du signal de la<br>télécommande   | 7. | Bouton ON / Standby / MODE -<br>Tourner pour régler le volume ;<br>Appuyer pour OK ; Appuyer pour<br>scanner en mode FM. Allumer/veille ou<br>changer de mode. |
| 3. | Bouton UP / TUNING UP  | 8. | Touche MENU / INFO - Permet<br>d'entrer dans le menu ; Permet<br>d'afficher les informations relatives à<br>la station ou à la piste.                          |
| 4. | Touche DOWN / TUNING DOWN -<br>Déplacement vers le haut ou la droite ;<br>FM : réglage de la fréquence<br>Déplacement vers le bas ou la gauche<br>/ FM : réglage de la fréquence | 9. | Touche ALARM / BACK - Régler le<br>réveil ; Revenir à l'étape précédente<br>du menu.   |
| 5. | Bouton FAV - Sélectionne les stations<br>favorites ; Appuyer et maintenir pour<br>découvrir BT en mode BT  |    |  |

## Radio Bard - Vue arrière

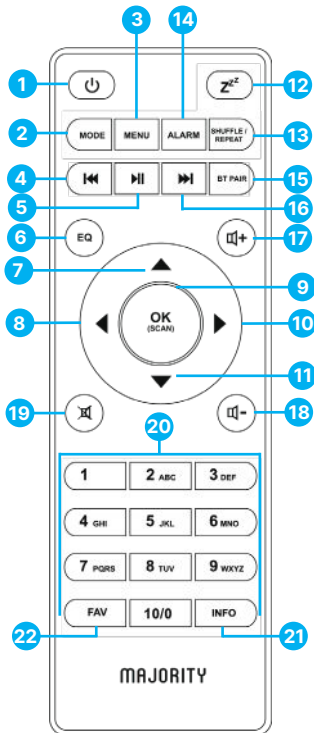


- |     |  |     |   |
|-----|--|-----|---|
| 10. | Antenne DAB+/FM - Antenne permettant d'améliorer la réception DAB/FM | 13. | Port USB - Lecture de musique sur clé USB |
| 11. | Interrupteur ON/OFF - Pour allumer/éteindre l'appareil               | 14. | Prise casque - Sortie casque 3,5 mm       |
| 12. | DC IN - Prise pour l'alimentation électrique                         | 15. | Prise AUX - Entrée audio de 3,5 mm        |

## Télécommande

Appuyez et faites glisser le couvercle arrière pour ouvrir le compartiment à piles de la télécommande. Insérez deux piles de type AAA. Assurez-vous que les extrémités (+) et (-) des piles correspondent aux extrémités (+) et (-) indiquées dans le compartiment à piles. Fermez le couvercle du compartiment à piles.

- Mise sous tension/hors tension de l'appareil ; arrêt de l'alarme
- MODE - Ouvrir, fermer, change le mode radio entre FM, DAB, BT, USB, AUX, Spotify, Radio Internet et Podcasts.
- MENU - Appuyer pour ouvrir ou fermer le menu
- Sélectionner la piste précédente, maintenir enfoncé pour rechercher
- Démarrer la lecture, mettre en pause
- EQ - Sélectionner le préréglage de l'égaliseur
- Déplacer vers le haut ; FM : Régler la fréquence
- Déplacer vers la gauche, reculer
- OK SCAN - Confirmer l'entrée, FM : balayage ; lecture : album en plein écran
- Déplacement vers la droite, pas suivant
- Déplacer vers le bas ; FM : Régler la fréquence
- Zzz - Réglage de la mise en veille
- SHUFFLE REPEAT - Musique : sélection aléatoire et répétition
- ALARME - Réglage de l'alarme 1, de l'alarme II
- BT PAIR - Maintenir la touche enfoncée pour découvrir le BT en mode BT
- Sélectionner la piste suivante, maintenir enfoncé pour rechercher
- Augmenter le volume
- Diminuer le volume
- Couper le son, rétablir le son
- 1-10/0 - Touches numériques : récupération de la station favorite enregistrée, maintenir la touche enfoncée pour enregistrer la station
- INFO - Affichage des informations sur le mode FM  
Affichage des FAV - Sélection des stations favorites, maintenir la touche enfoncée pour enregistrer le favori



*\*Veuillez noter que les instructions contenues dans ce manuel font référence au numéro du bouton de la télécommande, par exemple (Rem\*number\*) ou aux boutons radio, par exemple (Ref\* number\*), conformément aux diagrammes des pages 4 à 6.*

## Branchement et préparation

Retirez tous les emballages et préparez votre radio Majority Bard à l'utilisation. Insérez l'adaptateur électrique à l'arrière de l'appareil dans son port (**Ref.12**) et branchez l'autre extrémité dans la prise de courant.

## Connexion au réseau

- Une connexion à large bande associée à un point d'accès sans fil, un routeur ou un dispositif réseau similaire.
- Le périphérique réseau doit prendre en charge la connexion sans fil Wi-Fi (802.11 a/b/g/n).
- Assurez-vous que votre réseau sans fil est configuré et que vous disposez du mot de passe de sécurité WEP, WPA ou WPA2 pour activer la connexion avec la radio Majority Bard. Vous pouvez également utiliser la fonction WPS (Wi-Fi Protected Setup) pour faciliter l'appariement entre l'appareil réseau et la radio. Vérifiez que les voyants lumineux de l'appareil réseau sont dans un état approprié.

Branchez l'antenne dans le port du connecteur F (**Ref.10**) à l'arrière de la radio. Pour obtenir une bonne réception de la radiodiffusion DAB/FM, étendez toujours l'antenne sur toute sa longueur.

## Première installation

Lors de la première mise sous tension de l'appareil, il vous sera demandé de changer de langue. Tournez le bouton pour sélectionner la langue du menu que vous souhaitez dans la liste et appuyez sur le bouton OK (**Rem.9**), pour confirmer votre sélection. Juste après, la politique de confidentialité s'affiche. Appuyez sur le bouton OK pour continuer (**Rem.9**). Un assistant d'installation sera automatiquement lancé pour vous guider tout au long de la procédure.

Sélectionnez 'OUI', confirmez et lancez l'assistant d'installation. Si vous sélectionnez 'NON', la fenêtre suivante vous demandera si vous souhaitez relancer l'assistant de configuration lors de la prochaine mise sous tension de l'appareil.

## Réglage de la date et de l'heure

Sélectionnez le format de l'horloge, par exemple : '12' pour un format d'affichage de 12 heures ou '24' pour un format d'affichage de 24 heures. Si vous sélectionnez le format 12 heures, l'écran affiche 'AM' le matin ou 'PM' l'après-midi après l'heure.

*Remarque : 'AM'/'PM' ne s'affiche que si vous avez choisi le format d'affichage 12 heures. Sélectionnez 'AM' pour les heures du matin ou 'PM' pour les heures de l'après-midi.*

Une fois la sélection effectuée, les options suivantes s'affichent sur l'écran de la radio pour le choix de l'heure et de la date à mettre à jour : Mise à jour à partir de DAB, Mise à jour à partir de FM, Mise à jour à partir du réseau ou Pas de mise à jour.

*Remarque : si vous choisissez 'Mise à jour à partir du réseau', vous devez indiquer votre fuseau horaire dans la fenêtre suivante.*

Choisissez ensuite l'heure d'été sur 'ON' pour le résumé.



## Connecter Majority Bard à votre réseau

Tout d'abord, l'appareil demande à rester connecté au réseau. Pour contrôler l'appareil dans tous les modes de fonctionnement via l'application, sélectionnez 'OUI' pour confirmer. Si vous choisissez 'NON', en mode veille, il n'est pas possible de contrôler l'appareil à partir de l'application, mais seulement dans les modes de fonctionnement AUX IN, FM et DAB.

*Remarque : la consommation d'énergie en mode veille est plus élevée lorsque la connexion réseau est activée.*

Une fois que vous avez confirmé votre sélection, une liste des réseaux WIFI disponibles à votre emplacement s'affiche sur l'écran de la radio. Sélectionnez dans la liste votre réseau pour y connecter la radio Majority Bard en utilisant l'une des méthodes suivantes :

- **Bouton poussoir** : La radio vous invite à appuyer sur le bouton de connexion de votre routeur Internet. Une fois activée, la radio Bard recherche un réseau bouton-poussoir disponible et se connecte.
- **Bouton Pin** : La radio génère un numéro de code à 8 chiffres que vous entrez dans votre routeur sans fil, votre point d'accès ou un registraire externe.
- **Sauter WPS** : Entrez la clé comme pour un réseau crypté standard. Pour saisir la clé réseau, utilisez le bouton de réglage (**Ref.6**) ou les touches directionnelles de la télécommande pour déplacer le curseur parmi les caractères et appuyez sur OK pour confirmer. Au fur et à mesure de la sélection des caractères, la clé s'affiche en haut de l'écran.

Trois options sont accessibles en réglant la molette de navigation (**Ref.6**) avant les premiers caractères - Backspace, OK et Cancel.

*Remarque : Pour plus d'informations sur la configuration d'un réseau crypté WPS, consultez les instructions de votre routeur WPS.*

Une fois la clé saisie, la radio Bard recherche votre réseau et s'y connecte. Bard radio affiche sur son écran l'état connecté si la configuration a été effectuée avec succès. Si la connexion à votre réseau par cette méthode échoue, elle revient à l'écran précédent pour réessayer. Une fois la configuration terminée, appuyez sur OK pour quitter l'assistant de configuration.

## Stockage et rappel des préréglages

Les présélections sont stockées sur la radio et ne sont pas accessibles à partir d'autres appareils.

Le nombre de présélections pour chaque mode est de 40 pour le DAB, 40 pour la FM, 10 pour Spotify et 40 au total pour les radios Internet et les podcasts.

Pendant la lecture d'une station de radio ou d'un podcast à mémoriser comme préréglage, appuyez sur le bouton FAV et maintenez-le enfoncé pendant 2 à 3 secondes (**Rem.22**). L'écran affiche 'Store preset screen'. A l'aide des touches fléchées, trouvez un espace de présélection libre, sélectionnez-en un et confirmez. L'écran de la radio affichera mémorisé.

Pour rappeler une présélection, appuyez sur la touche FAV de la télécommande (**Rem.22**). A l'aide des touches fléchées, recherchez dans votre liste celle que vous souhaitez écouter et confirmez. La radio commence alors à jouer.

Lorsqu'une station préréglée est en cours de lecture, une icône en forme d'étoile ★ (1, 2, etc.) apparaît en bas de l'écran.

Pour les stations préréglées de 1 à 9, vous pouvez utiliser les touches de raccourci du clavier de la télécommande. Appuyez et maintenez enfoncée pendant 2-3 secondes une touche numérique du clavier de la télécommande, entre 1 et 9, pour mémoriser une station radio. Vous pouvez également appuyer sur la touche FAV pour sélectionner le nombre correspondant de présélections.

Pour enregistrer une présélection à partir de 10, vous ne pouvez l'enregistrer ou la rappeler que par l'intermédiaire de la 'Liste des présélections'.

## UNDOK

La radio Majority Bard dispose d'une fonction de télécommande réseau pour smartphone ou tablette avec système opérationnel IOS ou Android. Avoir cette fonctionnalité vous permettra de contrôler la radio en utilisant la télécommande réseau sur votre appareil. Pour pouvoir activer et utiliser cette télécommande réseau, vous devez télécharger sur votre téléphone / tablette l'application UNDOK à partir de Google Play ou Apple Store puis l'installer sur votre appareil ou scanner l'un de ces codes pour un téléchargement rapide.



Pour le système Android  
(Google Play)



Pour le système iOS  
(Apple Store)

Avant d'utiliser l'application UNDOK, assurez-vous que la radio Bard et votre téléphone ou tablette sont connectés au même réseau WIFI.

Lancez l'application. L'application s'initialise et recherche les radios Internet sur le réseau, trouve Majority Brad radio et sélectionne la radio avec laquelle se connecter.

Lorsque vous y êtes invité, saisissez le code PIN actuel. Le code PIN par défaut est '1234'.

Vous pouvez afficher et modifier le code PIN actuel dans le menu Radio Internet. Sélectionnez le mode souhaité sur la page principale. Une fois connecté, vous pouvez contrôler le mode sélectionné sur votre smartphone/tablette et sur l'écran de l'appareil simultanément.

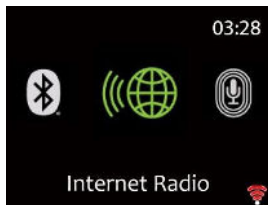
Appuyez sur l'icône 'Standby' pour passer en mode veille. Appuyez sur 'Réveil' pour passer en mode opérationnel.

Appuyez sur 'Parcourir' pour afficher les détails. Appuyez sur pour afficher les stations pré-réglées enregistrées et appuyez sur '+' pour ajouter la station en cours de lecture au numéro de la station pré-réglée souhaitée.

*REMARQUE : Sachez que si un autre smartphone/tablette équipé de l'application dans les mêmes réseaux a accès à l'appareil, la connexion d'origine sera coupée.*

## Radio Internet et podcasts

Le Majority Bard peut diffuser des milliers de stations de radio Internet et de podcasts du monde entier par le biais d'une connexion Internet à large bande. Lorsque vous sélectionnez le mode Radio Internet ou Podcasts, l'appareil contacte directement le portail Frontier Smart Technologies pour obtenir des stations de radio ou des podcasts.



Le menu en liste est fourni par le portail et n'est accessible que lorsque l'appareil est connecté au réseau Internet.

*Remarque : le contenu et les sous-menus peuvent changer de temps à autre.*

Choisissez la catégorie souhaitée et recherchez la station de radio ou le podcast que vous souhaitez écouter sur votre radio Bard.

### Informations sur la lecture en cours

Pendant la lecture du flux, l'écran affiche son nom et sa description. Pour afficher des informations supplémentaires, appuyez sur 'INFO'.

Chaque fois que vous appuyez sur 'INFO', une nouvelle série d'informations s'affiche, avec le nom/la description, le genre/lieu, la fiabilité, le codec/la fréquence d'échantillonnage, la mémoire tampon de lecture et la date du jour.

Appuyez sur OK pour afficher l'album de la station en plein écran.

**Préréglages** - 40 préréglages disponibles, voir page 10.

## Spotify Connect

Utilisez votre smartphone, tablette ou ordinateur comme une télécommande pour Spotify.

Rendez-vous sur **spotify.com/connect** pour apprendre comment.

Le Logiciel Spotify est soumis à des licences tierces que vous trouverez ici :

**<https://www.spotify.com/connect/third-partylicenses>**

Commencez à écouter Spotify sur votre smartphone comme d'habitude. Les 'icônes d'appareils' s'affichent sur la page d'accueil de votre téléphone. Ouvrez la liste des icônes d'appareils pour voir ceux qui sont disponibles sur votre réseau, puis sélectionnez 'Majority Bard'. Une fois la connexion établie, l'icône de la radio devient verte et vous pouvez commencer à écouter la radio Bard.

Pendant la lecture, vous pouvez lire / mettre en pause (**Rem.5**) ou utiliser la piste précédente ou suivante pour sauter (**Rem.4 et Rem.17**), que vous pouvez appuyer et maintenir pendant quelques secondes pour avancer ou reculer rapidement.

### Lecteur de musique USB

Cette fonction ne doit être utilisée que pour lire des fichiers audio à partir d'une clé USB. Insérez la clé USB dans son port à l'arrière de la radio (**Ref.13**).

Les spécifications de la clé USB que vous pouvez utiliser avec la radio Bard sont les suivantes :

- Systèmes de fichiers USB pris en charge : FAT16, FAT32 - Capacité maximale de l'appareil : 128 Go.
- Nombre maximal d'éléments (fichiers/sous-répertoires) dans un répertoire : 5000.
- Profondeur maximale de l'arborescence du système de fichiers : 8 niveaux de répertoire.

En mode USB, les menus sont générés en fonction du contenu de la clé USB (dossiers, fichiers audio). Parcourez les fichiers à l'aide du bouton de navigation (**Ref.6**) et de la touche BACK (**Ref.9**), ou des touches fléchies de la télécommande.



L'écran de la radio affiche des dossiers et des noms de fichiers (pas nécessairement des noms de pistes). Lorsque vous avez trouvé la piste que vous souhaitez écouter, appuyez sur OK. Une pression courte permet de lire la piste immédiatement.

En mode USB, vous pouvez utiliser les touches Précédent (**Rem.4**) ou Suivant (**Rem.16**) pour passer à la piste suivante ou précédente. Appuyez sur les boutons Précédent ou Suivant et maintenez-les enfoncés pendant quelques secondes pour avancer ou reculer rapidement. Utilisez la touche PLAY/Pause (**Rem.5**).

**Ma liste de lecture** - Les fichiers/pistes audio peuvent être ajoutés à Ma liste de lecture en parcourant les pistes disponibles dans le menu de lecture USB. Mettez en surbrillance la piste que vous souhaitez ajouter, puis appuyez sur la touche OK et maintenez-la enfoncée pendant 2 secondes pour l'enregistrer. La liste de lecture est conservée en mode veille. L'appareil peut contenir jusqu'à 200 pistes dans Ma liste de lecture.

**Effacer ma liste de lecture** - Pour effacer toute la liste de lecture.

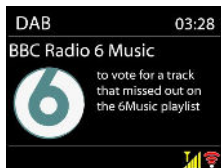
**Répéter/mélanger** - Vous pouvez régler ces options pour répéter les pistes ou les lire dans un ordre aléatoire. Pour activer la répétition/la lecture aléatoire, appuyez sur la touche correspondante de la télécommande (**Rem.13**).

**Informations sur la lecture en cours** - Pendant la lecture d'une piste, l'écran affiche le fichier et l'artiste. Il y a également une barre de progression avec des chiffres sur le temps écoulé et le temps total de la piste. En bas de l'écran, une icône indique USB en fonction de la source.

Pour afficher d'autres informations, appuyez sur INFO. Chaque fois que vous appuyez sur INFO, une nouvelle série d'informations s'affiche, en faisant défiler les informations suivantes : artiste, album, codec/fréquence d'échantillonnage, mémoire tampon de lecture et date du jour. Remarque : en mode USB, la couverture de l'album n'est pas prise en charge.

## DAB Radio

Le mode DAB reçoit la radio numérique DAB/DAB+ et affiche des informations sur la station, le flux et la piste en cours de lecture.



### Recherche de stations

La première fois que vous sélectionnez le mode radio DAB, ou si la liste des stations est vide, la radio effectue automatiquement une recherche complète des stations de radio disponibles.

Pour lancer une recherche manuelle, sélectionnez 'Recherche complète'. Pour rechercher uniquement les stations dont la puissance du signal est bonne, sélectionnez 'Recherche locale'.

Une fois la recherche terminée, la radio affiche une liste des stations disponibles.

Pour supprimer les stations répertoriées mais non disponibles, sélectionnez Élaguer invalide. Tournez le cadran de navigation (**Ref.6**) pour faire défiler la liste des stations de radio DAB trouvées, mettez en surbrillance celle que vous souhaitez écouter, puis appuyez sur OK pour confirmer. Une fois sélectionnée, la station radio commence à être diffusée. Pendant la lecture, l'écran radio affiche des informations sur la station de radio, la piste audio ou les informations sur la diffusion.

### Informations sur la lecture en cours

Pour afficher plus d'informations pendant la lecture, appuyez sur INFO (**Rem.21**). Chaque fois que vous appuyez sur la touche INFO, une nouvelle série d'informations s'affiche, en passant par le texte DLS, le type de programme, le nom de l'ensemble/la fréquence, l'intensité du signal/le taux d'erreur, le taux de bits/le codec/les canaux et la date du jour.

Appuyez sur OK pour afficher l'album de la station en plein écran.

**Préréglages** - 40 préréglages disponibles, voir page 10.



### Réglages du mode DAB

Compression de la plage dynamique (DRC)

Si vous écoutez de la musique avec une plage dynamique élevée dans un environnement bruyant, vous pouvez souhaiter compresser la plage dynamique audio. Cela permet de rendre les sons faibles plus forts et les sons forts plus faibles. Vous pouvez régler la fonction DRC sur Désactivé, Faible ou Élevé.

### Ordre des stations

Vous pouvez choisir l'ordre de la liste des stations DAB : Alphanumérique, Ensemble ou Valide.

Ensemble répertorie les groupes de stations diffusées ensemble sur le même ensemble.

Valide liste d'abord les stations valides, par ordre alphanumérique, puis les stations hors antenne.

## FM Radio

Le mode radio FM reçoit la radio analogique de la bande FM et affiche les informations RDS (Radio Data System) sur la station et l'émission si elles sont disponibles.

Pour trouver une station, appuyez sur OK. L'affichage de la fréquence commence à défiler au fur et à mesure que l'appareil balaie la bande FM. Vous pouvez également procéder à une syntonisation manuelle en tournant le bouton de navigation.

### Informations sur la lecture en cours

Pendant la lecture du flux, l'écran affiche sa fréquence. Si des informations RDS sont disponibles, telles que le nom de la station, le nom du programme, le titre de la piste et les coordonnées, elles seront également visibles. Si aucune information n'est disponible, l'écran de la radio n'affiche que la fréquence de la station de radio. Les émissions stéréo sont indiquées par une icône en haut de l'écran. Pour obtenir des informations supplémentaires sur l'émission, appuyez sur la touche INFO (**Rem.21**).

Chaque fois que vous appuyez sur la touche INFO, une autre série d'informations s'affiche, en faisant défiler le texte RDS, le texte RDS supplémentaire (type de station/programme), la fréquence et la date du jour.

**Préréglages** - 40 préréglages disponibles, voir page 10.

### Paramètres FM Paramètres de balayage

Par défaut, les balayages FM s'arrêtent à n'importe quelle station disponible. Il peut en résulter un mauvais rapport signal/bruit (sifflement) pour les stations faibles. Pour ne s'arrêter que sur les stations radio dont le signal est de bonne qualité, réglez les paramètres de balayage sur 'Station forte uniquement', puis sélectionnez 'Oui' pour confirmer.

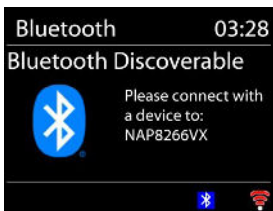
### Réglages audio

Toutes les stations stéréo sont reproduites en stéréo. Pour les stations faibles, cela peut entraîner un mauvais rapport signal/bruit (sifflement). Pour écouter les stations faibles en mono, sélectionnez Réception FM faible : 'Écoute en mono uniquement', puis OUI pour confirmer.

## Bluetooth Mode

Le Majority Bard peut être couplé via Bluetooth avec un téléphone, une tablette ou un appareil similaire pour diffuser de l'audio via le haut-parleur de la radio.

En mode Bluetooth, la radio entre automatiquement en mode d'appairage.



Vous pouvez activer le Bluetooth sur votre appareil et rechercher la radio Majority Bard. Lorsque l'appareil est en attente d'appairage, l'icône Bluetooth clignote en bas de l'écran. Si l'appairage est réussi, l'icône Bluetooth devient fixe.

Contrôlez la lecture de la musique à partir de votre appareil Bluetooth.

Pour vous déconnecter de la radio, appuyez et maintenez PRESET/BT PAIR **(Rem.15)** ou allez dans le menu et choisissez BT disconnect.

*Remarque : La radio Majority Bard n'est pas compatible avec les écouteurs Bluetooth.*

## Aux in

Le mode Aux in peut être utilisé pour diffuser de l'audio à partir d'une source externe telle qu'un lecteur MP3, un téléphone, une tablette ou tout autre appareil similaire via le haut-parleur de la radio Majority Bard.

Connectez la source audio externe au port jack stéréo Aux in situé à l'arrière de la radio Bard **(Ref.15)**, à l'aide du câble audio 3,5 mm.

Ajustez le niveau de volume sur la radio et sur la source audio avec laquelle vous vous connectez, si nécessaire.

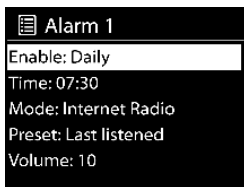
## Minuterie de sommeil

Pour régler la minuterie de sommeil, sélectionnez Sleep dans le menu principal ou appuyez sur la touche SLEEP (**Rem.12**) de la télécommande. Choisissez entre Sleep OFF, 15, 30, 45, 60, 90 ou 120 minutes. La radio comptera et s'éteindra après avoir sélectionné une durée de sommeil.

## Alarme

Il existe deux alarmes de réveil polyvalentes avec fonction de répétition, ainsi qu'une fonction de mise en veille pour éteindre le système après une période de temps définie. Chaque alarme peut être réglée pour démarrer dans un mode particulier.

Sélectionnez Alarmes dans le menu principal pour régler ou modifier une alarme.



Sélectionnez le numéro de l'alarme (1 ou 2) puis configurez les paramètres suivants

- Activation : on/off,
- Fréquence : Quotidien, une fois, week-end ou jours de la semaine,
- Heure : selon votre choix
- Mode : Buzzer, Radio Internet, DAB ou FM,
- Présélection : Dernière écoute ou Présélection 1-40
- Volume : régler le niveau de volume.

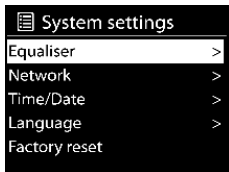
Pour activer les nouveaux paramètres, faites défiler vers le bas et sélectionnez Enregistrer. L'écran affiche les alarmes actives avec une icône en bas à gauche de l'écran de la radio. L'alarme retentit à l'heure programmée.

Pour l'arrêter temporairement, appuyez sur n'importe quelle touche, sauf STANDBY. Vous pouvez modifier la période de répétition de l'alarme. La radio revient en veille pour la période définie, avec l'icône de l'alarme silencieuse qui clignote.

Appuyez sur STANDBY pour désactiver l'alarme.

## Réglages du système

Sur l'écran de lecture de n'importe quel mode, appuyez et maintenez enfoncé le bouton MENU / INFO (**Ref.7**) sur l'unité ou appuyez sur MENU sur la télécommande (**Rem.3**), choisissez Réglages du système pour continuer.



## Égaliseur

Plusieurs modes d'égalisation pré-réglés sont disponibles : Normal, Flat, Jazz, Rock, Movie, Classic, Pop et News.

Un réglage défini par l'utilisateur est également disponible ; créez votre propre égaliseur avec des réglages de graves et d'aigus personnalisés.

## Réseau

**Assistant réseau** - Entrez pour rechercher l'AP SSID, puis entrez la clé WEP / WPA ou choisissez Bouton-poussoir/Pin/Skip WPS pour vous connecter au réseau sans fil.

**PBC WLAN setup** - Configuration par bouton-poussoir, pour connecter l'AP qui prend en charge le WPS (Wi-Fi Protected Setup).

**Afficher les paramètres** - Permet d'afficher les informations sur le réseau actuellement connecté : Connexion active, adresse MAC, région WLAN, DHCP, SSID, adresse IP, masque de sous-réseau, adresse de passerelle, DNS primaire et DNS secondaire.

**Paramètres manuels** - Choisissez la connexion au réseau sans fil et activez ou désactivez le protocole DHCP (Dynamic Host Configuration Protocol).

**NetRemote PIN Setup (Configuration du code PIN à distance)** - Permet d'afficher et de modifier le code PIN à distance. Le code PIN NetRemote par défaut est : 1234. Le code PIN NetRemote est nécessaire lorsque vous souhaitez connecter un smartphone ou une tablette PC à votre radio.

**Profil réseau** - La radio intelligente se souvient des quatre derniers réseaux sans fil auxquels elle s'est connectée et tente automatiquement de se connecter à celui qu'elle trouve.

À partir de là, vous pouvez voir la liste des réseaux enregistrés. Vous pouvez supprimer les réseaux indésirables en appuyant sur la touche OK, puis en sélectionnant 'OUI' pour confirmer la suppression.

**Effacer les paramètres réseau** - Sélectionnez 'OUI' pour effacer tous les paramètres réseau actuels.

Sélectionnez 'NON' pour annuler.

**Garder le réseau connecté** - Si vous choisissez de garder le réseau connecté, le Wi-Fi ne se déconnectera pas, même en mode veille. Cette option permet à l'appareil d'être prêt pour une connexion UNDOK (pour plus de détails, voir la section 3) dans tous les modes de fonctionnement.

## Heure/Date

Réglez l'heure manuellement ou par mise à jour automatique, le format de l'heure, le fuseau horaire et la lumière du jour. Pour plus de détails, reportez-vous à la section 3 (Première configuration), Réglage de la date et de l'heure.

## Langue

La langue par défaut est l'anglais. Modifiez-la selon vos préférences. Il y a 13 langues disponibles - English, Dansk, Deutsch, Español, Français, Italiano, Nederlands, Norsk, Polski, Português, Suomi, Svenska, Türkçe.

## Réinitialisation d'usine

Une réinitialisation d'usine rétablit les valeurs par défaut de tous les paramètres de l'utilisateur, ce qui entraîne la perte des préférences existants, de l'heure et de la date, ainsi que de la configuration du réseau.

## Mise à jour du logiciel

**Paramètre de vérification automatique** - Cette option vérifie automatiquement les dernières mises à jour de temps à autre. La mise à jour automatique est activée par défaut. Pour la désactiver, sélectionnez 'NON'. Pour l'activer à nouveau, sélectionnez 'OUI'.

**Vérifier maintenant** - Rechercher immédiatement les mises à jour disponibles.

Si un logiciel plus récent est détecté, un message vous demande si vous souhaitez procéder à la mise à jour. Si vous acceptez, le nouveau logiciel est alors téléchargé et installé. Après une mise à jour du logiciel, tous les paramètres de l'utilisateur sont conservés. *REMARQUE : Avant de commencer une mise à jour logicielle, assurez-vous que la radio est branchée sur une connexion d'alimentation principale stable. La déconnexion de l'alimentation pendant une mise à jour peut endommager l'appareil de façon permanente.*

## Assistant d'installation

Cette fonction permet de lancer l'assistant de configuration à tout moment. Les paramètres ou stations déjà entrés ne sont pas effacés. Pour plus d'informations, veuillez lire la section 3 (Première configuration).

## Info

Entrez dans Info pour afficher la version du micrologiciel et l'ID de la radio.

## Politique de confidentialité

Affichez les informations relatives à la politique de confidentialité. Veuillez lire les réglementations relatives à la protection des données qui y sont mentionnées ou consulter ce site web : [www.frontiersmart.com/privacy](http://www.frontiersmart.com/privacy)

## Rétro-éclairage

Vous pouvez modifier le rétroéclairage de chaque environnement (sous tension ou en veille) en le réglant sur Élevé, Moyen ou Faible. Vous pouvez également régler le délai pendant lequel la radio passe au niveau de rétroéclairage de veille lorsqu'il n'a pas été contrôlé.

Erreur	Cause potentielle/solution
<p><b>L'appareil ne s'allume pas et ne s'éteint pas soudainement.</b></p>	<ol style="list-style-type: none"> <li>1. Vérifiez que l'adaptateur d'alimentation est correctement branché.</li> <li>2. L'appareil peut présenter des dysfonctionnements s'il est utilisé dans des zones où les interférences radio sont importantes. L'appareil fonctionnera à nouveau correctement dès qu'il n'y aura plus d'interférences.</li> </ol>
<p><b>Pas de puissance</b></p>	<p>Assurez-vous que la fiche de l'adaptateur électrique de l'appareil est correctement branchée.</p>
<p><b>Pas de son ou son réduit</b></p>	<ol style="list-style-type: none"> <li>1. Régler le son, car il peut être coupé.</li> <li>2. Augmenter le volume.</li> </ol>
<p><b>Aucune connexion réseau ne peut être établie.</b></p>	<ol style="list-style-type: none"> <li>1. Vérifiez la fonction WLAN.</li> <li>2. Essayez de définir une adresse IP sur l'appareil.</li> <li>3. Activez la fonction DHCP sur le routeur et rétablissez la connexion sur l'appareil.</li> <li>4. Un pare-feu est activé sur le réseau - réglez le programme correspondant de manière à ce que l'accès soit possible.</li> <li>5. Redémarrez le routeur.</li> </ol>
<p><b>La connexion Wi-Fi ne peut pas être établie.</b></p>	<ol style="list-style-type: none"> <li>1. Vérifiez la disponibilité du réseau WLAN sur le routeur.</li> <li>2. Placez l'appareil plus près du routeur.</li> <li>3. Assurez-vous que le mot de passe est correct.</li> </ol>



Erreur	Cause potentielle/solution
<b>Aucune station n'est trouvée.</b>	<ol style="list-style-type: none"><li data-bbox="539 215 942 263">1. Vérifiez le réseau, le point d'accès et le pare-feu.</li><li data-bbox="539 292 897 365">2. La station n'est peut-être pas disponible actuellement, réessayez plus tard.</li><li data-bbox="539 394 933 489">3. Le lien de la station a été modifié ou la station n'émet plus - demandez des informations au fournisseur.</li><li data-bbox="539 518 938 591">4. Le lien de la station ajoutée manuellement n'est peut-être pas correct, vérifiez-le et modifiez-le.</li></ol>
<b>Pas de signal ou de sifflement en mode DAB/FM.</b>	<ol style="list-style-type: none"><li data-bbox="539 615 917 714">1. Vérifier l'installation correcte de l'antenne/déplacer l'antenne. Essayez également d'ajuster la longueur de l'antenne.</li><li data-bbox="539 744 881 792">2. Déplacez la radio à un autre endroit.</li></ol>
<b>Le pilote USB ou le lecteur MP3 n'est pas détecté.</b>	<ol style="list-style-type: none"><li data-bbox="539 816 907 889">1. Vérifiez que le pilote USB ou le lecteur MP3 est correctement branché.</li><li data-bbox="539 918 943 1013">2. Certains disques durs USB ont besoin d'une alimentation externe, assurez-vous qu'ils sont connectés à l'alimentation.</li><li data-bbox="539 1042 943 1137">3. Tous les lecteurs MP3 ne peuvent pas être lus directement sur l'appareil - utilisez plutôt une clé USB.</li></ol>

Erreur	Cause potentielle/solution
<p><b>L'alarme ne fonctionne pas.</b></p>	<ol style="list-style-type: none"> <li>1. Mettez l'alarme en marche.</li> <li>2. En raison du réglage du volume, reportez-vous aux solutions relatives à l'absence de son.</li> <li>3. La source de l'alarme a été réglée sur la station, mais il n'y a pas de connexion réseau. Modifiez la source de l'alarme ou reconfigurez la connexion.</li> </ol>
<p><b>Tous les autres cas indéterminés. / Interférences électromagnétiques.</b></p>	<p>La radio intelligente peut traiter une grande quantité de données après une période de fonctionnement, quel que soit le mode, ce qui entraînera un blocage ou un dysfonctionnement du système. Redémarrez l'appareil si nécessaire.</p> <p>Le fonctionnement normal du produit peut être perturbé par de fortes interférences électromagnétiques. Dans ce cas, il suffit de réinitialiser le produit pour qu'il reprenne son fonctionnement normal en suivant le manuel d'instructions. Si le fonctionnement ne peut être rétabli, veuillez utiliser le produit dans un autre endroit.</p> <p>L'appareil peut présenter des dysfonctionnements lorsqu'il est utilisé dans des zones où les interférences radio sont importantes. L'appareil fonctionnera à nouveau correctement dès qu'il n'y aura plus d'interférences.</p>

## Spécification du produit

<b>Numéro de modèle</b>	Majority Bard
<b>Description</b>	Système de musique par radio Internet
<b>Puissance de sortie du haut-parleur</b>	100W
<b>Affichage</b>	2.4", 320 x 240, couleur TFT affichage
<b>FM</b>	87.5 – 108.0 MHz, RDS soutenu
<b>DAB/DAB+</b>	174 – 240 MHz (Band III)
<b>Adaptateur électrique</b>	15.0V 2.4A 36.0W
<b>Connexions</b>	Entrée AUX (prise de 3,5 mm) Casque (prise de 3,5 mm) USB (type A) - pour la lecture uniquement, pas de fonction de chargement Alimentation DC IN (prise de 5,5 mm)
<b>Puissance de veille du réseau</b>	<2.0W
<b>Consommation électrique maximale</b>	36.0W
<b>Température de fonctionnement</b>	0 °C - 35 °C
<b>Dimensions</b>	235mm(L) x 129mm(H) x 135mm(D)
<b>Poids</b>	2.1 kg

Les spécifications peuvent être modifiées sans préavis.

<b>Adaptateur d'alimentation</b>	
<b>Tension d'entrée</b>	100 – 240V ~ AC, 50/60Hz, 1.2A
<b>Tension de sortie</b>	DC 15.0V
<b>Courant de sortie</b>	2.4 A
<b>Puissance de sortie</b>	36.0 W
<b>Efficacité active moyenne</b>	89.73%
<b>Efficacité à faible charge (10%)</b>	88.95%
<b>Consommation à vide</b>	0.07W

## Garantie

Enregistrez votre produit dans les 30 jours suivant l'achat sur [www.majority.co.uk](http://www.majority.co.uk) pour activer votre garantie étendue. Les conditions générales s'appliquent.

## Assistance

Si vous avez besoin d'aide avec votre nouvelle radio Majority Bard, veuillez contacter notre équipe de support sur le site web de Majority : [\*\*www.majority.co.uk/support\*\*](http://www.majority.co.uk/support)

1. Lisez ces instructions.
2. Conservez ces instructions. Les instructions peuvent également être téléchargées à l'adresse suivante : [www.majority.co.uk](http://www.majority.co.uk).
3. Tenez compte de tous les avertissements.
4. Suivez toutes les instructions.
5. Ne pas nettoyer l'appareil à proximité ou avec de l'eau.
6. N'obstruez pas les ouvertures de ventilation. Installez l'appareil conformément aux instructions du fabricant.
7. N'obstruez pas les ouvertures de ventilation. Installez l'appareil conformément aux instructions du fabricant.
8. N'installez pas l'appareil à proximité de sources de chaleur telles que des radiateurs, des bouches de chaleur, des poêles ou d'autres appareils produisant de la chaleur.
9. Protégez l'alimentation contre les piétinements et les pincements, en particulier au niveau des fiches, des prises de courant et du point de sortie de l'appareil.
10. N'utilisez que les accessoires spécifiés par le fabricant.
11. Débranchez cet appareil en cas d'orage ou lorsqu'il n'est pas utilisé pendant de longues périodes.
12. Confiez toute réparation à un personnel qualifié.
13. Aucune source de flamme nue, telle qu'une bougie allumée, ne doit être placée sur l'appareil.
14. Mettez au rebut les produits électriques et les piles usagés en toute sécurité, conformément aux autorités et aux réglementations locales.

## AVERTISSEMENTS SUPPLÉMENTAIRES

L'appareil ne doit pas être exposé à des gouttes, des éclaboussures ou des objets remplis d'eau.

La fiche principale sert à débrancher l'appareil. Pour déconnecter complètement l'appareil du réseau électrique, il convient de débrancher complètement la fiche secteur de la prise de courant.

La batterie ne doit pas être exposée à une chaleur excessive.

## RECYCLAGE DES PRODUITS ÉLECTRIQUES

Vous devriez maintenant recycler vos produits électriques usagés et contribuer ainsi à la protection de l'environnement.



Ce symbole signifie qu'un produit électrique ne doit pas être jeté avec les ordures ménagères. Veillez à ce qu'il soit déposé dans un endroit approprié pour être mis au rebut une fois l'opération terminée.

**IMPORTANT : Veuillez lire attentivement toutes les instructions avant utilisation et les conserver pour référence ultérieure.**



Risque d'électrocution.  
Ne pas ouvrir.



Lire attentivement toutes les instructions avant utilisation et les conserver pour référence ultérieure.



En cas d'entretien, n'utilisez que des pièces de rechange identiques.



### ATTENTION

RISQUE DE CHOC ÉLECTRIQUE  
NE PAS OUVRIR



### CAUTION

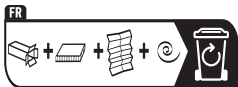
RISQUE D'ÉLECTROCUTION NE  
PAS OUVRIR



**IMPORTANT : Veuillez lire attentivement toutes les instructions avant utilisation et les conserver pour référence ultérieure.**

# MAJORITY

[www.majority.co.uk](http://www.majority.co.uk)



Points de collecte sur [www.quefairedemesdechets.fr](http://www.quefairedemesdechets.fr)  
Privilégiez la réparation ou le don de votre appareil !