

DX30

Altoparlanti per PC

Manuale d'uso

MAJORITY

HOME AUDIO • CAMBRIDGE

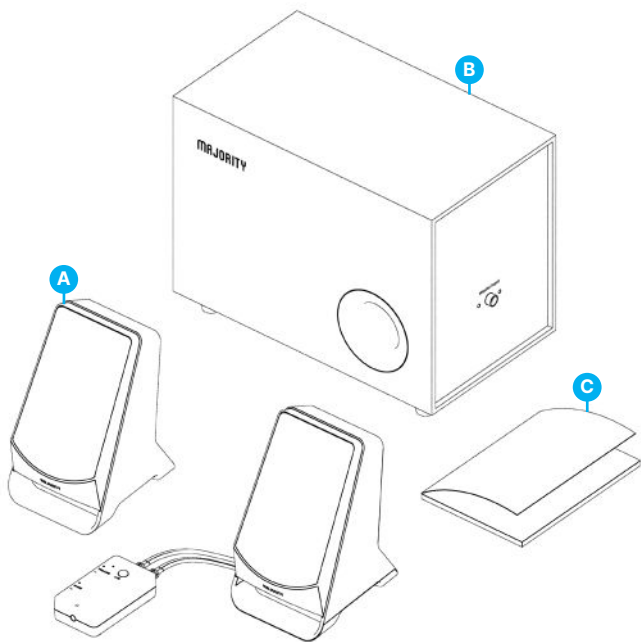
Cosa c'è nella scatola.....	3
Controlli e Funzioni.....	4
Guida alle Istruzioni.....	5
Funzionamento di Base.....	5
Modalità AUX.....	6
Modalità Bluetooth.....	7
Cuffie.....	8
Risoluzione dei problem.....	9
Assistenza.....	10
Specifiche.....	10
Garanzia.....	10
Informazioni sulla sicurezza.....	11

3 Anni
Di Garanzia

Registra il tuo prodotto online e ricevi un'estensione di garanzia di 3 anni GRATIS su:
www.majority.co.uk

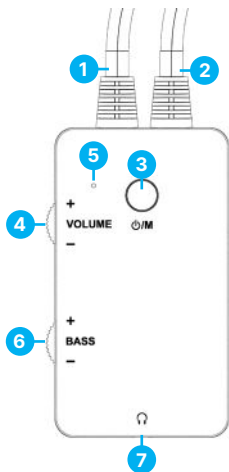
Cosa c'è nella scatola?

- A. Majority DX30 Altoparlanti (1 altoparlante sinistro e 1 altoparlante destro)
- B. 1 x Subwoofer
- C. 1 x Guida dell'utente

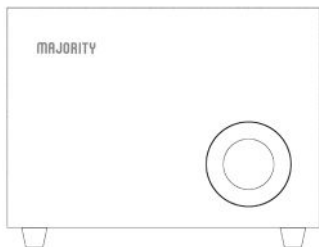


DX30 Telecomando Incorporato

1. Cavi di collegamento incorporati:
Cavo AUX e USB
2. Cavi di collegamento per altoparlanti e subwoofer integrati
3. Pulsante di accensione/modalità
4. Controllo del volume
5. Indicatore luminoso a LED
6. Controllo dei bassi
7. Porta jack per cuffie (3,5 mm)



Vista del subwoofer



8. Ingresso woofer

Funzionamento di base

Le istruzioni contenute nel presente manuale si riferiscono al numero dei tasti del telecomando, ad esempio (Ref. 'numero'), come indicato negli schemi a pagina 4.

Rimuovere tutti gli imballaggi prima del primo utilizzo, posizionare i diffusori e il subwoofer nella posizione desiderata, srotolare tutti i cavi incorporati e prepararsi all'installazione.

Collegare i diffusori al subwoofer utilizzando il cavo di collegamento incorporato **(Ref.1)**.

Collegare il cavo USB **(Ref.1)** alla rete elettrica utilizzando una spina USB (non inclusa) o collegare il cavo USB direttamente alla porta USB di un computer/portatile.

Per accendere o spegnere l'apparecchio, tenere premuto il pulsante 'Accensione/Modalità' **(Ref.3)** per 2-3 secondi.

Per mettere in pausa l'audio su DX30 premere brevemente il pulsante 'Accensione/Modalità' **(Ref.3)** una volta e premerlo nuovamente per avviare la riproduzione audio.

Per passare dalla modalità 'AUX' a quella 'Bluetooth', premere brevemente due volte il pulsante 'Accensione/Modalità'.

Regolare il livello del volume utilizzando la rotella del telecomando DX30 **(Ref.4)**.

Controllare il livello dei bassi utilizzando il comando rotativo BASS **(Ref.6)**.

Modalità AUX

Il Majority DX30 può essere collegato tramite AUX a un computer/laptop o a qualsiasi altro dispositivo simile dotato di una porta di uscita audio (AUX).

- Utilizzando il cavo AUX (cavo incorporato), collegare l'altra estremità al computer/laptop o a un altro dispositivo con porta AUX.
- Tenere premuto il pulsante 'Accensione/Modalità' (**Ref.3**) per 2-3 secondi sul telecomando per accenderlo.
- Una volta accesi, si sentirà la scritta 'AUX mode', che indica che i diffusori sono in modalità AUX e possono essere utilizzati come tali.
- L'indicatore luminoso a LED diventa blu.

Premere brevemente due volte il pulsante 'Power/Mode' per passare dalla modalità AUX alla modalità Bluetooth (**Ref.3**).

Modalità Bluetooth

Il Majority DX30 può essere accoppiato via Bluetooth con un telefono, un tablet o qualsiasi altro dispositivo simile da cui si desidera riprodurre l'audio attraverso i diffusori.

- Premere brevemente due volte il pulsante 'Accensione/Modalità' (**Ref.3**) per cambiare la modalità da AUX a Bluetooth. Si sentirà un segnale acustico che dice 'Modalità Bluetooth'. L'indicatore luminoso a LED lampeggia in blu, indicando che i diffusori sono pronti per essere associati al dispositivo.
- Assicurarsi che il dispositivo abbia la funzione Bluetooth attivata. Cercare 'Majority DX30' sul dispositivo e collegarlo. Il Majority DX30 emetterà un segnale acustico per indicare che il dispositivo è ora associato al Majority DX30. L'indicatore LED si illumina di blu. A questo punto è possibile iniziare a riprodurre l'audio dal proprio dispositivo.
- Una volta accoppiato, il DX30 rimarrà accoppiato a meno che non venga disaccoppiato manualmente dall'utente o finché il dispositivo non viene resettato.
- Per scollegare il dispositivo, rimuovere 'Majority DX30' dall'elenco dei dispositivi con cui è stato accoppiato.
- In modalità Bluetooth, durante la riproduzione di tracce audio, premere brevemente il pulsante 'Accensione/Modalità' (**Ref.3**) tre volte per saltare e riprodurre la traccia audio successiva.
- In modalità Bluetooth, anche il livello del volume è influenzato da quello impostato sul dispositivo. Assicurarsi che sia impostato secondo le proprie preferenze.

Si noti che la maggior parte dei DX30 non è compatibile con gli auricolari Bluetooth.

- Premere brevemente due volte il pulsante 'Accensione/Modalità' (**Ref.3**) per passare dalla modalità AUX alla modalità Bluetooth o dalla modalità Bluetooth alla modalità AUX.

Cuffie

I diffusori per PC Majority DX30 funzionano con cuffie cablate. Collegare le cuffie cablate (non incluse) al Majority DX30 tramite la porta jack per cuffie da 3,5 mm **(Ref.6)**.

Una volta collegati, il suono sarà udibile solo in cuffia.

Osservazione	Potenziale causa/Soluzione
Il Bluetooth non trova/ha trovato il Majority DX30 sul dispositivo in uso	<p>Assicurarsi che il Majority DX30 non sia accoppiato con altri dispositivi via Bluetooth quando si tenta di eseguire una connessione Bluetooth/di ricerca.</p> <p>Assicurarsi che i diffusori siano in modalità Bluetooth.</p> <p>Se si verificano problemi di connessione tramite Bluetooth, provare a spegnere il prodotto e lasciarlo spento per 5 minuti. Collegare nuovamente il prodotto alla fonte di alimentazione, accendere i diffusori, cambiare la modalità in Bluetooth, se necessario, e ricominciare la procedura di accoppiamento come descritto in questo manuale d'uso.</p>
Bluetooth collegato - Nessun suono	<p>Aumentare il volume del Majority DX30 e del dispositivo.</p> <p>Verificare che i DX30 non siano in pausa.</p>
Collegamento AUX: suono sibilante	<p>Se il Majority DX30 è collegato a un computer o a un portatile tramite un cavo AUX e un cavo USB per la ricarica collegato allo stesso PC e si avverte un sibilo, collegare il cavo USB alla rete elettrica anziché alla porta USB del computer/laptop. Tenere solo il cavo AUX collegato al PC.</p> <p>Verificare che i cavi non siano incrociati.</p>
Collegamento AUX - Nessun suono	<p>Scollegare gli altoparlanti dal dispositivo con cui sono stati collegati, lasciarli per 5 minuti e poi ricollegarli con il dispositivo assicurandosi che il cavo AUX sia inserito correttamente. Aumentare il volume del Majority DX30 e del dispositivo.</p> <p>Controllare le impostazioni audio del dispositivo.</p> <p>Assicurarsi che i diffusori siano in modalità AUX.</p>

Specifiche

Alimentazione	DC 5V/1A
Modalità	Bluetooth 3.5 mm AUX-in
Dimensioni del prodotto	Altoparlanti: 94mm x 118mm x 165mm. Subwoofer: 270mm x 155mm x 208mm
Peso	1,6 KG di peso totale 1 x 4"-Subwoofer 2 x 3" Satellite
Versione Bluetooth	5.2
Gamma Bluetooth	Fino a 10 metri

Garanzia

Tutti i prodotti sono coperti da una garanzia standard di 12 mesi. Tutti gli articoli devono essere registrati su www.majority.co.uk affinché la garanzia sia valida. Una volta sulla pagina web, utilizzare il menu per trovare 'Registra il tuo prodotto'. Avrete inoltre la possibilità di estendere gratuitamente la garanzia per altri 24 mesi.

Assistenza

Se avete bisogno di ulteriore assistenza per il vostro prodotto Majority, contattate il nostro team di supporto sul sito web di Majority: www.majority.co.uk/support.

1. Leggere queste istruzioni.
2. Conservare queste istruzioni. È possibile scaricarle anche dal sito: www.majority.co.uk
3. Prestare attenzione a tutte le avvertenze.
4. Seguire tutte le istruzioni.
5. Non pulire il dispositivo vicino all'acqua o con l'acqua.
6. Non bloccare le aperture di ventilazione. Installare il prodotto secondo le istruzioni del costruttore.
7. Non bloccare le aperture di ventilazione. Installare il prodotto secondo le istruzioni del costruttore.
8. Non installare il prodotto vicino a fonti di calore come termosifoni, bocchette di calore, stufe o altri apparecchi che producono calore.
9. Proteggere il cavo di alimentazione dai rischi di calpestio o di schiacciamento, in particolare in corrispondenza delle spine, delle prese di corrente e del collegamento all'apparecchio.
10. Utilizzare solo gli accessori indicati dal produttore.
11. Scollegare l'apparecchio durante i temporali o in caso di inutilizzo prolungato.
12. Rivolgersi a personale di assistenza qualificato per qualsiasi intervento di manutenzione.
13. Non appoggiare sull'apparecchio fonti di fiamme libere, come candele accese.
14. Smaltire in sicurezza i prodotti elettronici e le batterie usati, secondo le disposizioni locali.

AVVERTENZE AGGIUNTIVE

Non esporre l'apparecchio a gocce o schizzi e non posizionare sopra di esso oggetti colmi d'acqua.

La spina principale serve a scollegare l'apparecchio.

Per scollegare completamente l'apparecchio dalla rete elettrica, scollegare completamente la spina dalla presa di corrente principale.

Non esporre la batteria a fonti di calore eccessive.

RICICLAGGIO DEI PRODOTTI ELETTRONICI

È necessario riciclare i prodotti elettronici usati, contribuendo a tutelare l'ambiente.



Questo simbolo indica che il prodotto elettronico non deve essere smaltito con i normali rifiuti domestici. Assicurarsi che, una volta terminata la sua vita utile, il dispositivo venga portato in una struttura di smaltimento idonea.

ATTENZIONE: leggere tutte le istruzioni attentamente prima dell'uso e conservarle per riferimento futuro.



Rischio di folgorazione. Non aprire.



Leggere tutte le istruzioni attentamente prima dell'uso e conservarle per riferimento futuro.



In caso di manutenzione, usare solo parti di ricambio identiche.



PRUDENZA

RISCHIO DI FOLGORAZIONE,
NON APRIRE



ATTENTION

RISQUE D'ELECTROCUTION NE
PAS OUVRIR



IMPORTANTE: Leggere attentamente tutte le istruzioni prima dell'uso e conservarle per riferimenti futuri.

