

# **DX30**

# **PC Speakers**

User Manual

**MAJORITY**

---

HOME AUDIO • CAMBRIDGE

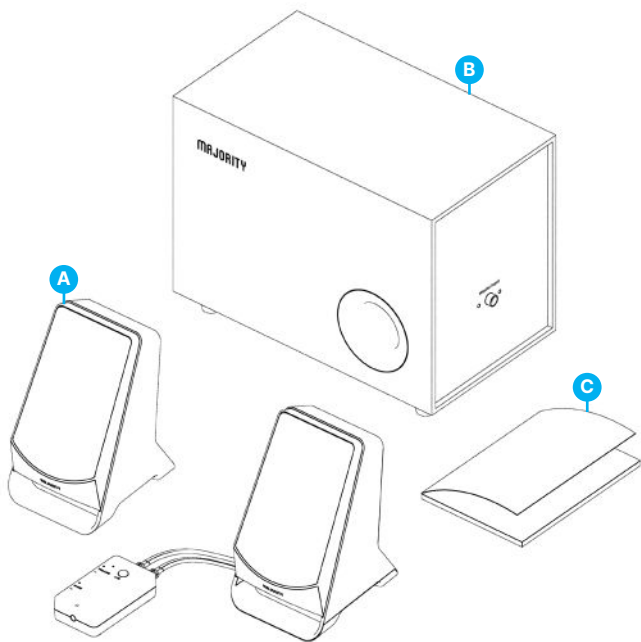
What's In the Box?.....	3
Controls And Functions.....	4
Instructions Guide.....	5
Basic Operation.....	5
AUX Mode.....	6
Bluetooth Mode.....	7
Headphones.....	8
Troubleshooting And Support.....	9
Specification.....	10
Warranty.....	10
Safety Information.....	11

**3 year**  
Warranty

Register your product online for a FREE 3 year  
extended warranty at: [www.majority.co.uk](http://www.majority.co.uk)

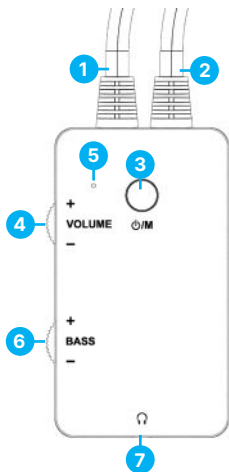
## What's in the Box?

- A. Majority DX30 Speakers (1 x Left Speaker & 1 x Right Speaker)
- B. 1 x Subwoofer
- C. 1 x User Guide

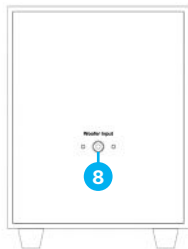
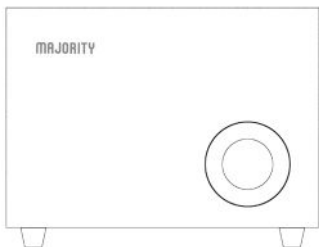


### DX30 Embedded Remote Control

1. Embedded connecting cables : AUX and USB Cable
2. Embedded speakers and subwoofer connecting cables
3. Power/Mode Button
4. Volume Control
5. LED Light Indicator
6. Bass Control
7. Headphone Jack Port (3.5mm)



### Subwoofer View



8. Woofer Input

## Basic Operation

Please note that the instructions in this manual will refer to the remote-control buttons number e.g (Ref.'number') in accordance with the diagrams on page 4.

Remove all packaging before first use, position the speakers and subwoofer where you would like to have it, unwind all embedded cables, prepare for set-up.

Connect your speakers with the subwoofer using the embedded connecting cable **(Ref.1)**.

Connect the USB cable **(Ref.1)** to mains using an USB plug (not included) or connect the USB cable directly to a computer / laptop USB port.

To switch ON or OFF, press and hold down the 'Power/Mode' button **(Ref.3)** for 2-3 seconds.

To pause the sound on DX30 short press the 'Power/Mode' button **(Ref.3)** once and press once more to start playing audio.

To change between 'AUX' and 'Bluetooth' modes, short press twice on the 'Power/Mode' button.

Adjust the volume level using the rotary volume control on DX30 remote control **(Ref.4)**.

Control bass levels using the rotary BASS control **(Ref.6)**.

## AUX Mode

The Majority DX30 can be connected using AUX, with a computer/laptop, or any other similar device which has an audio output port (AUX).

- Using the AUX cable (embedded cable), plug the other end to your computer/laptop, or other device -AUX port.
- Press and hold down the 'Power/Mode' button (**Ref.3**) for 2-3 seconds on the remote control to switch on.
- Once switched on, you will hear an audio saying 'AUX mode', indicating that the speakers are in AUX mode and can be used as such.
- The LED light indicator will turn show a blue light.

Short press the 'Power/ Mode' button (**Ref.3**) twice to switch modes in between AUX to Bluetooth Mode.

## Bluetooth Mode

The Majority DX30 can be paired via Bluetooth with a phone, a tablet, or any other similar device that you would like to play audio from via the speakers.

- Short press the 'Power/Mode' button **(Ref.3)** twice to change the mode from AUX to Bluetooth Mode. You will then hear an audio saying 'Bluetooth Mode'. The LED light indicator will flash blue, indicating that the speakers are now ready to be paired with your device.
- Make sure your device has Bluetooth switched on. Search for 'Majority DX30' on your device and connect. The Majority DX30 will beep to indicate that your device is now paired with the Majority DX30. The LED indicator will show a blue light. You can now start playing audio from your device.
- Once paired, the DX30 will stay paired unless manually unpaired by the user, or until the device is reset.
- To unpair/disconnect your device, remove 'Majority DX30' from your device list that you paired with.
- While in Bluetooth Mode, when playing audio tracks, short press the 'Power/Mode' button **(Ref.3)** three times to skip and play the next audio track.
- While in Bluetooth Mode, the volume level is also influenced by the one set on your device. Please ensure that these are set as per your preferences.

***Please note that Majority DX30 are not compatible with Bluetooth earbuds.***

- Short press the 'Power/Mode' button **(Ref.3)** twice to switch modes between AUX to Bluetooth Mode or from Bluetooth mode back to AUX mode.

## Headphones

The Majority DX30 PC speakers work with wired headphones. Connect the wired headphones (not included) with the Majority DX30 via the 3.5mm headphone jack port **(Ref.6)**.

Once connected, the sound will only be heard on your headphones.

Observation	Potential Cause/Solution
<p><b>Bluetooth does not/could not find the Majority DX30 on your device</b></p>	<p>Make sure the Majority DX30 are not paired with other devices via Bluetooth when trying to perform a Bluetooth/search connection.</p> <p>Make sure the speakers are in Bluetooth Mode.</p> <p>If you are having issues connecting via Bluetooth, try turning off the product and leaving it switched off for 5 minutes. Connect to power source again, switch speakers on, change mode into Bluetooth if needed, and start the pairing steps again as described in this user manual.</p>
<p><b>Bluetooth connected - No Sound</b></p>	<p>Increase volume on the Majority DX30 and on your device.</p> <p>Check and make sure the DX30 are not paused</p>
<p><b>AUX connection- Hissing sound</b></p>	<p>If the Majority DX30 is connected with a computer or a laptop using AUX cable and USB cable for charging connected with same PC, and you experience a hissing sound, then plug the USB cable to mains instead of computer/laptop USB port. Only keep AUX cable connected with PC.</p> <p>Check and make sure cables are not crossed over.</p>
<p><b>AUX connection – No Sound</b></p>	<p>Disconnect the speakers from device that you connected with, leave these for 5 minutes and then re-connect with your device making sure the AUX end cable is properly inserted. Increase volume on the Majority DX30 and on your device.</p> <p>Check audio settings on your device.</p> <p>Make sure the speakers are in AUX Mode.</p>

## Support

If you require further assistance with your Majority product, please contact our support team on the Majority website: [www.majority.co.uk/support](http://www.majority.co.uk/support)

## Specification

<b>Power Supply</b>	DC 5V/1A
<b>Mode</b>	Bluetooth 3.5 mm AUX-in
<b>Product Dimensions</b>	Speakers: 94mm x 118mm x 165mm. Subwoofer: 270mm x 155mm x 208mm
<b>Weight</b>	1.6 KG total weight 1 x 4"-subwoofer 2 x 3" Satellite
<b>Bluetooth Version</b>	5.2
<b>Bluetooth Range</b>	Up to 10 metres

## Warranty

All products come with a standard 12 month warranty. All items must be registered on [www.majority.co.uk](http://www.majority.co.uk) for the warranty to be valid. Once on the web page, use the menu to find 'Register Your Product'. You will also be given the chance to extend your warranty for an additional 24 months, free of charge.

# **DX30**

# **PC-Lautsprecher**

Benutzerhandbuch

**MAJORITY**

---

HOME AUDIO • CAMBRIDGE

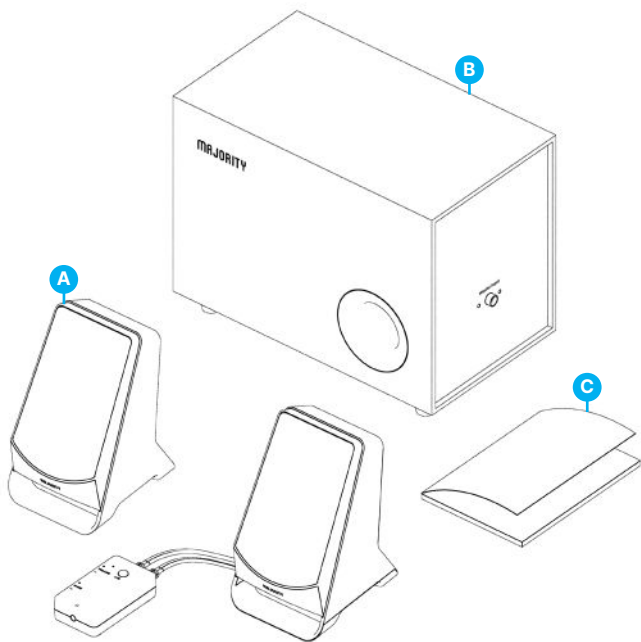
Was ist in der Box?.....	3
Steuerelemente und Funktionen.....	4
Anleitung Leitfaden.....	5
Grundlegende Bedienung.....	5
AUX-Modus.....	6
Bluetooth-Modus.....	7
Kopfhörer.....	8
Fehlersuche.....	9
Unterstützung.....	10
Spezifikation.....	10
Garantie.....	10
Informationen zur Sicherheit.....	11

**3** Jahres-  
Garantie

Registrieren Sie Ihr Produkt online für eine KOSTEN-  
LOSE 3-jährige Garantieverlängerung unter:  
[www.majority.co.uk](http://www.majority.co.uk)

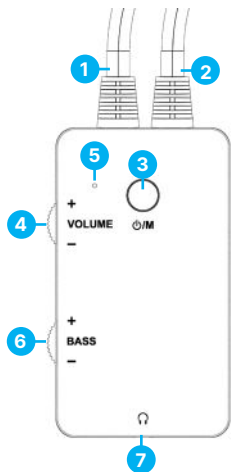
## Was ist in der Box?

- A. Majority DX30 Lautsprecher (1 x linker Lautsprecher & 1 x rechter Lautsprecher)
- B. 1 x Subwoofer
- C. 1 x Benutzerhandbuch

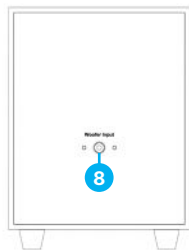
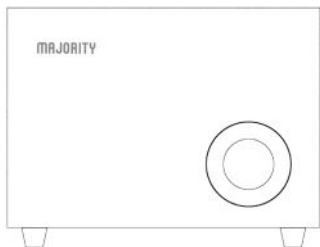


## DX30 Integrierte Fernbedienung

1. Eingebaute Verbindungskabel : AUX- und USB-Kabel
2. Integrierte Lautsprecher und Subwoofer-Anschlusskabel
3. Power/Modus-Taste
4. Lautstärkeregelung
5. LED-Licht-Anzeige
6. Bass-Steuerung
7. Kopfhöreranschluss (3,5 mm)



## Subwoofer Ansicht



8. Woofer-Eingang

## Grundlegende Bedienung

Bitte beachten Sie, dass sich die Anweisungen in diesem Handbuch auf die Tasten der Fernbedienung beziehen, z.B. (Ref.'Nummer') gemäß den Diagrammen auf Seite 4.

Entfernen Sie vor dem ersten Gebrauch alle Verpackungen, stellen Sie die Lautsprecher und den Subwoofer an der gewünschten Stelle auf, wickeln Sie alle eingebetteten Kabel ab und bereiten Sie die Aufstellung vor.

Verbinden Sie Ihre Lautsprecher mit dem Subwoofer über das integrierte Verbindungskabel **(Ref.1)**.

Schließen Sie das USB-Kabel **(Ref.1)** mit einem USB-Stecker (nicht im Lieferumfang enthalten) an das Stromnetz an oder verbinden Sie das USB-Kabel direkt mit dem USB-Anschluss eines Computers/Laptops.

Um das Gerät ein- oder auszuschalten, halten Sie die 'Power/Modus'-Taste **(Ref.3)** für 2-3 Sekunden gedrückt.

Um den Ton der DX30 zu unterbrechen, drücken Sie einmal kurz die Taste 'Power/Modus' **(Ref.3)** und dann noch einmal, um die Wiedergabe zu starten.

Um zwischen den Modi 'AUX' und 'Bluetooth' zu wechseln, drücken Sie zweimal kurz auf die Taste 'Power/Modus'.

Stellen Sie die Lautstärke mit dem Lautstärkeregler auf der DX30-Fernbedienung ein **(Ref.4)**.

Stellen Sie den Basspegel mit dem BASS-Drehregler ein **(Ref.6)**.

## AUX-Modus

Der Majority DX30 kann über AUX mit einem Computer/Laptop oder einem anderen ähnlichen Gerät verbunden werden, das über einen Audioausgang (AUX) verfügt.

- Schließen Sie das andere Ende des AUX-Kabels (integriertes Kabel) an Ihren Computer/Laptop oder ein anderes Gerät mit AUX-Anschluss an.
- Halten Sie die Taste 'Power/Modus' (**Ref.3**) auf der Fernbedienung 2-3 Sekunden lang gedrückt, um das Gerät einzuschalten.
- Nach dem Einschalten hören Sie den Ton 'AUX-Modus', der anzeigt, dass sich die Lautsprecher im AUX-Modus befinden und als solcher verwendet werden können.
- Die LED-Anzeige leuchtet dann blau.

Drücken Sie zweimal kurz die Taste 'Power/Modus' (**Ref.3**), um zwischen den Modi AUX und Bluetooth zu wechseln.

## Bluetooth-Modus

Der Majority DX30 kann über Bluetooth mit einem Telefon, einem Tablet oder einem ähnlichen Gerät gekoppelt werden, von dem Sie Audio über die Lautsprecher wiedergeben möchten.

- Drücken Sie zweimal kurz auf die Taste 'Power/Modus' (**Ref.3**), um den Modus von AUX auf Bluetooth-Modus umzuschalten. Sie hören dann den Hinweis 'Bluetooth-Modus'. Die LED-Leuchtanzeige blinkt blau und zeigt damit an, dass die Lautsprecher nun bereit sind, mit Ihrem Gerät gekoppelt zu werden.
- Vergewissern Sie sich, dass auf Ihrem Gerät Bluetooth eingeschaltet ist. Suchen Sie auf Ihrem Gerät nach 'Majority DX30' und stellen Sie die Verbindung her. Der Majority DX30 gibt einen Signalton ab, um anzuzeigen, dass Ihr Gerät jetzt mit dem Majority DX30 gekoppelt ist. Die LED-Anzeige leuchtet blau. Sie können nun mit der Audiowiedergabe von Ihrem Gerät beginnen.
- Einmal gekoppelt, bleibt die DX30 gekoppelt, bis der Benutzer die Kopplung manuell aufhebt oder das Gerät zurückgesetzt wird.
- Um die Kopplung Ihres Geräts aufzuheben/zu trennen, entfernen Sie 'Majority DX30' aus der Geräteliste, mit der Sie die Kopplung durchgeführt haben.
- Drücken Sie im Bluetooth-Modus bei der Wiedergabe von Audiotiteln dreimal kurz die Taste 'Power/Modus' (**Ref.3**), um den nächsten Audiotitel zu überspringen und abzuspielen.
- Im Bluetooth-Modus wird die Lautstärke auch von der auf Ihrem Gerät eingestellten Lautstärke beeinflusst. Vergewissern Sie sich, dass diese nach Ihren Wünschen eingestellt ist.

***Bitte beachten Sie, dass die meisten DX30 nicht mit Bluetooth-Kopfhörern kompatibel sind.***

- Drücken Sie zweimal kurz auf die Taste 'Power/Modus' (**Ref.3**), um zwischen den Modi AUX und Bluetooth oder vom Bluetooth-Modus zurück zum AUX-Modus zu wechseln.

## Kopfhörer

Die Majority DX30 PC-Lautsprecher funktionieren mit kabelgebundenen Kopfhörern. Schließen Sie den kabelgebundenen Kopfhörer (nicht im Lieferumfang enthalten) über den 3,5-mm-Kopfhöreranschluss (**Ref.6**) an den Majority DX30 an.

Nach dem Anschluss ist der Ton nur noch über den Kopfhörer zu hören.

Beobachtung	Mögliche Ursache/Lösung
<p><b>Bluetooth kann/konnte die Majority DX30 auf Ihrem Gerät nicht finden</b></p>	<p>Vergewissern Sie sich, dass die Majority DX30 nicht mit anderen Geräten über Bluetooth gekoppelt sind, wenn Sie versuchen, eine Bluetooth-/Suchverbindung herzustellen.</p> <p>Stellen Sie sicher, dass sich die Lautsprecher im Bluetooth-Modus befinden.</p> <p>Wenn Sie Probleme mit der Verbindung über Bluetooth haben, schalten Sie das Produkt aus und lassen Sie es 5 Minuten lang ausgeschaltet. Schließen Sie das Gerät wieder an die Stromquelle an, schalten Sie die Lautsprecher ein, wechseln Sie ggf. in den Bluetooth-Modus und beginnen Sie erneut mit den Kopplungsschritten, wie in diesem Benutzerhandbuch beschrieben.</p>
<p><b>Bluetooth verbunden - kein Ton</b></p>	<p>Erhöhen Sie die Lautstärke am Majority DX30 und an Ihrem Gerät.</p> <p>Vergewissern Sie sich, dass die DX30 nicht pausiert sind.</p>
<p><b>AUX-Anschluss - Zischendes Geräusch</b></p>	<p>Wenn die Majority DX30 über ein AUX-Kabel mit einem Computer oder Laptop verbunden ist und das USB-Kabel zum Aufladen an denselben PC angeschlossen ist und Sie ein Zischen hören, schließen Sie das USB-Kabel an das Stromnetz und nicht an den USB-Anschluss des Computers/Laptops an. Lassen Sie das AUX-Kabel nur mit dem PC verbunden.</p> <p>Stellen Sie sicher, dass sich die Kabel nicht überkreuzen.</p>
<p><b>AUX-Anschluss - Kein Ton</b></p>	<p>Trennen Sie die Lautsprecher von dem Gerät, mit dem Sie sie verbunden haben, lassen Sie sie 5 Minuten lang stehen und schließen Sie sie dann wieder an Ihr Gerät an, wobei Sie darauf achten müssen, dass das AUX-Endkabel richtig eingesteckt ist. Erhöhen Sie die Lautstärke am Majority DX30 und an Ihrem Gerät.</p> <p>Überprüfen Sie die Audioeinstellungen auf Ihrem Gerät.</p> <p>Stellen Sie sicher, dass die Lautsprecher im AUX-Modus sind.</p>

## Spezifikation

<b>Stromversorgung</b>	DC 5V/1A
<b>Modus</b>	Bluetooth 3.5 mm AUX-in
<b>Produkt Abmessungen</b>	Lautsprecher: 94mm x 118mm x 165mm Subwoofer: 270mm x 155mm x 208mm
<b>Gewicht</b>	1,6 KG Gesamtgewicht 1 x 4"-Subwoofer 2 x 3" Satellit
<b>Bluetooth-Version</b>	5.2
<b>Bluetooth Reichweite</b>	Bis zu 10 Meter

## Garantie

Für alle Produkte gilt eine Standardgarantie von 12 Monaten. Alle Artikel müssen auf [www.majority.co.uk](http://www.majority.co.uk) registriert werden, damit die Garantie gültig ist. Auf der Webseite finden Sie im Menü den Punkt 'Registrieren Sie Ihr Produkt'. Sie haben auch die Möglichkeit, Ihre Garantie kostenlos um weitere 24 Monate zu verlängern.

## Unterstützung

Wenn Sie weitere Unterstützung zu Ihrem Majority-Produkt benötigen, wenden Sie sich bitte an unser Support-Team auf der Majority-Website:

[www.majority.co.uk/support](http://www.majority.co.uk/support)

# **DX30**

# **Haut-parleurs PC**

Manuel de l'Utilisateur

**MAJORITY**

---

HOME AUDIO • CAMBRIDGE

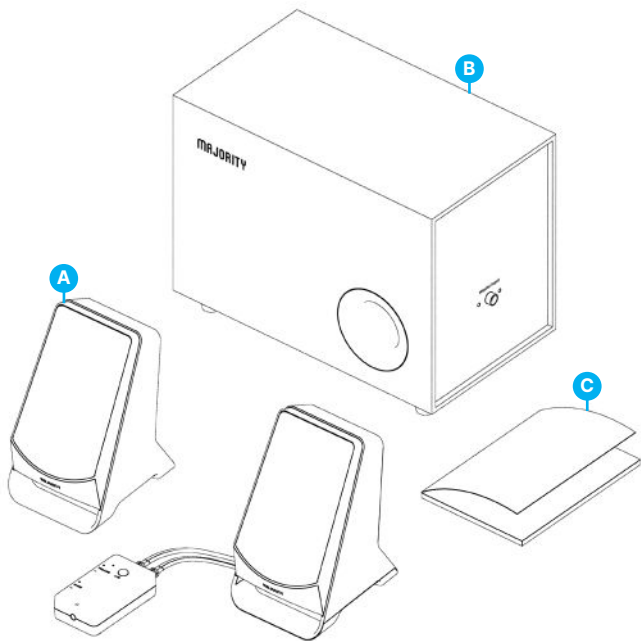
Que contient la boîte ?.....	3
Contrôles et fonctions.....	4
Guide d'instructions.....	5
Fonctionnement de base.....	5
Mode AUX.....	6
ModeBluetooth.....	7
Casques d'écoute.....	8
Dépannage.....	9
Assistance.....	10
Spécifications.....	10
Garantie.....	10
Informations sur la sécurité.....	11

**3 Ans**

Enregistrez votre produit en ligne pour bénéficier d'une extension de garantie GRATUITE de 3 ans sur: [www.majority.co.uk](http://www.majority.co.uk)

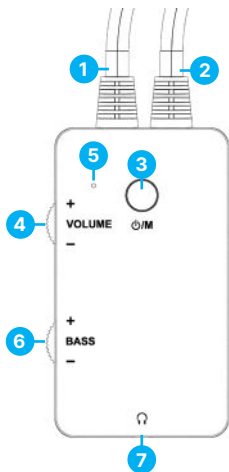
## Que contient la boîte ?

- A. Majority DX30 Haut-parleurs (1 x haut-parleur gauche et 1 x haut-parleur droit)
- B. 1 x Subwoofer
- C. 1 x Guide de l'utilisateur

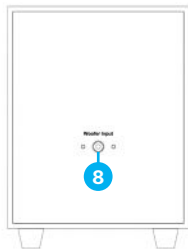
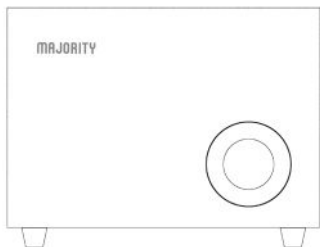


## DX30 Télécommande intégrée

1. Câbles de connexion intégrés : Câble AUX et USB
2. Câbles de connexion des haut-parleurs intégrés et du caisson de basse
3. Bouton Marche/Mode
4. Contrôle du volume
5. Indicateur lumineux LED
6. Contrôle des basses
7. Prise pour casque d'écoute (3,5 mm)



## Vue du caisson de basse



8. Entrée du woofer

## Fonctionnement de base

Veillez noter que les instructions de ce manuel font référence au numéro des boutons de la télécommande, par exemple (Ref. 'numéro'), conformément aux diagrammes de la page 4.

Retirez tous les emballages avant la première utilisation, placez les enceintes et le caisson de basse à l'endroit souhaité, déroulez tous les câbles intégrés et préparez-vous à l'installation.

Connectez vos enceintes au caisson de basse à l'aide du câble de connexion intégré **(Ref.1)**.

Branchez le câble USB **(Ref.1)** sur le secteur à l'aide d'une prise USB (non fournie) ou branchez le câble USB directement sur le port USB d'un ordinateur ou d'un portable.

Pour allumer ou éteindre l'appareil, appuyez sur le bouton 'Marche/Mode' **(Ref.3)** et maintenez-le enfoncé pendant 2 à 3 secondes.

Pour mettre le son en pause sur le DX30, appuyez brièvement sur le bouton 'Marche/Mode' **(Ref.3)** une fois et appuyez une fois de plus pour démarrer la lecture audio.

Pour passer du mode 'AUX' au mode 'Bluetooth', appuyez brièvement deux fois sur le bouton 'Marche/Mode'.

Réglez le volume à l'aide du bouton rotatif de volume de la télécommande DX30 **(Ref.4)**.

Contrôlez le niveau des basses à l'aide du bouton rotatif BASS **(Ref.6)**.

## Mode AUX

Le Majority DX30 peut être connecté en mode AUX à un ordinateur ou à un portable, ou à tout autre appareil similaire doté d'un port de sortie audio (AUX).

- A l'aide du câble AUX (câble intégré), branchez l'autre extrémité sur le port AUX de votre ordinateur/portable ou de tout autre appareil.
- Appuyez et maintenez enfoncé le bouton 'Marche/Mode' (**Ref.3**) pendant 2 à 3 secondes sur la télécommande pour allumer l'appareil.
- Une fois l'appareil allumé, vous entendrez le message audio 'Mode AUX', indiquant que les enceintes sont en mode AUX et peuvent être utilisées en tant que telles.
- L'indicateur lumineux LED s'allume en bleu.

Appuyez brièvement sur le bouton 'Marche/Mode' (**Ref.3**) deux fois pour passer du mode AUX au mode Bluetooth.

## Mode Bluetooth

Le Majority DX30 peut être couplé via Bluetooth avec un téléphone, une tablette ou tout autre appareil similaire à partir duquel vous souhaitez diffuser de l'audio via les haut-parleurs.

- Appuyez brièvement sur le bouton 'Marche/Mode' (**Ref.3**) deux fois pour passer du mode AUX au mode Bluetooth. Vous entendrez alors un message audio indiquant 'Bluetooth Mode'. L'indicateur lumineux LED clignote en bleu, indiquant que les haut-parleurs sont maintenant prêts à être couplés avec votre appareil.
- Assurez-vous que votre appareil a activé le mode Bluetooth. Recherchez 'Majority DX30' sur votre appareil et connectez-vous. Le Majority DX30 émettra un bip pour indiquer que votre appareil est maintenant jumelé avec le Majority DX30. L'indicateur LED s'allume en bleu. Vous pouvez maintenant commencer à écouter de l'audio à partir de votre appareil.
- Une fois jumelé, le DX30 restera jumelé jusqu'à ce que l'utilisateur le désappareille manuellement ou jusqu'à ce que l'appareil soit réinitialisé.
- Pour désappairer/déconnecter votre appareil, supprimez 'Majority DX30' de votre liste d'appareils avec lesquels vous avez été appairé.
- En mode Bluetooth, lors de la lecture de pistes audio, appuyez brièvement sur le bouton 'Marche/Mode' (**Ref.3**) trois fois pour passer à la piste audio suivante.
- En mode Bluetooth, le niveau de volume est également influencé par celui réglé sur votre appareil. Veillez à ce qu'il soit réglé en fonction de vos préférences.

***Veillez noter que la plupart des DX30 ne sont pas compatibles avec les oreillettes Bluetooth.***

- Appuyez brièvement sur le bouton 'Marche/Mode' (**Ref.3**) deux fois pour passer du mode AUX au mode Bluetooth ou du mode Bluetooth au mode AUX.

## Casque

Les enceintes PC Majority DX30 fonctionnent avec un casque filaire. Connectez le casque filaire (non fourni) au Majority DX30 via le port jack 3.5mm **(Ref.6)**.

Une fois connecté, le son ne sera entendu que sur votre casque.

Observation	Cause potentielle/solution
<p><b>Le Bluetooth ne trouve pas ou n'a pas pu trouver le Majority DX30 sur votre appareil</b></p>	<p>Assurez-vous que le Majority DX30 n'est pas couplé à d'autres appareils via Bluetooth lorsque vous essayez d'établir une connexion Bluetooth/recherche.</p> <p>Assurez-vous que les enceintes sont en mode Bluetooth.</p> <p>Si vous rencontrez des problèmes de connexion via Bluetooth, essayez d'éteindre le produit et de le laisser éteint pendant 5 minutes. Rebranchez la source d'alimentation, allumez les haut-parleurs, passez en mode Bluetooth si nécessaire, et recommencez les étapes d'appairage comme décrit dans ce manuel d'utilisation.</p>
<p><b>Bluetooth connecté - Pas de son</b></p>	<p>Augmentez le volume sur le Majority DX30 et sur votre appareil.</p> <p>Vérifiez que les DX30 ne sont pas en pause.</p>
<p><b>AUX connection- Sifflement</b></p>	<p>Si le Majority DX30 est connecté à un ordinateur ou à un portable à l'aide du câble AUX et du câble USB de chargement connecté au même PC, et que vous entendez un sifflement, branchez le câble USB sur le secteur plutôt que sur le port USB de l'ordinateur ou du portable. Ne laissez que le câble AUX connecté à l'ordinateur.</p> <p>Vérifiez que les câbles ne sont pas croisés.</p>
<p><b>Connexion AUX - Pas de son</b></p>	<p>Déconnectez les haut-parleurs de l'appareil avec lequel vous vous êtes connecté, laissez-les pendant 5 minutes, puis reconnectez-les avec votre appareil en vous assurant que le câble AUX est correctement inséré. Augmentez le volume sur le Majority DX30 et sur votre appareil.</p> <p>Vérifiez les réglages audio sur votre appareil.</p> <p>Assurez-vous que les haut-parleurs sont en mode AUX.</p>

## Spécifications

<b>Alimentation électrique</b>	DC 5V/1A
<b>Mode</b>	Bluetooth 3.5 mm AUX-in
<b>Dimensions du produit</b>	Haut-parleurs: 94mm x 118mm x 165mm. Subwoofer: 270mm x 155mm x 208mm
<b>Poids</b>	1,6 KG poids total 1 x 4"-Subwoofer 2 x 3" Satellite
<b>Bluetooth Version</b>	5.2
<b>Portée Bluetooth</b>	Jusqu'à 10 mètres

## Garantie

Tous les produits bénéficient d'une garantie standard de 12 mois. Tous les articles doivent être enregistrés sur [www.majority.co.uk](http://www.majority.co.uk) pour que la garantie soit valable. Une fois sur la page web, utilisez le menu pour trouver 'Enregistrer votre produit'. Vous aurez également la possibilité de prolonger gratuitement votre garantie de 24 mois.

## Assistance

Si vous avez besoin d'aide avec votre produit Majority, veuillez contacter notre équipe d'assistance sur le site Internet de Majority : [www.majority.co.uk/support](http://www.majority.co.uk/support)

# **DX30**

# **Altoparlanti per PC**

Manuale d'uso

**MAJORITY**

---

HOME AUDIO • CAMBRIDGE

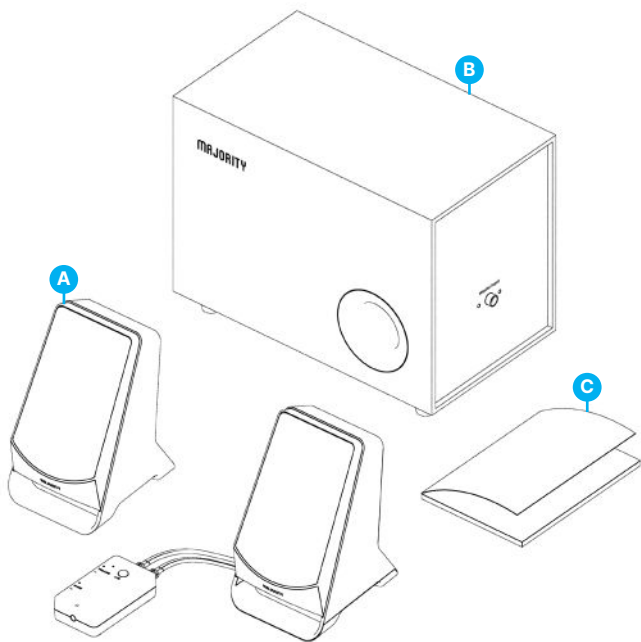
Cosa c'è nella scatola.....	3
Controlli e Funzioni.....	4
Guida alle Istruzioni.....	5
Funzionamento di Base.....	5
Modalità AUX.....	6
Modalità Bluetooth.....	7
Cuffie.....	8
Risoluzione dei problem.....	9
Assistenza.....	10
Specifiche.....	10
Garanzia.....	10
Informazioni sulla sicurezza.....	11

**3 Anni**  
Di Garanzia

Registra il tuo prodotto online e ricevi un'estensione di garanzia di 3 anni GRATIS su:  
[www.majority.co.uk](http://www.majority.co.uk)

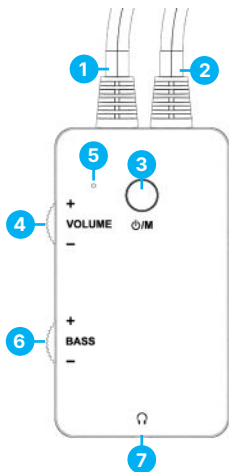
## Cosa c'è nella scatola?

- A. Majority DX30 Altoparlanti (1 altoparlante sinistro e 1 altoparlante destro)
- B. 1 x Subwoofer
- C. 1 x Guida dell'utente

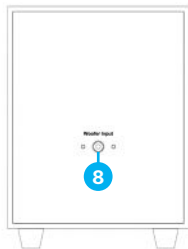
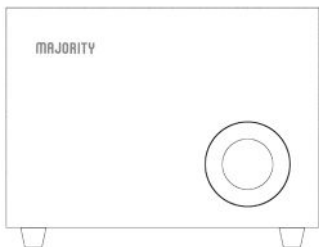


## DX30 Telecomando Incorporato

1. Cavi di collegamento incorporati:  
Cavo AUX e USB
2. Cavi di collegamento per altoparlanti e subwoofer integrati
3. Pulsante di accensione/modalità
4. Controllo del volume
5. Indicatore luminoso a LED
6. Controllo dei bassi
7. Porta jack per cuffie (3,5 mm)



## Vista del subwoofer



8. Ingresso woofer

## Funzionamento di base

Le istruzioni contenute nel presente manuale si riferiscono al numero dei tasti del telecomando, ad esempio (Ref. 'numero'), come indicato negli schemi a pagina 4.

Rimuovere tutti gli imballaggi prima del primo utilizzo, posizionare i diffusori e il subwoofer nella posizione desiderata, srotolare tutti i cavi incorporati e prepararsi all'installazione.

Collegare i diffusori al subwoofer utilizzando il cavo di collegamento incorporato **(Ref.1)**.

Collegare il cavo USB **(Ref.1)** alla rete elettrica utilizzando una spina USB (non inclusa) o collegare il cavo USB direttamente alla porta USB di un computer/portatile.

Per accendere o spegnere l'apparecchio, tenere premuto il pulsante 'Accensione/Modalità' **(Ref.3)** per 2-3 secondi.

Per mettere in pausa l'audio su DX30 premere brevemente il pulsante 'Accensione/Modalità' **(Ref.3)** una volta e premerlo nuovamente per avviare la riproduzione audio.

Per passare dalla modalità 'AUX' a quella 'Bluetooth', premere brevemente due volte il pulsante 'Accensione/Modalità'.

Regolare il livello del volume utilizzando la rotella del telecomando DX30 **(Ref.4)**.

Controllare il livello dei bassi utilizzando il comando rotativo BASS **(Ref.6)**.

## Modalità AUX

Il Majority DX30 può essere collegato tramite AUX a un computer/laptop o a qualsiasi altro dispositivo simile dotato di una porta di uscita audio (AUX).

- Utilizzando il cavo AUX (cavo incorporato), collegare l'altra estremità al computer/laptop o a un altro dispositivo con porta AUX.
- Tenere premuto il pulsante 'Accensione/Modalità' (**Ref.3**) per 2-3 secondi sul telecomando per accenderlo.
- Una volta accesi, si sentirà la scritta 'AUX mode', che indica che i diffusori sono in modalità AUX e possono essere utilizzati come tali.
- L'indicatore luminoso a LED diventa blu.

Premere brevemente due volte il pulsante 'Power/Mode' per passare dalla modalità AUX alla modalità Bluetooth (**Ref.3**).

## Modalità Bluetooth

Il Majority DX30 può essere accoppiato via Bluetooth con un telefono, un tablet o qualsiasi altro dispositivo simile da cui si desidera riprodurre l'audio attraverso i diffusori.

- Premere brevemente due volte il pulsante 'Accensione/Modalità' (**Ref.3**) per cambiare la modalità da AUX a Bluetooth. Si sentirà un segnale acustico che dice 'Modalità Bluetooth'. L'indicatore luminoso a LED lampeggia in blu, indicando che i diffusori sono pronti per essere associati al dispositivo.
- Assicurarsi che il dispositivo abbia la funzione Bluetooth attivata. Cercare 'Majority DX30' sul dispositivo e collegarlo. Il Majority DX30 emetterà un segnale acustico per indicare che il dispositivo è ora associato al Majority DX30. L'indicatore LED si illumina di blu. A questo punto è possibile iniziare a riprodurre l'audio dal proprio dispositivo.
- Una volta accoppiato, il DX30 rimarrà accoppiato a meno che non venga disaccoppiato manualmente dall'utente o finché il dispositivo non viene resettato.
- Per scollegare il dispositivo, rimuovere 'Majority DX30' dall'elenco dei dispositivi con cui è stato accoppiato.
- In modalità Bluetooth, durante la riproduzione di tracce audio, premere brevemente il pulsante 'Accensione/Modalità' (**Ref.3**) tre volte per saltare e riprodurre la traccia audio successiva.
- In modalità Bluetooth, anche il livello del volume è influenzato da quello impostato sul dispositivo. Assicurarsi che sia impostato secondo le proprie preferenze.

***Si noti che la maggior parte dei DX30 non è compatibile con gli auricolari Bluetooth.***

- Premere brevemente due volte il pulsante 'Accensione/Modalità' (**Ref.3**) per passare dalla modalità AUX alla modalità Bluetooth o dalla modalità Bluetooth alla modalità AUX.

## Cuffie

I diffusori per PC Majority DX30 funzionano con cuffie cablate. Collegare le cuffie cablate (non incluse) al Majority DX30 tramite la porta jack per cuffie da 3,5 mm **(Ref.6)**.

Una volta collegati, il suono sarà udibile solo in cuffia.

Osservazione	Potenziale causa/Soluzione
<b>Il Bluetooth non trova/ha trovato il Majority DX30 sul dispositivo in uso</b>	<p>Assicurarsi che il Majority DX30 non sia accoppiato con altri dispositivi via Bluetooth quando si tenta di eseguire una connessione Bluetooth/di ricerca.</p> <p>Assicurarsi che i diffusori siano in modalità Bluetooth.</p> <p>Se si verificano problemi di connessione tramite Bluetooth, provare a spegnere il prodotto e lasciarlo spento per 5 minuti. Collegare nuovamente il prodotto alla fonte di alimentazione, accendere i diffusori, cambiare la modalità in Bluetooth, se necessario, e ricominciare la procedura di accoppiamento come descritto in questo manuale d'uso.</p>
<b>Bluetooth collegato - Nessun suono</b>	<p>Aumentare il volume del Majority DX30 e del dispositivo.</p> <p>Verificare che i DX30 non siano in pausa.</p>
<b>Collegamento AUX: suono sibilante</b>	<p>Se il Majority DX30 è collegato a un computer o a un portatile tramite un cavo AUX e un cavo USB per la ricarica collegato allo stesso PC e si avverte un sibilo, collegare il cavo USB alla rete elettrica anziché alla porta USB del computer/laptop. Tenere solo il cavo AUX collegato al PC.</p> <p>Verificare che i cavi non siano incrociati.</p>
<b>Collegamento AUX - Nessun suono</b>	<p>Scollegare gli altoparlanti dal dispositivo con cui sono stati collegati, lasciarli per 5 minuti e poi ricollegarli con il dispositivo assicurandosi che il cavo AUX sia inserito correttamente. Aumentare il volume del Majority DX30 e del dispositivo.</p> <p>Controllare le impostazioni audio del dispositivo.</p> <p>Assicurarsi che i diffusori siano in modalità AUX.</p>

## Specifiche

<b>Alimentazione</b>	DC 5V/1A
<b>Modalità</b>	Bluetooth 3.5 mm AUX-in
<b>Dimensioni del prodotto</b>	Altoparlanti: 94mm x 118mm x 165mm. Subwoofer: 270mm x 155mm x 208mm
<b>Peso</b>	1,6 KG di peso totale 1 x 4"-Subwoofer 2 x 3" Satellite
<b>Versione Bluetooth</b>	5.2
<b>Gamma Bluetooth</b>	Fino a 10 metri

## Garanzia

Tutti i prodotti sono coperti da una garanzia standard di 12 mesi. Tutti gli articoli devono essere registrati su [www.majority.co.uk](http://www.majority.co.uk) affinché la garanzia sia valida. Una volta sulla pagina web, utilizzare il menu per trovare 'Registra il tuo prodotto'. Avrete inoltre la possibilità di estendere gratuitamente la garanzia per altri 24 mesi.

## Assistenza

Se avete bisogno di ulteriore assistenza per il vostro prodotto Majority, contattate il nostro team di supporto sul sito web di Majority: [www.majority.co.uk/support](http://www.majority.co.uk/support).

# **DX30**

# **Altavoces de PC**

Manual del usuario

**MAJORITY**

---

HOME AUDIO • CAMBRIDGE

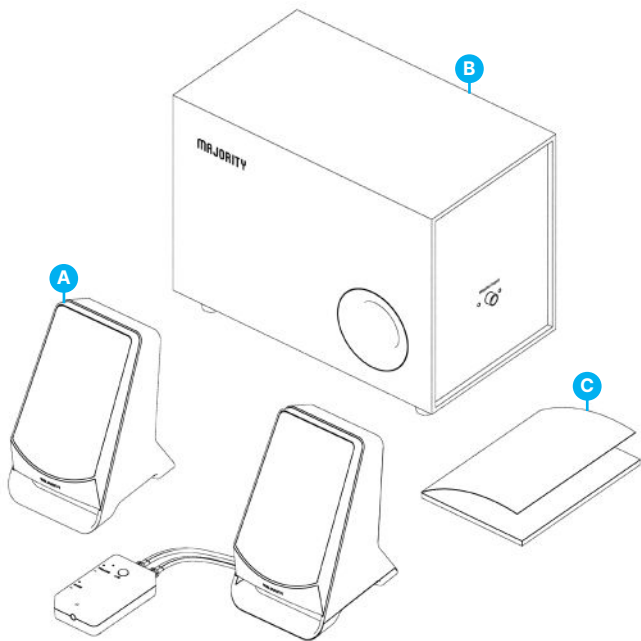
¿Qué hay en la caja?.....	3
Controles y Funciones.....	4
Guía de instrucciones.....	5
Funcionamiento básico.....	5
Modo AUX.....	6
Modo Bluetooth.....	7
Auriculares.....	8
Solución de problemas y Asistencia.....	9
Especificación.....	10
Garantía.....	10
Información de seguridad.....	11

**3** Años de  
Garantía

Registra tu producto en línea para obtener de forma GRATUITA una ampliación de la garantía de 3 años en: [www.majority.co.uk](http://www.majority.co.uk)

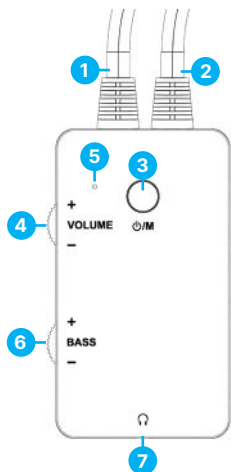
## ¿Qué hay en la caja?

- A. Majority DX30 Altavoces (1 altavoz izquierdo y 1 altavoz derecho)
- B. 1 x Subwoofer
- C. 1 x Guía del usuario

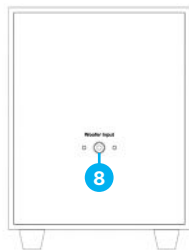
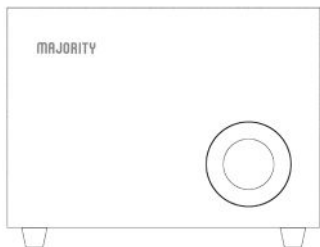


## DX30 Mando a distancia integrado

1. Cables de conexión integrados :  
Cable AUX y USB
2. Altavoces integrados y cables de conexión del subwoofer
3. Botón de encendido/modo
4. Control de volumen
5. Indicador luminoso LED
6. LED indicator light
7. Puerto de auriculares (3,5 mm)



## Vista del subwoofer



8. Entrada Woofer

## Funcionamiento básico

Tenga en cuenta que las instrucciones de este manual se referirán al número de los botones del mando a distancia, por ejemplo (Ref.'número'), de acuerdo con los diagramas de la página 4.

Retire todo el embalaje antes del primer uso, coloque los altavoces y el subwoofer donde desee tenerlos, desenrolle todos los cables incrustados y prepárese para la instalación.

Conecte los altavoces con el subwoofer mediante el cable de conexión integrado **(Ref.1)**.

Conecta el cable USB **(Ref.1)** a la red eléctrica utilizando un enchufe USB (no incluido) o conecta el cable USB directamente al puerto USB de un ordenador / portátil.

Para encenderlo o apagarlo, mantén pulsado el botón 'Encendido/Modo' **(Ref.3)** durante 2-3 segundos.

Para pausar el sonido en DX30 pulse brevemente el botón 'Encendido/Modo' **(Ref.3)** una vez y púselo de nuevo para iniciar la reproducción de audio.

Para cambiar entre los modos 'AUX' y 'Bluetooth', pulse brevemente dos veces el botón 'Encendido/Modo'.

Ajuste el nivel de volumen con el control de volumen giratorio del mando a distancia DX30 **(Ref.4)**.

Controla el nivel de graves con el control giratorio BASS **(Ref.6)**.

## Modo AUX

El Majority DX30 puede conectarse mediante AUX, con un ordenador/portátil, o cualquier otro dispositivo similar que disponga de un puerto de salida de audio (AUX).

- Utilizando el cable AUX (cable incrustado), conecte el otro extremo al puerto AUX de su ordenador/portátil u otro dispositivo.
- Mantén pulsado el botón 'Encendido/Modo' (**Ref.3**) durante 2-3 segundos en el mando a distancia para encenderlo.
- Una vez encendidos, oirás un audio que dice 'Modo AUX', indicando que los altavoces están en modo AUX y pueden utilizarse como tal.
- El indicador luminoso LED pasará a mostrar una luz azul.

Pulse brevemente el botón 'Encendido/Modo' (**Ref.3**) dos veces para cambiar entre los modos AUX y Bluetooth.

## Modo Bluetooth

El Majority DX30 puede emparejarse mediante Bluetooth con un teléfono, una tableta o cualquier otro dispositivo similar desde el que desee reproducir audio a través de los altavoces.

- Pulse brevemente el botón de 'Encendido/Modo' **(Ref.3)** dos veces para cambiar el modo de AUX a Modo Bluetooth. A continuación oírás un audio que dice 'Modo Bluetooth'. El indicador luminoso LED parpadeará en azul, indicando que los altavoces están ahora listos para ser emparejados con tu dispositivo.
- Asegúrate de que tu dispositivo tiene Bluetooth activado. Busca 'Majority DX30' en tu dispositivo y conéctalo. El Majority DX30 emitirá un pitido para indicar que tu dispositivo ya está emparejado con el Majority DX30. El indicador LED mostrará una luz azul. Ya puedes empezar a reproducir audio desde tu dispositivo.
- Una vez emparejado, el DX30 permanecerá emparejado a menos que el usuario lo desempareje manualmente, o hasta que se reinicie el dispositivo.
- Para desemparejar/desconectar su dispositivo, elimine 'Majority DX30' de la lista de dispositivos con los que se emparejó.
- En el modo Bluetooth, cuando reproduzca pistas de audio, pulse brevemente el botón 'Encendido/Modo' **(Ref.3)** tres veces para saltar y reproducir la siguiente pista de audio.
- En el modo Bluetooth, el nivel de volumen también depende del que haya configurado en su dispositivo. Asegúrese de que está ajustado según sus preferencias.

***Ten en cuenta que la mayoría de los DX30 no son compatibles con auriculares Bluetooth.***

- Pulse brevemente el botón 'Encendido/Modo' **(Ref.3)** dos veces para cambiar de modo AUX a Bluetooth o de Bluetooth a AUX.

## Auriculares

Los altavoces para PC Majority DX30 funcionan con auriculares con cable. Conecta los auriculares con cable (no incluidos) con el Majority DX30 a través del puerto jack de auriculares de 3,5 mm **(Ref.6)**.

Una vez conectados, el sonido sólo se escuchará en los auriculares.

Observación	Posible causa/Solución
<p><b>Bluetooth no encuentra/no pudo encontrar el Majority DX30 en tu dispositivo</b></p>	<p>Asegúrese de que el Majority DX30 no está emparejado con otros dispositivos a través de Bluetooth cuando intente realizar una conexión Bluetooth/búsqueda.</p> <p>Asegúrese de que los altavoces están en modo Bluetooth.</p> <p>Si tienes problemas de conexión a través de Bluetooth, prueba a apagar el producto y dejarlo apagado durante 5 minutos. Conéctalo de nuevo a la fuente de alimentación, enciende los altavoces, cambia el modo a Bluetooth si es necesario e inicia de nuevo los pasos de emparejamiento descritos en este manual de usuario.</p>
<p><b>Bluetooth conectado - Sin sonido</b></p>	<p>Aumente el volumen en el Majority DX30 y en su dispositivo.</p> <p>Comprueba y asegúrate de que los DX30 no están en pausa</p>
<p><b>Conexión AUX- Sonido sibilante</b></p>	<p>Si el Majority DX30 está conectado a un ordenador o portátil mediante un cable AUX y un cable USB de carga conectado al mismo PC, y se oye un silbido, conecte el cable USB a la red eléctrica en lugar de al puerto USB del ordenador o portátil. Sólo mantenga el cable AUX conectado con el PC.</p> <p>Comprueba que los cables no estén cruzados</p>
<p><b>Conexión AUX - Sin sonido</b></p>	<p>Desconecte los altavoces del dispositivo con el que los conectó, déjelos durante 5 minutos y vuelva a conectarlos con su dispositivo asegurándose de que el cable del extremo AUX está correctamente insertado. Aumente el volumen en el Majority DX30 y en su dispositivo.</p> <p>Compruebe los ajustes de audio de su dispositivo.</p> <p>Asegúrate de que los altavoces están en modo AUX.</p>

## Soporte

Si necesita más ayuda con su producto Majority, póngase en contacto con nuestro equipo de asistencia en el sitio web de Majority: [www.majority.co.uk/support](http://www.majority.co.uk/support)

## Especificación

<b>Fuente de alimentación</b>	DC 5V/1A
<b>Modo</b>	Bluetooth 3.5 mm AUX-in
<b>Dimensiones del producto</b>	Altavoces: 94mm x 118mm x 165mm. Subwoofer: 270mm x 155mm x 208mm
<b>Peso</b>	1,6 KG de peso total 1 x 4"-Subwoofer Satélite de 2 x 3
<b>Versión Bluetooth</b>	5.2
<b>Alcance Bluetooth</b>	Hasta 10 metros

## Garantía

Todos los productos tienen una garantía estándar de 12 meses. Todos los artículos deben registrarse en [www.majority.co.uk](http://www.majority.co.uk) para que la garantía sea válida. Una vez en la página web, utilice el menú para encontrar 'Registre su producto'. También tendrá la posibilidad de ampliar la garantía 24 meses más, sin coste alguno.

# Warning & Safety Information



## EN Safety and Usage Guidelines (All where applicable)

**General Safety Information - Read and Retain:** Review all safety and operating instructions before use; keep them for future reference. **Follow Instructions:** Adhere strictly to all safety and operational guidelines. **Water Exposure:** Keep the device away from water; avoid placing liquids near it. **Ventilation:** Ensure ventilation openings are unobstructed to prevent overheating. **Heat Sources:** Keep the device away from heat-emitting appliances. **Wall Mounting - Installation Safety:** Follow the manufacturer's instructions and use approved mounting kits only. Avoid drilling into areas with cables, gas, or water lines. Use proper tools and safety apparatus. **Regular Maintenance:** Inspect regularly for wear or damage, especially if wall-mounted. **Relocation:** Detach from the wall mount before moving. **Child Safety:** Keep out of children's reach and ensure heavy items are securely mounted. **Seismic Precautions:** Use specialized mounts in earthquake-prone areas. **Electrical Safety - Power Source:** Use the specified power source; consult an electrician if unsure. **Cable Management:** Protect the power cord from damage. **Power Disconnection:** Keep the main plug accessible; unplug during storms or long periods of non-use. **Battery Safety - Charging:** Use the manufacturer's charger; avoid extreme conditions. **Heat Exposure:** Keep batteries away from heat to prevent explosion or leakage. **Battery Condition:** Discontinue use if the battery is damaged; dispose of it properly. **Replacement:** Only use recommended batteries; incorrect types can cause hazards. **External Batteries:** Use only specified types, observing correct polarity. **Battery Removal:** Remove batteries if not used for an extended period. **Disposal:** Follow local regulations for battery disposal; do not incinerate. **Connectivity Safety - Cable Connections:** Power off devices before connecting or disconnecting cables. **Bluetooth Pairing:** Ensure a secure connection; avoid interference from other devices. **Volume Control:** Keep volume moderate to prevent hearing damage. **Connectivity and Data Security - Wireless Security:** Review privacy policies and secure your network. **Software Updates:** Keep software updated for security and performance. **Children's Safety Warnings - Product Use:** Intended for adults; keep away from children. **Battery Warning:** Keep batteries and items containing batteries out of children's reach. **Volume Control:** Maintain a safe volume level to protect children's hearing. **Fire Hazard - Flammable Materials:** Do not place open flames near the product. **Overheating:** Avoid covering the product to prevent overheating and fire risks. **Disposal and Recycling - Product Disposal:** Dispose of at a recycling centre according to local laws. **Environmental Compliance:** Follow regulations for battery and electronic waste disposal. **User Maintenance - Cleaning:** Unplug before cleaning; use a dry cloth only. **Servicing:** Only qualified personnel should perform repairs. **Data Protection:** Reset to factory settings before returning or disposing of the product. **Disclaimer:** Failure to follow these instructions may result in injury, death, or property damage. The manufacturer is not liable for damage caused by improper use.

## DE Sicherheits- und Verwendungsrichtlinien (alle, wo zutreffend)

**Allgemeine Sicherheitsinformationen - Lesen und Aufbewahren:** Überprüfen Sie alle Sicherheits- und Bedienungsanleitungen vor der Verwendung; bewahren Sie diese für zukünftige Referenz auf. **Befolgen Sie die Anweisungen:** Halten Sie sich strikt an alle Sicherheits- und Betriebsrichtlinien. **Wassere Exposition:** Halten Sie das Gerät fern von Wasser; vermeiden Sie das Platzen von Flüssigkeiten in der Nähe. **Belüftung:** Stellen Sie sicher, dass die Belüftungsöffnungen nicht blockiert sind, um Überhitzung zu vermeiden. **Wärmequellen:** Halten Sie das Gerät fern von wärmeabstrahlenden Geräten. **Wandmontage - Sicherheit bei der Installation:** Befolgen Sie die Anweisungen des Herstellers und verwenden Sie nur zugelassene Montagesätze. Vermeiden Sie das Bohren in Bereiche mit Kabeln, Gas- oder Wasserleitungen. Verwenden Sie geeignete Werkzeuge und Sicherheitsausrüstung. **Regelmäßige Wartung:** Überprüfen Sie regelmäßig auf Abnutzung oder Beschädigungen, insbesondere bei Wandmontage. **Umzug:** Lösen Sie das Gerät von der Wandhalterung, bevor Sie es bewegen. **Kindersicherheit:** Halten Sie das Gerät außerhalb der Reichweite von Kindern und stellen Sie sicher, dass schwere Gegenstände sicher montiert sind. **Vorkehrungen bei Erdbeben:** Verwenden Sie in erdbebengefährdeten Gebieten spezielle Halterungen. **Elektrische Sicherheit - Stromquelle:** Verwenden Sie die angegebene Stromquelle; konsultieren Sie einen Elektriker, wenn Sie unsicher sind. **Kabelmanagement:** Schützen Sie das Stromkabel vor Beschädigungen. **Stromtrennung:** Halten Sie den Hauptstecker zugänglich; ziehen Sie den Stecker bei Gewittern oder längerer Nichtbenutzung heraus. **Batteriesicherheit - Laden:** Verwenden Sie das vom Hersteller bereitgestellte Ladegerät; vermeiden Sie extreme Bedingungen. **Wärmeexposition:** Halten Sie Batterien fern von Hitze, um Explosionen oder Auslaufen zu verhindern. **Batteriezustand:** Bei Beschädigungen die Nutzung einstellen; ordnungsgemäß entsorgen. **Ersatz:** Verwenden Sie nur empfohlene Batterien; falsche Typen können Gefahren verursachen. **Externe Batterien:** Verwenden Sie nur spezifizierte Typen und beachten Sie die korrekte Polarität. **Batterientfernung:** Entfernen Sie Batterien bei längerer Nichtbenutzung. **Entsorgung:** Befolgen Sie lokale Vorschriften zur Batterientorgung; nicht verbrennen. **Verbindungssicherheit - Kabelverbindungen:** Schalten Sie Geräte vor dem Verbinden oder Trennen von Kabeln aus. **Bluetooth-Kopplung:** Stellen Sie eine sichere Verbindung her; vermeiden Sie Störungen durch andere Geräte. **Lautstärkeregelung:** Halten Sie die Lautstärke moderat, um Hörschäden zu vermeiden. **Verbindungs- und Datensicherheit - WLAN-Sicherheit:** Überprüfen Sie die Datenschutzzrichtlinien und sichern Sie Ihr Netzwerk. **Software-Updates:** Halten Sie die Software für Sicherheit und Leistung aktuell. **Sicherheitswarnungen für Kinder - Produktnutzung:** Nur für Erwachsene bestimmt; von Kindern fernhalten. **Batteriewarnung:** Halten Sie Batterien und Produkte mit Batterien außerhalb der Reichweite von Kindern. **Lautstärkeregelung:** Halten Sie die Lautstärke zum Schutz des Gehörs von Kindern sicher. **Brandgefahr - Entflammare Materialien:** Stellen Sie keine offenen Flammen in die Nähe des Produkts. **Überhitzung:** Decken Sie das Produkt nicht ab, um Überhitzung und Brandgefahr zu vermeiden. **Entsorgung und Recycling - Produktentsorgung:** Entsorgen Sie das Produkt gemäß den lokalen Vorschriften in einem Recyclingzentrum. **Umweltkonformität:** Befolgen Sie die Vorschriften zur Entsorgung von Batterien und Elektronikabfall. **Benutzerwartung - Reinigung:** Vor der Reinigung vom Stromnetz trennen; nur ein trockenes Tuch verwenden. **Wartung:** Reparaturen nur von qualifiziertem Personal durchführen lassen. **Datenschutz:** Setzen Sie das Gerät vor Rückgabe oder Entsorgung auf Werkseinstellungen zurück. **Haftungsausschluss:** Die Nichtbeachtung dieser Anweisungen kann zu Verletzungen, Tod oder Sachschäden führen. Der Hersteller haftet nicht für Schäden, die durch unsachgemäße Nutzung verursacht werden.

# Warning & Safety Information

## FR Consignes de Sécurité et d'Utilisation (toutes celles applicables)

**Informations Générales de Sécurité - Lire et Conserver :** Consultez toutes les consignes de sécurité et d'utilisation avant usage ; conservez-les pour référence future. **Suivre les Instructions :** Respectez strictement toutes les consignes de sécurité et d'utilisation. **Exposition à l'Eau :** Gardez l'appareil à l'écart de l'eau ; évitez de placer des liquides à proximité. **Ventilation :** Assurez-vous que les ouvertures de ventilation ne sont pas obstruées pour éviter la surchauffe. **Sources de Chaleur :** Tenez l'appareil à l'écart des appareils émettant de la chaleur. **Fixation Murale - Sécurité de l'Installation :** Suivez les instructions du fabricant et n'utilisez que les kits de montage approuvés. Évitez de percer des zones contenant des câbles, des conduites de gaz ou d'eau. Utilisez des outils et équipements de sécurité appropriés. **Entretien Régulier :** Inspectez régulièrement l'appareil pour détecter tout signe d'usure ou de dommage, en particulier s'il est fixé au mur. **Repositionnement :** Détachez l'appareil du support mural avant de le déplacer. **Sécurité des Enfants :** Gardez l'appareil hors de portée des enfants et assurez-vous que les objets lourds sont solidement fixés. **Précautions Sismiques :** Utilisez des supports spécialisés dans les zones sujettes aux tremblements de terre. **Sécurité Électrique - Source d'Alimentation :** Utilisez la source d'alimentation spécifiée ; consultez un électricien en cas de doute. **Gestion des Câbles :** Protégez le cordon d'alimentation contre les dommages. **Déconnexion de l'Alimentation :** Gardez la prise principale accessible ; débranchez en cas d'orage ou de non-utilisation prolongée. **Sécurité des Piles - Recharge :** Utilisez le chargeur du fabricant ; évitez les conditions extrêmes. **Exposition à la Chaleur :** Gardez les piles à l'écart de la chaleur pour éviter l'explosion ou les fuites. **État de la Pile :** Cessez l'utilisation si la pile est endommagée ; jetez-la correctement. **Remplacement :** N'utilisez que les piles recommandées ; des types incorrects peuvent causer des dangers. **Piles Externes :** Utilisez uniquement les types spécifiés, en respectant la polarité. **Retrait des Piles :** Retirez les piles si l'appareil n'est pas utilisé pendant une longue période. **Élimination :** Suivez les réglementations locales pour l'élimination des piles ; ne les incinérez pas. **Sécurité de la Connectivité - Connexions de Câbles :** Éteignez les appareils avant de connecter ou de déconnecter des câbles. **Appareilage Bluetooth :** Assurez-vous d'une connexion sécurisée ; évitez les interférences avec d'autres appareils. **Contrôle du Volume :** Maintenez un volume modéré pour éviter les dommages auditifs. **Sécurité de la Connectivité et des Données - Sécurité du Réseau Sans Fil :** Examinez les politiques de confidentialité et sécurisez votre réseau. **Mises à Jour Logicielles :** Gardez le logiciel à jour pour la sécurité et la performance. **Avertissements de Sécurité pour les Enfants - Utilisation du Produit :** Destinée aux adultes ; gardez hors de portée des enfants. **Avertissement sur les Piles :** Gardez les piles et les articles contenant des piles hors de portée des enfants. **Contrôle du Volume :** Maintenez un niveau sonore sûr pour protéger l'audition des enfants. **Risque d'Incendie - Matériaux Inflammables :** Ne placez pas de flammes nues près du produit. **Surchauffe :** Évitez de couvrir le produit pour prévenir la surchauffe et les risques d'incendie. **Élimination et Recyclage - Élimination du Produit :** Déposez-le dans un centre de recyclage conformément aux lois locales. **Conformité Environnementale :** Suivez les réglementations concernant l'élimination des piles et des déchets électroniques. **Entretien de l'Utilisateur - Nettoyage :** Débranchez avant de nettoyer ; utilisez uniquement un chiffon sec. **Reparations :** Seul le personnel qualifié doit effectuer les réparations. **Protection des Données :** Réinitialisez aux paramètres d'usine avant de retourner ou d'éliminer le produit. **Clause de Non-Responsabilité -** Le non-respect de ces consignes peut entraîner des blessures, la mort ou des dommages matériels. Le fabricant décline toute responsabilité en cas de dommages causés par une mauvaise utilisation.

## ES Guías de Seguridad y Uso (Cuando sea aplicable)

**Información General de Seguridad - Leer y Conservar :** Revise todas las instrucciones de seguridad y operación antes de usar; guárdelas para referencia futura. **Seguir las Instrucciones :** Cumpla estrictamente con todas las guías de seguridad y operativas. **Exposición al Agua :** Mantenga el dispositivo alejado del agua ; evite colocar líquidos cerca de él. **Ventilación :** Asegúrese de que las aberturas de ventilación no estén obstruidas para evitar el sobrecalentamiento. **Fuentes de Color :** Mantenga el dispositivo alejado de aparatos que emitan calor. **Montaje en Pared - Seguridad de Instalación :** Siga las instrucciones del fabricante y use solo kits de montaje aprobados. Evite perforar áreas con cables, gas o tuberías de agua. Use herramientas y equipos de seguridad adecuados. **Mantenimiento Regular :** Inspeccione regularmente para detectar desgaste o daños, especialmente si está montado en la pared. **Reubicación :** Desmonte del soporte de pared antes de moverlo. **Seguridad Infantil :** Manténgalo fuera del alcance de los niños y asegúrese de que los objetos pesados estén montados de forma segura. **Precauciones Sísmicas :** Use soportes especializados en áreas propensas a terremotos. **Seguridad Eléctrica - Fuente de Energía :** Use la fuente de energía especificada ; consulte a un electricista si tiene dudas. **Gestión de Cables :** Proteja el cable de alimentación contra daños. **Desconexión de Energía :** Mantenga el enchufe principal accesible ; desenchufe durante tormentas o largos períodos de inactividad. **Seguridad de las Baterías - Carga :** Use el cargador del fabricante ; evite condiciones extremas. **Exposición al Calor :** Mantenga las baterías alejadas del calor para evitar explosiones o fugas. **Estado de la Batería :** Deje de usarla si la batería está dañada ; deséchela adecuadamente. **Reemplazo :** Use solo las baterías recomendadas ; tipos incorrectos pueden causar peligros. **Baterías Externas :** Use solo los tipos especificados, respetando la polaridad correcta. **Retiro de Baterías :** Retire las baterías si no se usa durante un período prolongado. **Eliminación :** Siga las normativas locales para la eliminación de baterías ; no las incinere. **Seguridad de Conectividad - Conexiones de Cables :** Apague los dispositivos antes de conectar o desconectar cables. **Emparejamiento Bluetooth :** Asegure una conexión segura ; evite interferencias de otros dispositivos. **Control de Volumen :** Mantenga un volumen moderado para prevenir daños auditivos. **Seguridad de Conectividad y Datos - Seguridad de Red Inalámbrica :** Revise las políticas de privacidad y asegure su red. **Actualizaciones de Software :** Mantenga el software actualizado para la seguridad y el rendimiento. **Advertencias de Seguridad para Niños - Uso del Producto :** Destinado a adultos ; manténgalo fuera del alcance de los niños. **Advertencia sobre Baterías :** Mantenga las baterías y los artículos que contienen baterías fuera del alcance de los niños. **Control de Volumen :** Mantenga un nivel de volumen seguro para proteger la audición de los niños. **Riesgo de Incendio - Materiales Inflammables :** No coloque llamas abiertas cerca del producto. **Sobrecalentamiento :** Evite cubrir el producto para prevenir sobrecalentamientos y riesgos de incendio. **Eliminación y Reciclaje - Eliminación del Producto :** Deséchelo en un centro de reciclaje según las leyes locales. **Cumplimiento Ambiental :** Siga las normativas para la eliminación de baterías y desechos electrónicos. **Mantenimiento del Usuario - Limpieza :** Desenchufe antes de limpiar ; use solo un paño seco. **Reparaciones :** Solo personal calificado debe realizar reparaciones. **Protección de Datos :** Restablezca a la configuración de fábrica antes de devolver o desechar el producto. **Descarga de Responsabilidad :** El incumplimiento de estas instrucciones puede resultar en lesiones, muerte o daños a la propiedad. El fabricante no se hace responsable de los daños causados por un uso inadecuado.

# Warning & Safety Information



## IT Linee Guida per la Sicurezza e l'Uso (Quando Applicabile)

**Informazioni Generali sulla Sicurezza - Leggere e Conservare:** Rivedere tutte le istruzioni di sicurezza e di funzionamento prima dell'uso; conservarle per riferimenti futuri. **Seguire le Istruzioni:** Attenersi rigorosamente a tutte le linee guida di sicurezza e operative. **Esposizione all'Acqua:** Tenere il dispositivo lontano dall'acqua; evitare di posizionare liquidi nelle vicinanze. **Ventilazione:** Assicurarsi che le aperture di ventilazione non siano ostruite per evitare il surriscaldamento. **Fonti di Calore:** Tenere il dispositivo lontano da apparecchi che emettono calore. **Montaggio a Parete - Sicurezza dell'Installazione:** Seguire le istruzioni del produttore e utilizzare solo kit di montaggio approvati. Evitare di perforare aree con cavi, gas o tubazioni d'acqua. Utilizzare strumenti e dispositivi di sicurezza adeguati. **Manutenzione Regolare:** Ispezionare regolarmente per verificare l'usura o i danni, soprattutto se montato a parete. **Rilocazione:** Staccare dal supporto a parete prima di spostare. **Sicurezza dei Bambini:** Tenere fuori dalla portata dai bambini e assicurarsi che gli oggetti pesanti siano montati in modo sicuro. **Precauzioni Sismiche:** Utilizzare supporti specializzati nelle zone soggette a terremoti. **Sicurezza Elettrica - Fonte di Alimentazione:** Usare la fonte di alimentazione specificata; consultare un elettricista in caso di dubbi. **Gestione dei Cavi:** Proteggere il cavo di alimentazione da danni. **Disconnessione dell'Energia:** Mantenere la spina principale accessibile; scollegare durante i temporali o in caso di lunghi periodi di inattività. **Sicurezza della Batteria - Carica:** Utilizzare il caricatore del produttore; evitare condizioni estreme. **Esposizione al Calore:** Tenere le batterie lontane dal calore per evitare esplosioni o perdite. **Condizioni della Batteria:** Interrompere l'uso se la batteria è danneggiata; smaltirla correttamente. **Sostituzione:** Usare solo batterie raccomandate; tipi errati possono causare pericoli. **Batterie Esterne:** Utilizzare solo i tipi specificati, osservando la polarità corretta. **Rimozione della Batteria:** Rimuovere le batterie se non utilizzate per un periodo prolungato. **Smaltimento:** Seguire le normative locali per lo smaltimento delle batterie; non incenerire. **Sicurezza della Connettività - Conessioni dei Cavi:** Spegnerne i dispositivi prima di collegare o scollegare i cavi. **Accoppiamento Bluetooth:** Assicurare una connessione sicura; evitare interferenze da altri dispositivi. **Controllo del Volume:** Mantenere un volume moderato per prevenire danni all'udito. **Sicurezza della Connettività e dei Dati - Sicurezza della Rete Wireless:** Rivedere le politiche sulla privacy e proteggere la propria rete. **Aggiornamenti Software:** Mantenere il software aggiornato per la sicurezza e le prestazioni. **Avvertenze di Sicurezza per Bambini - Uso del Prodotto:** Destinato agli adulti; tenere lontano dai bambini. **Avvertenza sulla Batteria:** Tenere le batterie e gli oggetti contenenti batterie fuori dalla portata dei bambini. **Controllo del Volume:** Mantenere un livello di volume sicuro per proteggere l'udito dei bambini. **Rischio di Incendio - Materiali Infiammabili:** Non posizionare fiamme libere vicino al prodotto. **Surriscaldamento:** Evitare di coprire il prodotto per prevenire surriscaldamenti e rischi di incendio. **Smaltimento e Riciclaggio - Smaltimento del Prodotto:** Smaltire in un centro di riciclaggio secondo le leggi locali. **Conformità Ambientale:** Seguire le normative per lo smaltimento delle batterie e dei rifiuti elettronici. **Manutenzione dell'Utente - Pulizia:** Scollegare prima della pulizia; utilizzare solo un panno asciutto. **Riparazioni:** Solo personale qualificato deve eseguire le riparazioni. **Protezione dei Dati:** Ripristinare le impostazioni di fabbrica prima di restituire o smaltire il prodotto. **Disclaimer:** Il mancato rispetto di queste istruzioni può causare lesioni, morte o danni materiali. Il produttore non è responsabile per danni causati da un uso improprio.

## NL Veiligheids- en Gebruiksrichtlijnen (Waar van Toepassing)

**Algemene Veiligheidsinformatie - Lezen en Bewaren:** Lees alle veiligheids- en gebruiksinstructies voor gebruik; bewaar ze voor toekomstig gebruik. **Volg Instructies:** Houd u strikt aan alle veiligheids- en operationele richtlijnen. **Waterblootstelling:** Houd het apparaat uit de buurt van water; vermijd het plaatsen van vloeistoffen in de buurt. **Ventilatie:** Zorg ervoor dat de ventilatieopeningen niet geblokkeerd zijn om oververhitting te voorkomen. **Warmtebronnen:** Houd het apparaat uit de buurt van warmteafgevend apparaten. **Muurbevestiging - Installatieveiligheid:** Volg de instructies van de fabrikant en gebruik alleen goedgekeurde bevestigingssets. Vermijd boren in gebieden met kabels, gas- of waterleidingen. Gebruik geschikte gereedschappen en veiligheidsapparatuur. **Regelmatig Onderhoud:** Inspecteer regelmatig op slijtage of schade, vooral als het aan de muur is bevestigd. **Verplaatsing:** Maak los van de muurbevestiging voordat u het verplaatst. **Kindveiligheid:** Houd buiten het bereik van kinderen en zorg ervoor dat zware voorwerpen veilig zijn gemonteerd. **Seismische Voorzorgsmaatregelen:** Gebruik gespecialiseerde bevestigingen in aardbevingsgevoelige gebieden. **Elektrische Veiligheid - Stroomvoorziening:** Gebruik de gespecificeerde stroombron; raadpleeg een elektricien bij twijfel. **Kabelbeheer:** Bescherm het netsnoer tegen beschadiging. **Stroomuitschakeling:** Zorg ervoor dat de hoofdstekker toegankelijk blijft; trek de stekker uit tijdens onweer of lange perioden van niet-gebruik. **Batterijveiligheid Opladen:** Gebruik de oplader van de fabrikant; vermijd extreme omstandigheden. **Hittesensitiviteit:** Houd batterijen uit de buurt van hitte om explosie of lekkage te voorkomen. **Batterijconditie:** Stop met het gebruik als de batterij beschadigd is; gooi deze op de juiste manier weg. **Vervanging:** Gebruik alleen aanbevolen batterijen; onjuiste types kunnen gevaren opleveren. **Externe Batterijen:** Gebruik alleen gespecificeerde types, met inachtneming van de juiste polariteit. **Verwijderen van Batterijen:** Verwijder batterijen als ze voor langere tijd niet worden gebruikt. **Afvalverwerking:** Volg de lokale voorschriften voor het weggooiën van batterijen; verbrand ze niet. **Verbindingsveiligheid - Kabelaansluitingen:** Schakel apparaten uit voordat u kabels aansluit of loskoppelt. **Bluetooth-koppeling:** Zorg voor een veilige verbinding; vermijd interferentie van andere apparaten. **Volume-regeling:** Houd het volume gematigd om gehoorschadiging te voorkomen. **Verbindings en Gegevensbeveiliging - Draadloze Beveiliging:** Controleer het privacybeleid en beveilig uw netwerk. **Software-updates:** Houd de software up-to-date voor veiligheid en prestaties. **Waarschuwingen voor Kindveiligheid - Productgebruik:** Bedoeld voor volwassenen; houd uit de buurt van kinderen. **Batterijwaarschuwing:** Houd batterijen en voorwerpen met batterijen buiten het bereik van kinderen. **Volume-regeling:** Houd een veilig volume om het gehoor van kinderen te beschermen. **Brandgevaar - Ontvlambare Materialen:** Plaats geen open vuur in de buurt van het product. **Oververhitting:** Bedek het product niet om oververhitting en brandrisico's te voorkomen. **Afvalverwerking en Recycling - Productafval:** Verwijder het bij een recyclingcentrum volgens de lokale wetgeving. **Milieu-naleving:** Volg de voorschriften voor het weggooiën van batterijen en elektronisch afval. **Gebruikersonderhoud - Schoonmaak:** Trek de stekker uit voordat u schoonmaakt; gebruik alleen een droge doek. **Onderhoud:** Alleen gekwalificeerd personeel mag reparaties uitvoeren. **Gegevensbescherming:** Stel terug naar de fabriekinstellingen voordat u het product retourneert of weggoeit. **Disclaimer:** Het niet volgen van deze instructies kan leiden tot letsel, overlijden of materiële schade. De fabrikant is niet aansprakelijk voor schade veroorzaakt door onjuist gebruik.

# Warning & Safety Information

## Declaration of Conformity:

We, Izilla Ltd, Newton House, 2 Pioneer Court, Histon, Cambridge, CB24 9PT declare under our sole responsibility that the product:

**Product Name:** DX30 PC Speaker **Model:** 1000002929/O9-WP1R-ZEAR **Brand Name:** Majority

**To which this declaration referred is in conformity to the following harmonized standards or normative documents (CE & Rohs 2.0) ;**

EN 55035:2017, EN 55032:2015, EN61000-3-2:2014, EN61000-3-3:2013, EEN62368-1:2004+A11:2017, ETSI EN 301 489-1 V2.2.3(2019-11), ETSI EN 301 489-17, V3.2.2(2019-12), ETSI EN 300 328 V2.2.2 (2019-07), EN 62479: 2010, IEC 62321-3-1:2013, IEC 62321-4:2013, IEC 62321-5:2013, IEC 62321-6:2015, IEC 62321-7-1:2015, IEC 62321-7-2:2017, IEC 62321-8:2017, (EC)NO 1275/2008, EN50564:2011, (EC)NO 801/2013.

**Complying with the requirements or provisions of Council Directives which relate to:** EMC Directive 2014/30/EU, RED Directive 2014/53/EU, LVD Directive 2014/35/EU, Directive (2011/65/EU) and its amendment directives 2015/863/EU (RoHS 2.0) of the, European parliament, ERP Directive 2009/125/EC.

All essential test suites have been carried out.

**Point of Contact:** Eddie Latham | Founder

Signed: *E. Latham* Date of Issue: January 2024 Place of Issue: Cambridge, UK

## Importer's Addresses:

**UK:** iZilla Ltd, Newton House, 2 Pioneer Court, Histon, Cambridge, CB24 9PT

**Email:** techsupport@majority.co.uk

**EU RP:** AR Experts, Po Box 5047, 3620 AA Breukelen, The Netherlands

**Email:** info@ar-experts.eu

**US:** iZilla Ltd C/O A.N.Deringer Inc, 19520 Wilmington Ave, Rancho Dominguez, CA, 90220

**Email:** techsupport@majority.co.uk



### ATTENTION

RISK OF ELECTRIC SHOCK DO NOT OPEN



### CAUTION

RISQUE D'ELECTROCUTION NE PAS OUVRIR

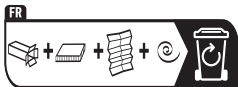


**IMPORTANT:** Please read all instructions carefully before use and keep for future reference



# MAJORITY

[www.majority.co.uk](http://www.majority.co.uk)



Points de collecte sur [www.quefairedemesdechets.fr](http://www.quefairedemesdechets.fr)  
Privilégiez la réparation ou le don de votre appareil !

FC UK CE RoHS  