

Majority MP3 Pro Player

User Manual

MAJORITY

HOME AUDIO • CAMBRIDGE

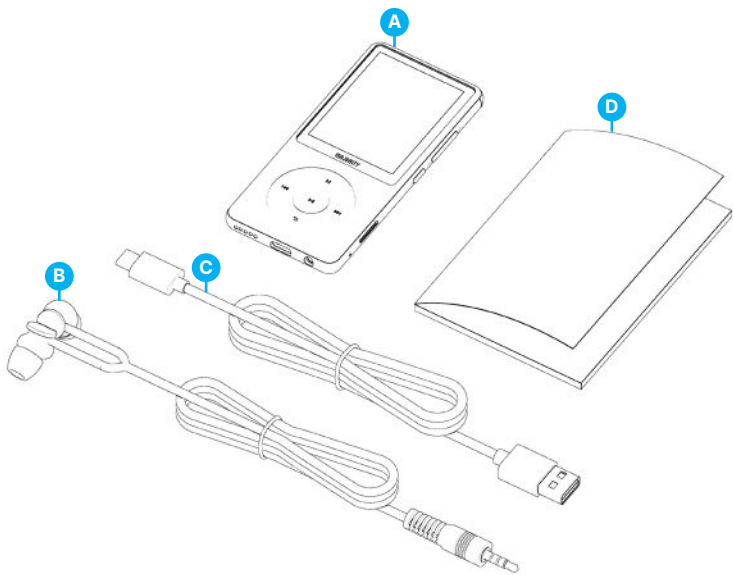
What's In the Box?.....	3
Controls And Functions.....	4
Instructions Guide.....	
Basic Operation.....	5
Music.....	6
Bluetooth.....	9
Folder View.....	10
Wallpaper.....	10
Stopwatch.....	10
Calendar.....	10
Settings.....	11
Troubleshooting.....	12
Support.....	13
Specification.....	14
Warranty.....	14
Safety Information.....	15

3 year
Warranty

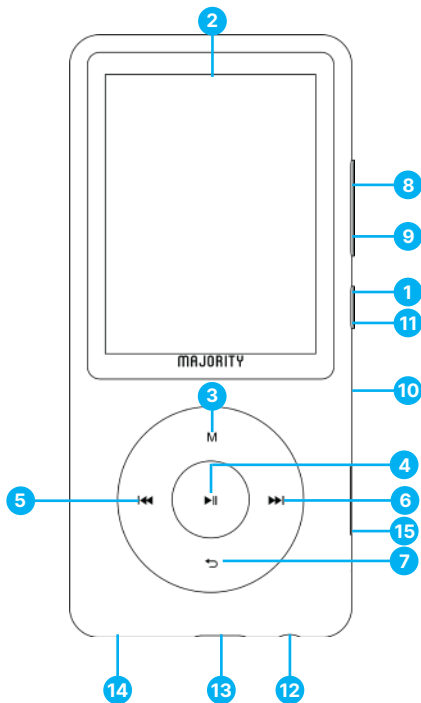
Register your product online for a FREE 3 year
extended warranty at: www.majority.co.uk

What's in the Box?

- A. Majority MP3 PRO Player
- B. Earphones
- C. USB Type-C Charging Cable
- D. Instructions Guide



Top View



- | | |
|-----------------------------------|--------------------------|
| 1. Power ON/OFF | 9. Volume - |
| 2. Majority MP3 PRO Screen | 10. Micro SD Card slot |
| 3. Menu Button | 11. Lock/Unlock/Standby |
| 4. PLAY/PAUSE/OK Button | 12. Earphone Jack |
| 5. Previous/Hold to fast backward | 13. Type-C Charging Port |
| 6. Next/Hold to fast forward | 14. External Speaker |
| 7. Return Button | 15. Reset |
| 8. Volume + | |

Basic Operation

Please note that the instructions within this user manual will refer to the button number on the unit e.g. (Ref. 'Number'), as per the diagrams on page 4.

Power ON/Off

Press and hold the 'Power' button **(Ref.1)** for 2-3 seconds to switch ON/OFF.

Standby Mode

When the screen goes black press the 'Lock/Unlock' button **(Ref.11)** to remove the Majority MP3 PRO Player from Standby Mode.

Lock/Unlock

Press the 'Lock/Unlock' button **(Ref.11)** to lock/unlock the player.

Navigate through the Menu/Sub-Menu options.

Use the 'Previous' and 'Next' buttons **(Ref.5/6)** to navigate and highlight your selection within each menu or sub-menu, and then press the 'OK' button **(Ref.4)** to access/enter or confirm a selection as described within this user manual.

Charging

Prepare the Majority MP3 PRO for charging by switching off the device before charging.

Using the USB Type-C cable provided in the box, insert the micro-USB end into the USB charging port of the Majority MP3 Pro **(Ref.13)**, and the other end into a USB port of a PC/ laptop. Alternatively, connect the MP3 Pro to a wall socket using the USB Type-C cable with a USB plug (the plug is not included in the box).

When connecting the Majority MP3 Pro using the USB Type-C cable, you will have two options displayed on the screen to choose from:

'Charge & Transfer'- Select this option to charge and transfer files onto the Majority MP3 Pro.

'Charge & Play'- Select this option to charge and play at the same time.

The battery indicator of the Majority MP3 Pro will show when the battery is running low and needs to be charged.

It takes 4 hours for the Majority MP3 Pro to be fully charged when not in use.

File Transfer/Adding Music

Switch OFF the Majority MP3 Pro using the 'Power' button **(Ref.1)** to prepare for transfer.

Connect the MP3 PRO to your computer using the USB Type-C cable (included in the box).

Once connected with a PC/Laptop, select the 'Charge & Transfer' option for the Majority MP3 Pro. Press the 'OK' button **(Ref.4)** to confirm.

The Majority MP3 Pro will appear on your computer (the same as an USB stick). Look for the device named 'Majority Pro' on your computer.

Drag and drop audio files in the supported formats from your PC into the Majority MP3 Pro- Please wait until files are completely transferred before removing the player.

Once transferred, ensure that the Majority MP3 Pro is safely ejected from the File Explorer options of your computer before disconnecting the USB Type-C cable.

Compatible operating systems:

Windows 7/8/8.1/10/XP/11/Vista/2001/Mac OS.

Supported audio formats:

MP3/FLAC/WAV.

Play music.

Select the 'Music Menu', and then press the 'OK' button **(Ref.4)** to confirm.

Select for example, 'All songs' and start playing your music.

Play a song with lyrics

To use this feature, you must upload both the audio song file and the song lyrics file on the Majority MP3 Pro.

The only supported format for song lyrics is '.lrc'.

While playing a song with uploaded lyrics, the text will be displayed on the MP3 PRO screen.

Skip track

Press the 'Previous'/ 'Next' buttons **(Ref.5/6)**, to skip to the previous/next track.

Fast Forward/Rewind Track

To rewind, press and hold the 'Previous' button **(Ref.5)**. Release to resume.

To fast forward, press and hold the 'Next' button **(Ref.6)**. Release to resume.

Create a Playlist

To create a playlist, enter the Music Menu, and then create a playlist using one of these two methods:

Method 1:

While in 'Music' scroll through the options using the 'Previous'/ 'Next' buttons **(Ref.5/6)** and select 'Create Playlist'. Press the 'OK' button **(Ref.4)** to enter. Scroll through the list of the audio files and pick one. Once highlighted, press the 'OK' button **(Ref.4)** to start playing. Press the 'Main Menu' button **(Ref.3)** and select 'Add to Playlist' from the menu options.

Select the playlist where you would like to add the audio file on. The device will then ask for confirmation. To add the song, select 'Yes'. To cancel, select 'No'.

Repeat the above steps to add more songs.

Method 2:

While playing a song that you would like to add on a playlist, press the 'Menu' button **(Ref.3)**. Scroll through the options using the 'Previous' and 'Next' buttons **(Ref.5/6)** then select 'Add to Playlist'. Press the 'OK' button **(Ref.4)** to confirm.

Select the playlist that you would like to add the audio file to and confirm your selection with the 'OK' button **(Ref.4)**.

MUSIC Menu options

Power ON the Majority MP3 Pro using the 'ON/OFF' button **(Ref.1)**. Select the Music Menu, and then press the 'OK' button **(Ref.4)** to enter.

The following options are available within the Music Menu when you're not playing a song:

All song- Select to view a list of all songs.

Resume- Select to resume playing.

Artists- Select to view music by artist.

Albums- Select to view music by album.

Genres- Select to view music by genre.

Playlists- Select to play a playlist.

Create playlist- Select to begin creating a playlist.

Please Note: You can create in total 3 Playlists of up to 100 songs each.

While playing a song, press the 'MENU' button **(Ref.3)**, to enter the Music Menu. Use the 'Previous' and 'Next' buttons **(Ref.5/6)** to access any of the following options, and then press the 'OK' button **(Ref.4)** to confirm your selection.

Play Mode:

- **Shuffle-** Play audio files in random order. Select Shuffle as ON or OFF, then press the 'OK' button. **(Ref.4)** to confirm.
- **'Repeat 1'** – Select to repeat the song currently playing.
- **'Repeat all'**– Select to repeat the Playlist currently playing.
- **'Repeat OFF'**- Select to cancel the repeat function already set.

Repeat Settings

Use this feature to repeat a specific part of the song that you would like to play repeatedly by setting the Repeat Mode, the Reply Interval and the Reply times.

Sound settings-Select and adjust the variable speed, playback/volume limit or add sound mode effects by selecting one of the equalisers.

Add to playlist- Add a song to a playlist.

Remove from playlist- Remove the song currently playing from the playlist.

Delete- Delete the song playing from the Majority MP3 Pro.

Bookmarks- Add a 'Bookmark' to start playing an audio file from a specific point. Once selected, the bookmarked audio file will be available under the 'Go to Bookmark' option. You can set up to 10 Bookmarks.

Bluetooth

The Majority MP3 Pro can be paired via Bluetooth with earbuds or external speaker.

1. To pair the Majority MP3 Pro with a Bluetooth speaker or other sound output device, follow these steps:
2. Select 'Bluetooth' from the Main Menu, and then press the 'OK' button to enter **(Ref.4)**.
3. Activate the Bluetooth connection on the Majority MP3 Pro by entering the Bluetooth Switch Control and select 'Bluetooth Open'. Press the 'OK'/'Enter' button **(Ref.4)** to confirm, and then press the 'Return'/'Back' button **(Ref.7)** to return to the Bluetooth Menu.
4. Activate Bluetooth on your device, making sure yours is visible and ready to pair. Enter 'Search for Device' in the Bluetooth Menu, and press the 'OK' button **(Ref.4)** to start searching for devices to pair with. A flashing Bluetooth icon will be visible on the screen next to the battery icon, indicating that the player is searching for available devices around to pair with.
5. A list of devices found will then be displayed on the Majority MP3 PRO. Select the one you would like to pair with, and then press the 'OK' button **(Ref.4)** to confirm, match and connect. Wait a few seconds for the connection to be established. Once successfully paired, the device will read 'Connected' on the Majority MP3 Pro. You can now start playing music from the Majority MP3 Pro via your Bluetooth audio output device.

If the connection fails, please try again these same steps as described at points 2,3,4.

To disconnect the Majority MP3 Pro from a paired device, remove from the 'Devices List'.

To switch off Bluetooth on the Majority MP3 Pro, access the 'Bluetooth Switch Control' and select 'Bluetooth OFF'.

Folder View (View all files)

Select 'Folder View' from the Main Menu to view a list of all files/folders available on the Majority MP3 Pro.

To access/view the 'Folder View' on your computer, connect the Majority MP3 Pro with it, using the USB Type-C cable. Once connected, select 'Charge & Transfer' or 'Charge & Play' and then find 'Majority Pro' on your computer. Open 'Folder View'.

Wallpaper

Select 'Wallpaper' from the Main Menu, and then press the 'OK' button **(Ref.4)** to change the wallpaper.

Each time you press the 'OK' button **(Ref.4)**, the Majority MP3 Pro will generate a new wallpaper. There are 6 wallpaper to choose from.

Stopwatch

Select 'Stopwatch' from the Main Menu, and then press the 'OK' button **(Ref.4)**. Start a timer and then press the 'OK' button **(Ref.4)** to pause or stop. Press the 'Menu' button **(Ref.3)** to reset the 'Stopwatch' data.

Calendar

Select 'Calendar' from the Main Menu, and then press the 'OK' button **(Ref.4)** to view the calendar date.

To view and change the main settings on the Majority MP3 Pro, enter 'Settings Menu'. Use the 'Previous' and 'Next' buttons (**Ref.5/6**) to select your option and press the 'OK' button (**Ref.4**) to enter each sub-menu.

Language - Select to change the device menu language. Choose your preferred from the list, and then press the 'OK' button (**Ref.4**) to confirm and change the MP3 player language menu.

Display settings - Select to change the display screen 'Brightness', set a 'Backlight timer' or a 'Screensaver'.

'Shutdown set' - Select/activate a Sleep Timer or adjust the Power OFF Timer on your Majority MP3 Pro.

Sleep timer - Select to activate a 'Sleep Timer' with Auto Turn Off settings.

Power Off Timer - Select to adjust the Auto Turn Off settings when there is no activity on the MP3 PRO player.

Date and time - Select and adjust the date and time settings.

External Speaker (Ref.14) - Select ON to play audio via the Majority MP3 Pro built-in speaker or OFF.

Information - Select to view information related to the Firmware version and the remaining disk space available on the Majority MP3 Pro. .

Factory Settings - Select to restore the Majority MP3 Pro to factory settings.

Format Device - Select to format the device and delete all data and files.

Please note: If you have an SD Card inserted, this must be removed before using a 'Format Device', otherwise all data from the SD Card will be deleted.

Observation	Potential Cause/Solution
<p>The Majority MP3 Pro is not powering on.</p>	<p>Check if the MP3 player is in Standby Mode. Check if the player is fully charged, re-charge.</p>
<p>Cannot play the uploaded files.</p>	<p>Check is the files uploaded from computer are in supported formats.</p>
<p>The Majority MP3 Pro will not turn on, the display is black.</p>	<p>Insert a pin into the tiny hole 'Reset' (Ref.13).</p>
<p>Bluetooth external speaker/ audio output source cannot connect.</p>	<p>Check if Bluetooth is activated on the MP3 Go player and, on your device, and re-connect. Check if your external speaker is compatible with Bluetooth version 5.0.</p>
<p>No sound.</p>	<p>Increase volume. Check if the audio files are in supported formats.</p>
<p>Buttons do not function.</p>	<p>Check if the Majority MP3 Pro is locked, please unlock. Process a display reset by inserting a pin into the tiny Reset hole (Ref.13).</p>

Support

If you require further assistance with your Majority MP3 Pro Player please contact our tech support team on the Majority website: www.majority.co.uk/support

Specification

Screen	2.4 inch 320*240 IPS screen
MP3 memory	64GB
Bluetooth Version	Bluetooth 5.0
Micro-SD Card	Compatible with SD cards up to 128GB
Battery	Li-polymer rechargeable 400mAh
Charging Time	4 hours

Warranty

Register within 30 days of purchase your Majority MP3 Pro on Majority website <https://www.majority.co.uk/register/> to activate your extended 3 Year Warranty and gain access to all the benefits and lifetime technical support.



Majority MP3 Pro Player

Benutzerhandbuch

MAJORITY

HOME AUDIO • CAMBRIDGE

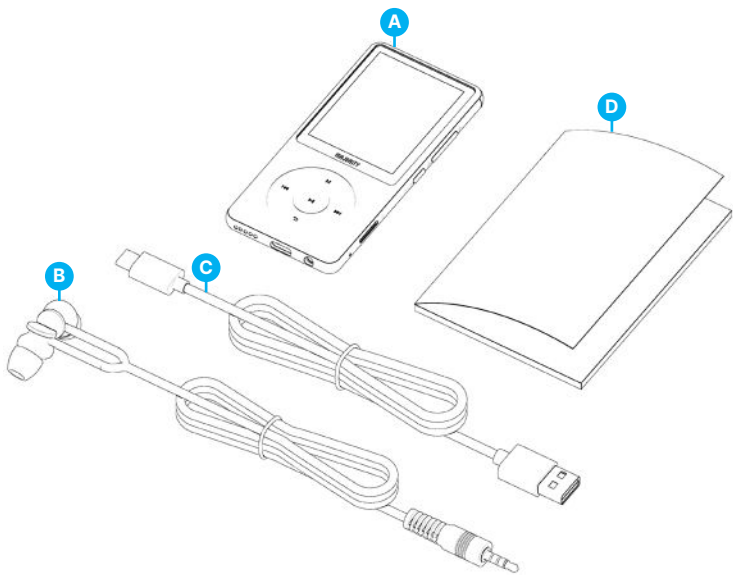
Was ist in der Box?.....	3
Steuerelemente und Funktionen.....	4
Anleitung Leitfaden.....	
Grundlegende Bedienung.....	5
Musik.....	7
Bluetooth.....	10
Ordneransicht.....	11
Tapete.....	11
Stoppuhr.....	11
Kalender.....	11
Einstellungen.....	12
Fehlersuche.....	13
Unterstützung.....	13
Spezifikation.....	14
Garantie.....	14
Informationen zur Sicherheit.....	15

3 Jahres-
Garantie

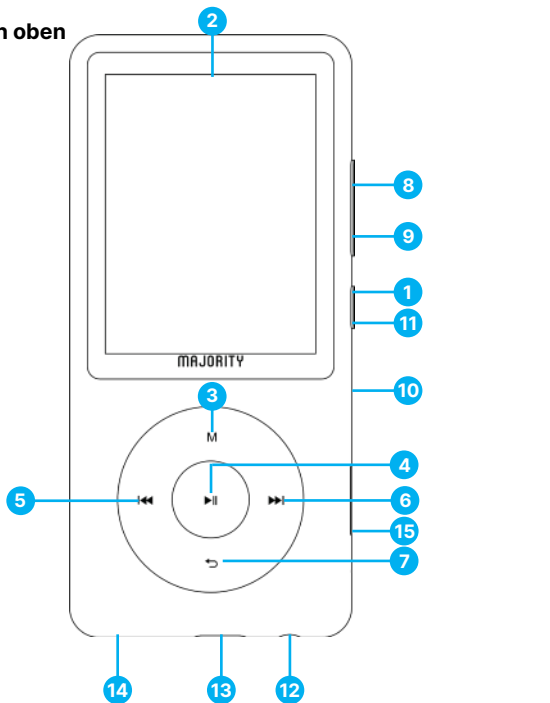
Registrieren Sie Ihr Produkt online für eine KOSTEN-
LOSE 3-jährige Garantieverlängerung unter:
www.majority.co.uk

Was ist in der Box?

- A. Majority MP3 PRO Player
- B. Kopfhörer
- C. USB-Typ-C-Ladekabel
- D. Anleitung Leitfaden



Ansicht von oben



- | | |
|---|--------------------------------|
| 1. Einschalten/Ausschalten | 9. Lautstärke - |
| 2. Mehrheit MP3 PRO Bildschirm | 10. Micro SD-Kartenschlitz |
| 3. Menü-Taste | 11. Sperren/Entsperren/Standby |
| 4. PLAY/PAUSE/OK-Taste | 12. Kopfhöreranschluss |
| 5. Zurück/Halten zum schnellen Rücklauf | 13. Typ-C-Ladeanschluss |
| 6. Weiter/Halten zum schnellen Vorlauf | 14. Externer Lautsprecher |
| 7. Zurück-Taste | 15. Zurücksetzen |
| 8. Lautstärke + | |

Grundlegende Bedienung

Bitte beachten Sie, dass sich die Anweisungen in diesem Benutzerhandbuch auf die Tastennummer am Gerät beziehen, z. B. (Ref. 'Nummer'), wie in den Diagrammen auf Seite 4 dargestellt.

Einschalten/Ausschalten

Halten Sie die 'Power'-Taste **(Ref.1)** 2-3 Sekunden lang gedrückt, um das Gerät ein- und auszuschalten.

Standby-Modus

Wenn der Bildschirm schwarz wird, drücken Sie die Taste 'Lock/Unlock' **(Ref.11)**, um den Majority MP3 PRO Player aus dem Standby-Modus zu holen.

Sperrten/Entsperrten

Drücken Sie die Taste 'Sperrten/Entsperrten' **(Ref.11)**, um den Player zu sperren/entsperren.

Navigieren Sie durch die Menü-/Untermenüoptionen.

Verwenden Sie die Tasten 'Zurück' und 'Weiter' **(Ref.5/6)**, um in jedem Menü oder Untermenü zu navigieren und Ihre Auswahl zu markieren, und drücken Sie dann die Taste 'OK' **(Ref.4)**, um auf eine Auswahl zuzugreifen, sie einzugeben oder zu bestätigen, wie in dieser Bedienungsanleitung beschrieben.

Aufladen

Bereiten Sie den Majority MP3 PRO zum Aufladen vor, indem Sie das Gerät vor dem Aufladen ausschalten.

Stecken Sie das Mikro-USB-Ende des mitgelieferten USB-Typ-C-Kabels in den USB-Ladeanschluss des Majority MP3 Pro **(Ref.13)** und das andere Ende in einen USB-Anschluss eines PCs/Laptops. Alternativ können Sie den MP3 Pro auch über das USB-Typ-C-Kabel mit USB-Stecker an eine Steckdose anschließen (der Stecker ist nicht im Lieferumfang enthalten).

Wenn Sie den Majority MP3 Pro mit dem USB-Typ-C-Kabel anschließen, haben Sie zwei Optionen auf dem Bildschirm zur Auswahl:

Laden & Übertragen' - Wählen Sie diese Option, um Dateien auf den Majority MP3 Pro zu laden und zu übertragen.

Laden & Abspielen' - Wählen Sie diese Option, um gleichzeitig zu laden und abzuspielen.

Die Batterieanzeige des Majority MP3 Pro zeigt an, wenn die Batterie fast leer ist und aufgeladen werden muss.

Es dauert 4 Stunden, bis der Majority MP3 Pro vollständig aufgeladen ist, wenn er nicht benutzt wird.

Dateiübertragung/ Hinzufügen von Musik

Schalten Sie den Majority MP3 Pro mit der 'Power'-Taste **(Ref.1)** aus, um ihn für die Übertragung vorzubereiten.

Verbinden Sie den MP3 PRO über das USB-Typ-C-Kabel (im Lieferumfang enthalten) mit Ihrem Computer.

Sobald die Verbindung zum PC/Laptop hergestellt ist, wählen Sie die Option 'Laden & Übertragen' für den Majority MP3 Pro. Drücken Sie zur Bestätigung die Taste 'OK' **(Ref.4)**.

Der Majority MP3 Pro wird auf Ihrem Computer angezeigt (wie ein USB-Stick). Suchen Sie das Gerät mit dem Namen 'Majority Pro' auf Ihrem Computer.

Ziehen Sie Audiodateien in den unterstützten Formaten von Ihrem PC auf den Majority MP3 Pro. Warten Sie, bis die Dateien vollständig übertragen sind, bevor Sie den Player entfernen.

Stellen Sie nach der Übertragung sicher, dass der Majority MP3 Pro sicher aus den Datei-Explorer-Optionen Ihres Computers ausgeworfen wird, bevor Sie das USB-Typ-C-Kabel abziehen.

Kompatible Betriebssysteme:

Windows 7/8/8.1/10/XP/11/Vista/2001/Mac OS.

Unterstützte Audioformate:

MP3/FLAC/WAV

Musik abspielen.

Wählen Sie das 'Musikmenü', und drücken Sie zur Bestätigung die Taste 'OK' **(Ref.4)**.

Wählen Sie z. B. 'Alle Lieder' und starten Sie die Wiedergabe Ihrer Musik.

Ein Lied mit Text abspielen

Um diese Funktion nutzen zu können, müssen Sie sowohl die Audiodatei des Liedes als auch die Datei mit dem Liedtext auf Majority MP3 Pro hochladen.

Das einzige unterstützte Format für Liedtexte ist '.lrc'.

Während der Wiedergabe eines Liedes mit hochgeladenen Texten wird der Text auf dem MP3 PRO-Bildschirm angezeigt.

Titel überspringen

Drücken Sie die Tasten 'Previous'/'Next' (**Ref.5/6**), um zum vorherigen/nächsten Titel zu springen.

Schneller Vorlauf/Rücklauf eines Titels

Um zurückzuspulen, halten Sie die Taste 'Previous' (**Ref.5**) gedrückt. Loslassen, um fortzufahren.

Um vorzuspulen, halten Sie die Taste 'Nächster' (**Ref.6**) gedrückt. Loslassen, um fortzufahren.

Erstellen einer Wiedergabeliste

Um eine Wiedergabeliste zu erstellen, rufen Sie das Musikmenü auf, und erstellen Sie dann eine Wiedergabeliste mit einer der beiden folgenden Methoden:

Methode 1:

Blättern Sie im Menü 'Musik' mit den Tasten 'Zurück'/'Weiter' (**Ref.5/6**) durch die Optionen und wählen Sie 'Wiedergabeliste erstellen'. Drücken Sie die Taste 'OK' (**Ref.4**), um zu beginnen. Blättern Sie durch die Liste der Audiodateien und wählen Sie eine aus. Sobald sie markiert ist, drücken Sie die Taste 'OK' (**Ref.4**), um die Wiedergabe zu starten. Drücken Sie die Taste 'Hauptmenü' (**Ref.3**) und wählen Sie 'Zur Wiedergabeliste hinzufügen' aus den Menüoptionen.

Wählen Sie die Wiedergabeliste, zu der Sie die Audiodatei hinzufügen möchten. Das Gerät fragt dann nach einer Bestätigung. Um den Titel hinzuzufügen, wählen Sie 'Ja'. Um den Vorgang abzubrechen, wählen Sie 'Nein'.

Wiederholen Sie die obigen Schritte, um weitere Titel hinzuzufügen.

Methode 2:

Drücken Sie während der Wiedergabe eines Titels, den Sie zu einer Wiedergabeliste hinzufügen möchten, die Taste 'Menü' (**Ref.3**). Blättern Sie mit den Tasten 'Zurück' und 'Weiter' (**Ref.5/6**) durch die Optionen und wählen Sie 'Zur Wiedergabeliste hinzufügen'. Drücken Sie zur Bestätigung die Taste 'OK' (**Ref.4**).

Wählen Sie die Wiedergabeliste, zu der Sie die Audiodatei hinzufügen möchten, und bestätigen Sie Ihre Auswahl mit der Taste 'OK' (**Ref.4**).

MUSIC-Menüoptionen

Schalten Sie den Majority MP3 Pro mit der Taste 'ON/OFF' (Ref.1) ein. Wählen Sie das Musikmenü und drücken Sie die Taste 'OK' (Ref.4), um es zu öffnen.

Im Musikmenü stehen Ihnen folgende Optionen zur Verfügung, wenn Sie gerade keinen Titel abspielen:

AlleTitel - Wählen Sie diese Option, um eine Liste aller Titel anzuzeigen.

Fortsetzen- Wählen Sie diese Option, um die Wiedergabe fortzusetzen.

Interpreten - Wählen Sie diese Option, um Musik nach Interpreten anzuzeigen.

Alben- Wählen Sie diese Option, um Musik nach Album anzuzeigen.

Genres- Wählen Sie diese Option, um Musik nach Genre anzuzeigen.

Wiedergabelisten - Wählen Sie diese Option, um eine Wiedergabeliste abzuspielen.

Wiedergabeliste erstellen - Wählen Sie diese Option, um eine Wiedergabeliste zu erstellen.

Bitte beachten Sie: Sie können insgesamt 3 Wiedergabelisten mit jeweils bis zu 100 Titeln erstellen.

Drücken Sie während der Wiedergabe eines Titels die Taste 'MENU' (Ref.3), um das Musikmenü aufzurufen. Verwenden Sie die Tasten 'Zurück' und 'Weiter' (Ref.5/6), um eine der folgenden Optionen aufzurufen, und drücken Sie dann die Taste 'OK' (Ref.4), um Ihre Auswahl zu bestätigen.

Wiedergabemodus:

- **Zufallswiedergabe**- Wiedergabe von Audiodateien in zufälliger Reihenfolge. Wählen Sie Zufallswiedergabe als EIN oder AUS, und drücken Sie dann die Taste 'OK'. (Ref.4) zur Bestätigung.
- **'Repeat 1'** - Wählen Sie diese Option, um den aktuell wiedergegebenen Titel zu wiederholen.
- **Repeat all** - Wählen Sie diese Option, um die aktuell wiedergegebene Playlist zu wiederholen.
- **Repeat OFF** - Wählen Sie diese Option, um die bereits eingestellte Wiederholungsfunktion zu deaktivieren.

Wiederholungseinstellungen Verwenden Sie diese Funktion, um einen bestimmten Teil des Titels zu wiederholen, den Sie wiederholt abspielen möchten, indem Sie den Wiederholungsmodus, das Antwortintervall und die Antwortzeiten einstellen.

Klangeinstellungen - Wählen Sie die variable Geschwindigkeit, die Wiedergabe-/Lautstärkebegrenzung aus und passen Sie sie an oder fügen Sie Klangeffekte hinzu, indem Sie einen der Equalizer auswählen.

Zur Wiedergabeliste hinzufügen - Fügt einen Titel zu einer Wiedergabeliste hinzu.

Aus Wiedergabeliste entfernen- Entfernt den aktuell wiedergegebenen Titel aus der Wiedergabeliste.

Löschen - Löschen Sie den Titel, der von Majority MP3 Pro abgespielt wird.

Lesezeichen - Fügen Sie ein 'Lesezeichen' hinzu, um die Wiedergabe einer Audiodatei an einer bestimmten Stelle zu starten. Sobald Sie ein Lesezeichen ausgewählt haben, wird die Audiodatei unter der Option 'Gehe zu Lesezeichen' verfügbar sein. Sie können bis zu 10 Lesezeichen setzen. 9

Bluetooth

Der Majority MP3 Pro kann über Bluetooth mit Kopfhörern oder externen Lautsprechern gekoppelt werden.

1. Gehen Sie wie folgt vor, um den Majority MP3 Pro mit einem Bluetooth-Lautsprecher oder einem anderen Tonausgabegerät zu verbinden:
2. Wählen Sie 'Bluetooth' aus dem Hauptmenü und drücken Sie die Taste 'OK', um die Funktion aufzurufen **(Ref.4)**.
3. Aktivieren Sie die Bluetooth-Verbindung am Majority MP3 Pro, indem Sie die Bluetooth-Schaltersteuerung aufrufen und 'Bluetooth Open' wählen. Drücken Sie zur Bestätigung die Taste 'OK'/'Enter' **(Ref.4)** und anschließend die Taste 'Return'/'Back' **(Ref.7)**, um zum Bluetooth-Menü zurückzukehren.
4. Aktivieren Sie Bluetooth auf Ihrem Gerät und vergewissern Sie sich, dass Ihr Gerät sichtbar und bereit für die Kopplung ist. Geben Sie im Bluetooth-Menü 'Gerät suchen' ein und drücken Sie die Taste 'OK' **(Ref.4)**, um die Suche nach Geräten zu starten, mit denen eine Kopplung möglich ist. Auf dem Bildschirm erscheint neben dem Batteriesymbol ein blinkendes Bluetooth-Symbol, das anzeigt, dass der Player nach verfügbaren Geräten in der Nähe sucht, mit denen eine Kopplung möglich ist.
5. Eine Liste der gefundenen Geräte wird dann auf dem Majority MP3 PRO angezeigt. Wählen Sie das Gerät aus, mit dem Sie eine Verbindung herstellen möchten, und drücken Sie dann die Taste 'OK' **(Ref.4)**, um die Verbindung zu bestätigen. Warten Sie ein paar Sekunden, bis die Verbindung hergestellt ist. Nach erfolgreicher Kopplung zeigt das Gerät auf dem Majority MP3 Pro 'Verbunden' an. Sie können nun die Musikwiedergabe des Majority MP3 Pro über Ihr Bluetooth-Audioausgabegerät starten.

Wenn die Verbindung fehlschlägt, versuchen Sie bitte die gleichen Schritte wie unter Punkt 2, 3 und 4 beschrieben.

Um die Verbindung zwischen dem Majority MP3 Pro und einem gekoppelten Gerät zu trennen, entfernen Sie es aus der Geräteliste.

Um Bluetooth am Majority MP3 Pro auszuschalten, rufen Sie die 'Bluetooth-Schaltersteuerung' auf und wählen Sie 'Bluetooth AUS'.

Ordneransicht (Ansicht aller Dateien)

Wählen Sie 'Ordneransicht' aus dem Hauptmenü, um eine Liste aller auf dem Majority MP3 Pro verfügbaren Dateien/Ordner anzuzeigen.

Um die 'Ordneransicht' auf Ihrem Computer aufzurufen/anzuzeigen, verbinden Sie den Majority MP3 Pro über das USB-Typ-C-Kabel mit diesem. Wählen Sie nach dem Anschluss 'Laden & Übertragen' oder 'Laden & Wiedergeben' und suchen Sie dann 'Majority Pro' auf Ihrem Computer. Öffnen Sie 'Ordneransicht'.

Tapete

Wählen Sie 'Hintergrundbild' aus dem Hauptmenü und drücken Sie dann die Taste 'OK' (**Ref.4**), um das Hintergrundbild zu ändern.

Jedes Mal, wenn Sie die Taste 'OK' (**Ref.4**) drücken, erzeugt Majority MP3 Pro ein neues Hintergrundbild. Sie haben die Wahl zwischen 6 Hintergrundbildern.

Stoppuhr

Wählen Sie 'Stoppuhr' aus dem Hauptmenü und drücken Sie dann die Taste 'OK' (**Ref.4**). Starten Sie einen Timer und drücken Sie dann die Taste 'OK' (**Ref.4**), um die Zeit anzuhalten oder zu stoppen. Drücken Sie die Taste 'Menü' (**Ref.3**), um die Daten der Stoppuhr zurückzusetzen.

Kalender

Wählen Sie 'Kalender' aus dem Hauptmenü und drücken Sie dann die Taste 'OK' (**Ref.4**), um das Kalenderdatum anzuzeigen.

Um die wichtigsten Einstellungen des Majority MP3 Pro anzuzeigen und zu ändern, rufen Sie das 'Einstellungsmenü' auf. Verwenden Sie die Tasten 'Zurück' und 'Weiter' (**Ref.5/6**), um die gewünschte Option auszuwählen, und drücken Sie die Taste 'OK' (**Ref.4**), um die einzelnen Untermenüs aufzurufen.

Sprache - Wählen Sie diese Option, um die Sprache des Gerätemenüs zu ändern. Wählen Sie Ihre bevorzugte Sprache aus der Liste aus und drücken Sie dann die Taste 'OK' (**Ref.4**), um zu bestätigen und die Sprache des MP3-Players zu ändern.

Display-Einstellungen - Wählen Sie diese Option, um die Helligkeit des Bildschirms zu ändern, einen Timer für die Hintergrundbeleuchtung oder einen Bildschirmschoner einzustellen.

Abschalt-Set' - Wählen/aktivieren Sie einen Sleep-Timer oder stellen Sie den Ausschalt-Timer Ihres Majority MP3 Pro ein.

Einschlaf-timer - Wählen Sie diese Option, um einen Einschlaf-timer mit automatischer Abschaltfunktion zu aktivieren.

Ausschalt-Timer - Wählen Sie diese Option, um die Einstellungen für die automatische Abschaltung bei Inaktivität des MP3 PRO-Players anzupassen.

Datum und Uhrzeit - Wählen Sie die Einstellungen für Datum und Uhrzeit aus und passen Sie sie an.

Externer Lautsprecher (Ref.14) - Wählen Sie EIN, um Audio über den integrierten Lautsprecher des Majority MP3 Pro wiederzugeben, oder AUS.

Information - Wählen Sie diese Option, um Informationen über die Firmware-Version und den verbleibenden Speicherplatz auf dem Majority MP3 Pro anzuzeigen. .

Werkseinstellungen - Wählen Sie diese Option, um den Majority MP3 Pro auf die Werkseinstellungen zurückzusetzen.

Gerät formatieren - Wählen Sie diese Option, um das Gerät zu formatieren und alle Daten und Dateien zu löschen.

Bitte beachten Sie: Wenn Sie eine SD-Karte eingelegt haben, muss diese entfernt werden, bevor Sie 'Gerät formatieren' wählen, da sonst alle Daten von der SD-Karte gelöscht werden.

Beobachtung	Mögliche Ursache/Lösung
<p>Der Majority MP3 Pro schaltet sich nicht ein.</p>	<p>Prüfen Sie, ob sich der MP3-Player im Standby-Modus befindet.</p> <p>Prüfen Sie, ob der Player vollständig aufgeladen ist, laden Sie ihn wieder auf..</p>
<p>Die hochgeladenen Dateien können nicht abgespielt werden.</p>	<p>Prüfen Sie, ob die vom Computer hochgeladenen Dateien in unterstützten Formaten vorliegen.</p>
<p>Der Majority MP3 Pro lässt sich nicht einschalten, das Display ist schwarz.</p>	<p>Stecken Sie einen Stift in das kleine Loch 'Reset' (Ref.13).</p>
<p>Externe Bluetooth-Lautsprecher/Audioausgangsquelle können nicht verbunden werden.</p>	<p>Prüfen Sie, ob Bluetooth auf dem MP3 Go-Player und auf Ihrem Gerät aktiviert ist, und stellen Sie die Verbindung wieder her.</p> <p>Prüfen Sie, ob Ihr externer Lautsprecher mit der Bluetooth-Version 5.0 kompatibel ist.</p>
<p>Kein Ton.</p>	<p>Erhöhen Sie die Lautstärke.</p> <p>Prüfen Sie, ob die Audiodateien in unterstützten Formaten vorliegen.</p>
<p>Die Schaltflächen funktionieren nicht.</p>	<p>Prüfen Sie, ob der Majority MP3 Pro gesperrt ist, bitte entsperren Sie ihn.</p> <p>Führen Sie einen Display-Reset durch, indem Sie einen Stift in das kleine Reset-Loch stecken (Ref.13).</p>

Unterstützung

Wenn Sie weitere Hilfe mit Ihrem Majority MP3 Pro Player benötigen, wenden Sie sich bitte an unser technisches Support-Team auf der Majority-Website:
www.majority.co.uk/support

Spezifikation

Bildschirm	2.4 inch 320*240 IPS Bildschirm
MP3 GO-Speicher	64GB
Bluetooth-Version	Bluetooth 5.0
Micro-SD-Karte	Kompatibel mit SD-Karten bis zu 128 GB
Batterie	Li-Polymer wiederaufladbar 400mAh
Aufladezeit	4 Stunden

Garantie

Registrieren Sie sich innerhalb von 30 Tagen nach dem Kauf Ihres Majority MP3 Pro auf der Majority-Website <https://www.majority.co.uk/register/>, um Ihre erweiterte 3-Jahres-Garantie zu aktivieren und Zugang zu allen Vorteilen und zum lebenslangen technischen Support zu erhalten.

Majority MP3 Pro Player

Manuel de l'utilisateur

MAJORITY

HOME AUDIO • CAMBRIDGE

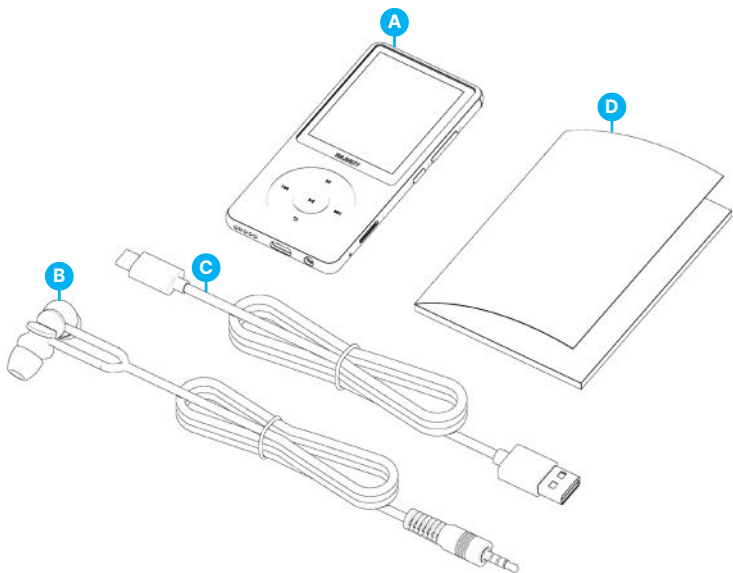
Que contient la boîte ?.....	3
Contrôles et fonctions.....	4
Guide d'instructions.....	
Fonctionnement de base.....	5
Musique.....	6
Bluetooth.....	9
Vue du dossier.....	10
Papier peint.....	10
Chronomètre.....	10
Calendrier.....	10
Paramètres.....	11
Dépannage.....	12
Soutien.....	13
Spécifications.....	14
Garantie.....	13

3 Ans

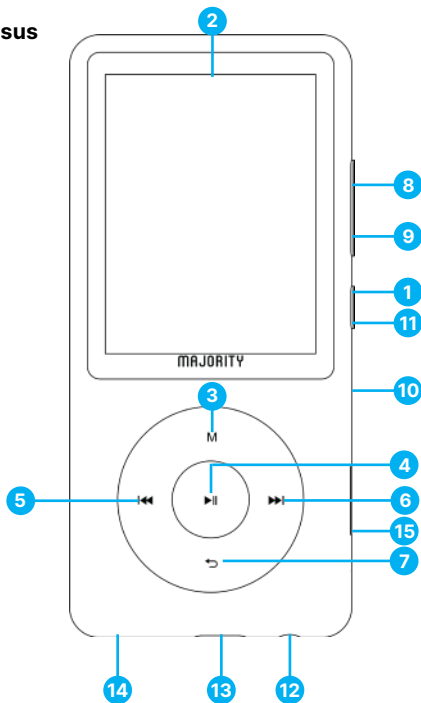
Enregistrez votre produit en ligne pour bénéficier d'une extension de garantie GRATUITE de 3 ans sur : www.majority.co.uk

Que contient la boîte ?

- A. Majority MP3 PRO Player
- B. Ecouteurs
- C. Câble de charge USB Type-C
- D. Guide d'instructions



Vue du dessus



- | | |
|---|--|
| 1. Marche/Arrêt | 9. Volume - |
| 2. Écran de la majorité des MP3 PRO | 10. Fente pour carte micro SD |
| 3. Bouton de menu | 11. Verrouillage/déverrouillage/veille |
| 4. Bouton PLAY/PAUSE/OK | 12. Prise pour écouteurs |
| 5. Précédent/Maintien pour un retour rapide | 13. Port de charge de type C |
| 6. Suivant/Maintien pour avancer rapidement | 14. Haut-parleur externe |
| 7. Bouton de retour | 15. Remise à zéro |
| 8. Volume + | |

Fonctionnement de base

Veillez noter que les instructions contenues dans ce manuel d'utilisation font référence au numéro du bouton de l'appareil, par exemple (Ref. 'Numéro'), comme indiqué dans les diagrammes de la page 4.

Marche/Arrêt

Appuyez sur le bouton 'Power' (**Ref.1**) et maintenez-le enfoncé pendant 2 à 3 secondes pour allumer et éteindre l'appareil

Mode veille

Lorsque l'écran devient noir, appuyez sur le bouton 'Lock/Unlock' (**Ref.11**) pour sortir le lecteur Majority MP3 PRO du mode veille.

Verrouiller/Déverrouiller

Appuyez sur le bouton 'Lock/Unlock' (**Ref.11**) pour verrouiller/déverrouiller le lecteur.

Naviguer dans les options du menu/sous-menu.

Utilisez les boutons 'Précédent' et 'Suivant' (**Ref.5/6**) pour naviguer et mettre en surbrillance votre sélection dans chaque menu ou sous-menu, puis appuyez sur le bouton 'OK' (**Ref.4**) pour accéder/entrer ou confirmer une sélection comme décrit dans ce manuel de l'utilisateur.

Chargement

Préparez le Majority MP3 PRO pour la charge en éteignant l'appareil avant de le charger.

À l'aide du câble USB Type-C fourni dans la boîte, insérez l'extrémité micro-USB dans le port de charge USB du Majority MP3 Pro (**Ref.13**), et l'autre extrémité dans un port USB d'un PC/ordinateur portable. Alternativement, connectez le MP3 Pro à une prise murale en utilisant le câble USB Type-C avec une prise USB (la prise n'est pas incluse dans la boîte).

Lorsque vous connectez le Majority MP3 Pro à l'aide du câble USB Type-C, vous aurez le choix entre deux options affichées à l'écran :

Charge et transfert'- Sélectionnez cette option pour charger et transférer des fichiers sur le Majority MP3 Pro.

'Charge & Play'- Sélectionnez cette option pour charger et jouer en même temps.

L'indicateur de batterie du Majority MP3 Pro indique lorsque la batterie est faible et qu'elle doit être rechargée.

Il faut 4 heures pour que le Majority MP3 Pro soit complètement chargé lorsqu'il n'est pas utilisé.

Transfert de fichiers/Ajout de musique

Éteignez le Majority MP3 Pro à l'aide du bouton 'Power' (**Ref.1**) pour préparer le transfert.

Connectez le MP3 PRO à votre ordinateur à l'aide du câble USB Type-C (inclus dans la boîte).

Une fois connecté avec un PC/ordinateur portable, sélectionnez l'option 'Charge & Transfert' pour le Majority MP3 Pro. Appuyez sur le bouton 'OK' (**Ref.4**) pour confirmer.

Le Majority MP3 Pro apparaîtra sur votre ordinateur (comme une clé USB). Recherchez l'appareil nommé 'Majority Pro' sur votre ordinateur.

Glissez-déposez les fichiers audio dans les formats supportés depuis votre PC vers le Majority MP3 Pro - Attendez que les fichiers soient complètement transférés avant de retirer le lecteur.

Une fois transférés, assurez-vous que le Majority MP3 Pro est éjecté en toute sécurité des options de l'explorateur de fichiers de votre ordinateur avant de déconnecter le câble USB Type-C.

Systèmes d'exploitation compatibles :

Windows 7/8/8.1/10/XP/11/Vista/2001/Mac OS.

Formats audio pris en charge :

MP3/FLAC/WAV.

Écouter de la musique.

Sélectionnez le 'Menu Musique', puis appuyez sur le bouton 'OK' (**Ref.4**) pour confirmer.

Sélectionnez par exemple 'Toutes les chansons' et lancez la lecture de votre musique.

Jouer une chanson avec les paroles

Pour utiliser cette fonction, vous devez télécharger le fichier audio de la chanson et le fichier des paroles de la chanson sur le Majority MP3 Pro.

Le seul format supporté pour les paroles de chansons est '.lrc'.

Lors de la lecture d'une chanson avec des paroles téléchargées, le texte s'affichera sur l'écran du MP3 PRO.

Sauter la piste

Appuyez sur les boutons 'Previous'/'Next' (**Ref.5/6**), pour passer à la piste précédente/suivante.

Avance rapide/remboursement de la piste

Pour revenir en arrière, appuyez sur le bouton 'Précédent' (**Ref.5**) et maintenez-le enfoncé. Relâchez-la pour reprendre.

Pour avancer rapidement, appuyez sur le bouton 'Suivant' (**Ref.6**) et maintenez-le enfoncé. Relâchez pour reprendre.

Créer une liste de lecture

Pour créer une liste de lecture, entrez dans le menu Musique, puis créez une liste de lecture en utilisant l'une des deux méthodes suivantes :

Méthode 1 :

Dans 'Musique', faites défiler les options à l'aide des boutons 'Précédent'/'Suivant' (**Ref.5/6**) et sélectionnez 'Créer une liste de lecture'. Appuyez sur le bouton 'OK' (**Ref.4**) pour entrer. Faites défiler la liste des fichiers audio et sélectionnez-en un. Une fois surligné, appuyez sur la touche 'OK' (**Ref.4**) pour lancer la lecture. Appuyez sur la touche 'Main Menu' (**Ref.3**) et sélectionnez 'Add to Playlist' (Ajouter à la liste de lecture) dans les options du menu.

Sélectionnez la liste de lecture dans laquelle vous souhaitez ajouter le fichier audio. L'appareil demande alors une confirmation. Pour ajouter la chanson, sélectionnez 'Oui'. Pour annuler, sélectionnez 'Non'.

Répétez les étapes ci-dessus pour ajouter d'autres chansons.

Méthode 2 :

Pendant la lecture d'une chanson que vous souhaitez ajouter à une liste de lecture, appuyez sur le bouton 'Menu' (**Ref.3**). Faites défiler les options à l'aide des boutons 'Précédent' et 'Suivant' (**Ref.5/6**) puis sélectionnez 'Ajouter à la liste de lecture'. Appuyez sur la touche 'OK' (**Ref.4**) pour confirmer.

Sélectionnez la liste de lecture à laquelle vous souhaitez ajouter le fichier audio et confirmez votre sélection à l'aide de la touche 'OK' (**Ref.4**).

Options du menu MUSIQUE

Allumez le Majority MP3 Pro à l'aide du bouton 'ON/OFF' (**Ref.1**). Sélectionnez le Menu Musique, puis appuyez sur le bouton 'OK' (**Ref.4**) pour y accéder.

Les options suivantes sont disponibles dans le Menu Musique lorsque vous n'êtes pas en train de jouer une chanson :

Toutes les chansons - Sélectionnez cette option pour afficher la liste de toutes les chansons.

Reprendre - Sélectionnez cette option pour reprendre la lecture.

Artistes- Permet d'afficher la musique par artiste.

Albums- Permet d'afficher la musique par album.

Genres- Permet d'afficher la musique par genre.

Listes de lecture - Permet de lire une liste de lecture.

Créer une liste de lecture - Sélectionnez cette option pour commencer à créer une liste de lecture.

Remarque : vous pouvez créer au total 3 listes de lecture de 100 chansons chacune.

Pendant la lecture d'une chanson, appuyez sur le bouton 'MENU' (**Ref.3**), pour accéder au Menu Musique. Utilisez les boutons 'Précédent' et 'Suivant' (**Ref.5/6**) pour accéder à l'une des options suivantes, puis appuyez sur le bouton 'OK' (**Ref.4**) pour confirmer votre sélection.

Mode de lecture :

- Aléatoire - Permet de lire les fichiers audio dans un ordre aléatoire. Sélectionnez l'option Shuffle ON ou OFF, puis appuyez sur le bouton 'OK' (**Ref.4**) pour confirmer. (**Ref.4**) pour confirmer.
- **Répéter 1** - Permet de répéter la chanson en cours de lecture.
- **Répéter tout'** - Permet de répéter la liste de lecture en cours de lecture.
- **Répéter OFF'** - Permet d'annuler la fonction de répétition déjà réglée.

Réglages de répétition Utilisez cette fonction pour répéter une partie spécifique de la chanson que vous souhaitez lire de manière répétée en réglant le mode de répétition, l'intervalle de réponse et les temps de réponse.

Réglages du son : sélectionnez et réglez la vitesse variable, la limite de lecture/volume ou ajoutez des effets de mode sonore en sélectionnant l'un des égaliseurs.

Ajouter à la liste de lecture : ajoutez une chanson à une liste de lecture.

Supprimer de la liste de lecture- supprime la chanson en cours de lecture de la liste de lecture.

Supprimer- Supprimez la chanson en cours de lecture de Majority MP3 Pro.

Signets- Ajoutez un 'signet' pour commencer la lecture d'un fichier audio à partir d'un point spécifique. Une fois sélectionné, le fichier audio mis en signet sera disponible sous l'option 'Go to Bookmark'. Vous pouvez définir jusqu'à 10 signets.

Bluetooth

Le Majority MP3 Pro peut être couplé via Bluetooth avec des écouteurs ou un haut-parleur externe.

1. Pour coupler le Majority MP3 Pro avec un haut-parleur Bluetooth ou un autre appareil de sortie sonore, suivez les étapes suivantes :
2. Sélectionnez 'Bluetooth' dans le menu principal, puis appuyez sur le bouton 'OK' pour entrer **(Ref.4)**.
3. Activez la connexion Bluetooth sur le Majority MP3 Pro en entrant dans le Bluetooth Switch Control et sélectionnez 'Bluetooth Open'. Appuyez sur le bouton 'OK'/'Enter' **(Ref.4)** pour confirmer, puis appuyez sur le bouton 'Return'/'Back' **(Ref.7)** pour revenir au Menu Bluetooth.
4. Activez le Bluetooth sur votre appareil, en vous assurant que le vôtre est visible et prêt à être couplé. Entrez 'Rechercher un appareil' dans le menu Bluetooth, et appuyez sur le bouton 'OK' **(Ref.4)** pour commencer à rechercher des appareils avec lesquels s'appairer. Une icône Bluetooth clignotante sera visible sur l'écran à côté de l'icône de la batterie, indiquant que le lecteur est à la recherche d'appareils disponibles avec lesquels s'appairer.
5. Une liste des appareils trouvés sera alors affichée sur le Majority MP3 PRO. Sélectionnez l'appareil avec lequel vous souhaitez vous appairer, puis appuyez sur le bouton 'OK' **(Ref.4)** pour confirmer l'appairage et la connexion. Attendez quelques secondes pour que la connexion soit établie. Une fois l'appairage réussi, l'appareil indiquera 'Connecté' sur le Majority MP3 Pro. Vous pouvez maintenant commencer à écouter de la musique à partir du Majority MP3 Pro via votre appareil de sortie audio Bluetooth.

Si la connexion échoue, essayez à nouveau les mêmes étapes que celles décrites aux points 2, 3 et 4.

Pour déconnecter le Majority MP3 Pro d'un appareil apparié, retirez-le de la 'Liste des appareils'.

Pour désactiver le Bluetooth sur le Majority MP3 Pro, accédez au 'Bluetooth Switch Control' et sélectionnez 'Bluetooth OFF'.

Vue du dossier (Voir tous les fichiers)

Sélectionnez ' Vue des dossiers ' dans le menu principal pour afficher une liste de tous les fichiers/dossiers disponibles sur le Majority MP3 Pro.

Pour accéder/afficher la ' Vue des dossiers ' sur votre ordinateur, connectez le Majority MP3 Pro avec celui-ci, à l'aide du câble USB Type-C. Une fois connecté, sélectionnez ' Charger et transférer ' ou ' Charger et lire ', puis trouvez ' Majority Pro ' sur votre ordinateur. Ouvrez 'Folder View'.

Papier Peint

Sélectionnez 'Fond d'écran' dans le menu principal, puis appuyez sur le bouton 'OK' **(Ref.4)** pour changer le fond d'écran.

A chaque fois que vous appuyez sur le bouton 'OK' **(Ref.4)**, le Majority MP3 Pro génère un nouveau fond d'écran. Vous avez le choix entre 6 fonds d'écran.

Chronomètre

Sélectionnez 'Chronomètre' dans le menu principal, puis appuyez sur le bouton 'OK' **(Ref.4)**. Lancez un chronomètre, puis appuyez sur la touche 'OK' **(Ref.4)** pour le mettre en pause ou l'arrêter. Appuyez sur la touche 'Menu' **(Ref.3)** pour réinitialiser les données du 'Chronomètre'.

Calendrier

Sélectionnez 'Calendrier' dans le menu principal, puis appuyez sur la touche 'OK' **(Ref.4)** pour afficher la date du calendrier.

Pour visualiser et modifier les principaux paramètres du Majority MP3 Pro, entrez dans le 'Menu Paramètres'. Utilisez les boutons 'Précédent' et 'Suivant' (**Ref.5/6**) pour sélectionner votre option et appuyez sur le bouton 'OK' (**Ref.4**) pour accéder à chaque sous-menu.

Langue - Sélectionnez cette option pour modifier la langue du menu de l'appareil. Choisissez votre langue préférée dans la liste, puis appuyez sur la touche 'OK' (**Ref.4**) pour confirmer et changer la langue du menu du lecteur MP3.

Réglages d'affichage - Sélectionnez cette option pour modifier la 'luminosité' de l'écran d'affichage, définir une 'minuterie de rétroéclairage' ou un 'économiseur d'écran'.

'Shutdown set' - Sélectionnez/activez une minuterie de mise en veille ou réglez la minuterie de mise hors tension de votre Majority MP3 Pro.

Minuterie de mise en veille- Sélectionnez pour activer un 'Sleep Timer' avec des paramètres d'extinction automatique.

Minuterie d'arrêt - Sélectionnez cette option pour ajuster les paramètres d'arrêt automatique lorsqu'il n'y a pas d'activité sur le lecteur MP3 PRO.

Date et heure - Sélectionnez et réglez les paramètres de la date et de l'heure.

Haut-parleur externe (Ref.14) - Sélectionnez ON pour lire l'audio via le haut-parleur intégré du Majority MP3 Pro ou OFF.

Information - Sélectionnez cette option pour afficher les informations relatives à la version du micrologiciel et à l'espace disque restant disponible sur le Majority MP3 Pro. .

Réglages d'usine - Sélectionnez cette option pour restaurer les réglages d'usine du Majority MP3 Pro.

Formater l'appareil - Sélectionnez cette option pour formater l'appareil et supprimer toutes les données et tous les fichiers.

Remarque : si une carte SD est insérée dans l'appareil, elle doit être retirée avant d'utiliser 'Format Device', sinon toutes les données de la carte SD seront supprimées.

Observation	Cause potentielle/solution
Le Majority MP3 Pro ne s'allume pas.	Vérifiez si le lecteur MP3 est en mode veille. Vérifier si le lecteur est complètement chargé, le recharger.
Impossible de lire les fichiers téléchargés.	Vérifiez que les fichiers téléchargés depuis l'ordinateur sont dans des formats compatibles.
Le Majority MP3 Pro ne s'allume pas, l'écran est noir.	Insérer une épingle dans le petit trou 'Reset' (Ref.13).
Le haut-parleur externe Bluetooth/la source de sortie audio ne peut pas se connecter.	Vérifiez que le Bluetooth est activé sur le lecteur MP3 Go et sur votre appareil, et reconnectez-vous. Vérifiez que votre enceinte externe est compatible avec la version 5.0 de Bluetooth.
Pas de son.	Augmenter le volume. Vérifier si les fichiers audio sont dans des formats pris en charge.
Les boutons ne fonctionnent pas.	Vérifiez si le Majority MP3 Pro est verrouillé, veuillez le déverrouiller. Réinitialisez l'écran en insérant une épingle dans le petit trou de réinitialisation (Ref.13).

Support technique

Si vous avez besoin d'aide avec votre lecteur MP3 Pro de Majority, veuillez contacter notre équipe d'assistance technique sur le site Internet de Majority : www.majority.co.uk/support.

Spécifications

Écran	2.4 inch 320*240 IPS écran
Mémoire MP3	64GB
Version Bluetooth	Bluetooth 5.0
Carte Micro-SD	Compatible avec les cartes SD jusqu'à 128 Go
Batterie	Li-polymer rechargeable 400mAh
Temps de charge	4 heures

Garantie

Enregistrez dans les 30 jours suivant l'achat de votre Majority MP3 Pro sur le site Internet de Majority <https://www.majority.co.uk/register/> pour activer votre extension de garantie de 3 ans et accéder à tous les avantages et au support technique à vie.



Majority MP3 Pro Player

Manuale d'uso

MAJORITY

HOME AUDIO • CAMBRIDGE

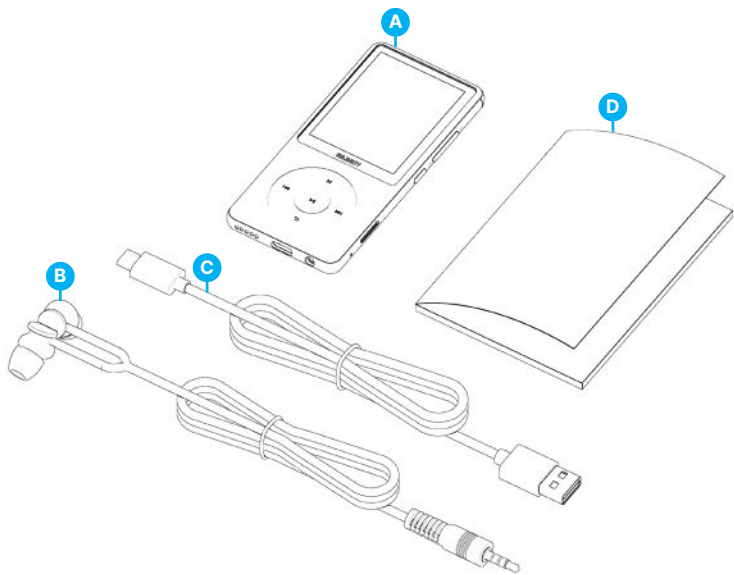
Cosa c'è nella scatola?.....	3
Controlli e funzioni	4
Guida alle istruzioni	
Funzionamento di base	5
Musica	6
Bluetooth.....	9
Vista cartella	10
Carta da parati	10
Cronometro	10
Calendario	10
Impostazioni	11
Risoluzione dei problemi	12
Supporto	13
Specifiche	14
Garanzia	13

3 Anni
Di Garanzia

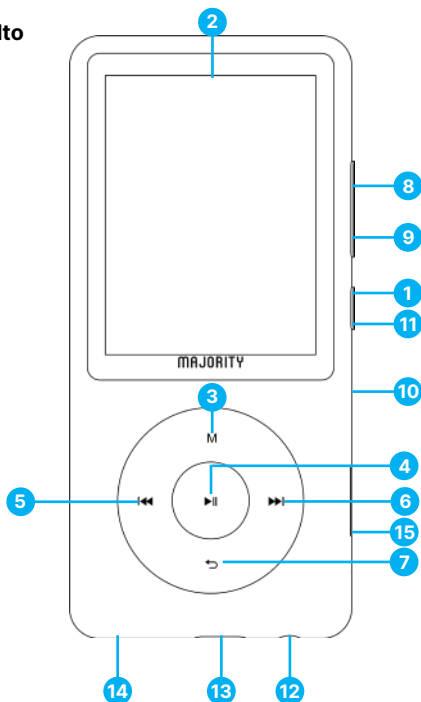
Registra il tuo prodotto online e ricevi un'estensione di garanzia di 3 anni GRATIS su:
www.majority.co.uk

Cosa c'è nella scatola?

- A. Majority MP3 PRO Player
- B. Auricolari
- C. Cavo di ricarica USB Type-C
- D. Guida alle istruzioni



Vista dall'alto



- | | |
|---|------------------------------|
| 1. Accensione e spegnimento | 8. Volume + |
| 2. Schermata MP3 PRO maggioritaria | 9. Volume - |
| 3. Pulsante Menu | 10. Slot per scheda Micro SD |
| 4. Pulsante PLAY/PAUSE/OK | 11. Blocco/Sblocco/Standby |
| 5. Precedente/Tenere premuto per tornare indietro velocemente | 12. Jack per auricolari |
| 6. Successivo/Tenere premuto per l'avanzamento rapido | 13. Porta di ricarica Type-C |
| 7. Pulsante Indietro | 14. Altoparlante esterno |
| | 15. Reset |

Funzionamento di base

Le istruzioni contenute nel presente manuale d'uso fanno riferimento al numero di pulsante dell'unità (Ref, 'Numero'), come indicato negli schemi a pagina 4.

Accensione/spengimento

Tenere premuto il pulsante 'Power' **(Ref.1)** per 2-3 secondi per accendere/spengere l'unità.

Modalità standby

Quando lo schermo diventa nero, premere il pulsante 'Lock/Unlock' **(Ref. 11)** per rimuovere il lettore Majority MP3 PRO dalla modalità Standby.

Blocco/sblocco

Premere il pulsante 'Lock/Unlock' **(Ref.11)** per bloccare/sbloccare il lettore.

Navigare tra le opzioni del menu/sottomenu.

Utilizzare i pulsanti 'Precedente' e 'Successivo' **(Ref.5/6)** per navigare ed evidenziare la selezione all'interno di ciascun menu o sottomenu, quindi premere il pulsante 'OK' **(Ref.4)** per accedere/inserire o confermare una selezione come descritto nel presente manuale d'uso.

Ricarica

Preparare il Majority MP3 PRO per la ricarica spegnendo il dispositivo prima di caricarlo.

Utilizzando il cavo USB Type-C fornito nella confezione, inserire l'estremità micro-USB nella porta di ricarica USB di Majority MP3 Pro **(Ref.13)** e l'altra estremità in una porta USB di un PC/portatile. In alternativa, collegare l'MP3 Pro a una presa di corrente utilizzando il cavo USB Type-C con spina USB (la spina non è inclusa nella confezione).

Quando si collega l'MP3 Pro di Majority con il cavo USB Type-C, sullo schermo vengono visualizzate due opzioni tra cui scegliere:

Carica e trasferimento': selezionare questa opzione per caricare e trasferire i file sul Majority MP3 Pro.

Carica e Riproduci'- Selezionare questa opzione per caricare e riprodurre allo stesso tempo.

L'indicatore della batteria del Majority MP3 Pro indica quando la batteria si sta scaricando e deve essere ricaricata.

Il Majority MP3 Pro impiega 4 ore per ricaricarsi completamente quando non viene utilizzato.

Trasferimento di file/Aggiungi musica

Spegnere Majority MP3 Pro utilizzando il pulsante 'Power' (**Ref.1**) per prepararsi al trasferimento.

Collegare l'MP3 PRO al computer utilizzando il cavo USB Tipo-C (incluso nella confezione).

Una volta collegato al PC/Laptop, selezionare l'opzione 'Carica e trasferimento' per il Majority MP3 Pro. Premere il pulsante 'OK' (**Ref.4**) per confermare.

Il Majority MP3 Pro apparirà sul computer (come una chiavetta USB). Cercare il dispositivo denominato 'Majority Pro' sul computer.

Trascinare i file audio nei formati supportati dal PC al Majority MP3 Pro - Attendere il trasferimento completo dei file prima di rimuovere il lettore.

Una volta trasferiti, assicurarsi che il Majority MP3 Pro sia espulso in modo sicuro dalle opzioni di Esplora file del computer prima di scollegare il cavo USB Type-C.

Sistemi operativi compatibili:

Windows 7/8/8.1/10/XP/11/Vista/2001/Mac OS.

Formati audio supportati:

MP3/FLAC/WAV.

Riproduzione di musica.

Selezionare il 'Menu Musica' e premere il pulsante 'OK' (**Ref.4**) per confermare.

Selezionare ad esempio 'Tutti i brani' e avviare la riproduzione della musica.

Riproduzione di una canzone con testo

Per utilizzare questa funzione, è necessario caricare sul Majority MP3 Pro sia il file audio del brano che il file del testo della canzone.

L'unico formato supportato per i testi delle canzoni è '.lrc'.

Durante la riproduzione di una canzone con testi caricati, il testo verrà visualizzato sullo schermo del MP3 PRO.

Salto di traccia

Premere i pulsanti 'Precedente'/'Successivo' (**Ref.5/6**) per passare alla traccia precedente/successiva.

Avanzamento veloce/Riavvolgimento della traccia

Per riavvolgere, tenere premuto il pulsante 'Precedente' (**Ref.5**). Rilasciare per riprendere.

Per avanzare rapidamente, tenere premuto il pulsante 'Next' (**Ref.6**). Rilasciare per riprendere.

Creare una playlist

Per creare una playlist, accedere al menu Musica, quindi creare una playlist utilizzando uno dei due metodi seguenti:

Metodo 1:

In 'Musica', scorrere le opzioni con i pulsanti 'Precedente' e 'Successivo' (**Ref.5/6**) e selezionare 'Crea playlist'. Premere il pulsante 'OK' (**Ref.4**) per accedere. Scorrere l'elenco dei file audio e selezionarne uno. Una volta evidenziato, premere il pulsante 'OK' (**Ref.4**) per avviare la riproduzione. Premere il pulsante 'Menu principale' (**Ref.3**) e selezionare 'Aggiungi alla playlist' dalle opzioni del menu.

Selezionare la playlist in cui si desidera aggiungere il file audio. Il dispositivo chiederà quindi una conferma. Per aggiungere il brano, selezionare 'Sì'. Per annullare, selezionare 'No'.

Ripetere i passaggi precedenti per aggiungere altri brani.

Metodo 2:

Durante la riproduzione di un brano che si desidera aggiungere a una playlist, premere il pulsante 'Menu' (**Ref.3**). Scorrere le opzioni utilizzando i pulsanti 'Precedente' e 'Successivo' (**Ref.5 e 6**), quindi selezionare 'Aggiungi alla playlist'. Premere il pulsante 'OK' (**Ref.4**) per confermare.

Selezionare la playlist a cui si desidera aggiungere il file audio e confermare la selezione con il pulsante 'OK' (**Ref.4**).

Opzioni del menu MUSICA

Accendere il Majority MP3 Pro utilizzando il pulsante 'ON/OFF' (Ref.1). Selezionare il menu Musica e premere il pulsante 'OK' (Ref.4) per accedervi.

Nel menu Musica sono disponibili le seguenti opzioni quando non si sta riproducendo un brano:

Tutti i brani - Selezionare per visualizzare un elenco di tutti i brani.

Riprendi- Selezionare per riprendere la riproduzione.

Artisti - Selezionare per visualizzare la musica per artista.

Album - Selezionare per visualizzare la musica per album.

Generi - Selezionare per visualizzare la musica per genere.

Playlist - Selezionare per riprodurre una playlist.

Crea playlist- Selezionare per iniziare a creare una playlist.

Nota: è possibile creare in totale 3 playlist di un massimo di 100 brani ciascuna.

Durante la riproduzione di un brano, premere il pulsante 'MENU' (Ref.3) per accedere al menu Musica. Utilizzare i pulsanti 'Precedente' e 'Successivo' (Ref.5/6) per accedere a una delle seguenti opzioni, quindi premere il pulsante 'OK' (Ref.4) per confermare la selezione.

Modalità di riproduzione:

- **Riproduzione casuale** - Riproduce i file audio in ordine casuale. Selezionare Shuffle come ON o OFF, quindi premere il pulsante 'OK'. (Ref. 4) per confermare.
- **Ripeti 1'** - Selezionare per ripetere il brano in riproduzione.
- **Ripeti tutto'** - Selezionare per ripetere la Playlist in riproduzione.
- **Repeat OFF'** - Selezionare per annullare la funzione di ripetizione già impostata.

Impostazioni di ripetizione

Utilizzare questa funzione per ripetere una parte specifica del brano che si desidera riprodurre ripetutamente, impostando la modalità di ripetizione, l'intervallo di risposta e i tempi di risposta.

Impostazioni audio: selezionare e regolare la velocità variabile, il limite di riproduzione/volume o aggiungere effetti alla modalità audio selezionando uno degli equalizzatori.

Aggiungi alla playlist: aggiunge un brano a una playlist.

Rimuovi dalla playlist: rimuove il brano in riproduzione dalla playlist.

Elimina- Elimina il brano in riproduzione da Majority MP3 Pro.

Segnalibri- Aggiungere un 'segnalibro' per avviare la riproduzione di un file audio da un punto specifico. Una volta selezionato, il file audio inserito nel segnalibro sarà disponibile nell'opzione 'Vai al segnalibro'. È possibile impostare fino a 10 segnalibri.

Bluetooth

Majority MP3 Pro può essere accoppiato via Bluetooth con auricolari o altoparlanti esterni.

1. Per associare Majority MP3 Pro a un altoparlante Bluetooth o a un altro dispositivo di uscita audio, procedere come segue:
2. Selezionare 'Bluetooth' dal menu principale, quindi premere il pulsante 'OK' per accedere **(Ref.4)**.
3. Attivare la connessione Bluetooth sul Majority MP3 Pro accedendo al controllo dell'interruttore Bluetooth e selezionando 'Bluetooth Open'. Premere il pulsante 'OK'/'Enter' **(Ref.4)** per confermare, quindi premere il pulsante 'Return'/'Back' **(Ref.7)** per tornare al menu Bluetooth.
4. Attivare il Bluetooth sul dispositivo, assicurandosi che il proprio sia visibile e pronto per l'accoppiamento. Inserire 'Cerca dispositivo' nel menu Bluetooth e premere il pulsante 'OK' **(Ref.4)** per avviare la ricerca dei dispositivi da accoppiare. Sullo schermo sarà visibile un'icona Bluetooth lampeggiante accanto all'icona della batteria, a indicare che il lettore sta cercando dispositivi disponibili in giro con cui effettuare l'accoppiamento.
5. Sul Majority MP3 PRO verrà quindi visualizzato un elenco dei dispositivi trovati. Selezionare quello con cui si desidera effettuare l'accoppiamento, quindi premere il pulsante 'OK' **(Ref.4)** per confermare l'accoppiamento e la connessione. Attendere qualche secondo per stabilire la connessione. Una volta effettuato l'abbinamento, sul Majority MP3 Pro apparirà la scritta 'Connected'. A questo punto è possibile iniziare a riprodurre la musica dal Majority MP3 Pro tramite il dispositivo di uscita audio Bluetooth.

Se la connessione fallisce, riprovare a eseguire gli stessi passaggi descritti ai punti 2, 3 e 4.

Per scollegare il Majority MP3 Pro da un dispositivo accoppiato, rimuovere

Per disattivare il Bluetooth sul Majority MP3 Pro, accedere a 'Bluetooth Switch Control' e selezionare 'Bluetooth OFF'.

Visualizza Cartella (Visualizza tutti i file)

Selezionare 'Folder View' dal menu principale per visualizzare un elenco di tutti i file/cartelle disponibili su Majority MP3 Pro.

Per accedere/visualizzare la 'Folder View' sul computer, collegare il Majority MP3 Pro con esso, utilizzando il cavo USB Type-C. Una volta collegato, selezionare 'Carica e trasferimento' o 'Carica e riproduzione' e quindi trovare 'Majority Pro' sul computer. Aprire 'Vista cartella'.

Sfondo

Selezionare 'Sfondo' dal menu principale, quindi premere il pulsante 'OK' (**Ref.4**) per cambiare lo sfondo.

Ogni volta che si preme il pulsante 'OK' (**Ref.4**), Majority MP3 Pro genera un nuovo sfondo. È possibile scegliere tra 6 sfondi.

Cronometro

Selezionare 'Cronometro' dal menu principale e premere il pulsante 'OK' (**Ref.4**). Avviare un timer e poi premere il pulsante 'OK' (**Ref.4**) per mettere in pausa o interrompere. Premere il pulsante 'Menu' (**Ref.3**) per azzerare i dati del 'Cronometro'.

Calendario

Selezionare 'Calendario' dal menu principale e premere il pulsante 'OK' (**Ref.4**) per visualizzare la data del calendario.

Per visualizzare e modificare le impostazioni principali del Majority MP3 Pro, accedere al 'Menu Impostazioni'. Utilizzare i pulsanti 'Precedente' e 'Successivo' (**Ref.5/6**) per selezionare l'opzione desiderata e premere il pulsante 'OK' (**Ref.4**) per accedere a ciascun sottomenu.

Lingua - Selezionare per cambiare la lingua del menu del dispositivo. Scegliere la lingua preferita dall'elenco, quindi premere il pulsante 'OK' (**Ref.4**) per confermare e modificare il menu della lingua del lettore MP3.

Impostazioni display - Selezionare per modificare la 'Luminosità' del display, impostare un 'Timer retroilluminazione' o uno 'Screensaver'.

Impostazioni di spegnimento - Selezionare/attivare un timer di spegnimento o regolare il timer di spegnimento del lettore Majority MP3 Pro.

Timer di spegnimento - Selezionare per attivare un 'Timer di spegnimento' con impostazioni di spegnimento automatico.

Timer di spegnimento - Selezionare per regolare le impostazioni di spegnimento automatico quando il lettore MP3 PRO non è attivo.

Data e ora - Selezionare e regolare le impostazioni di data e ora.

Altoparlante esterno (Ref.14) - Selezionare ON per riprodurre l'audio tramite l'altoparlante integrato di Majority MP3 Pro o OFF.

Informazioni - Selezionare per visualizzare le informazioni relative alla versione del firmware e allo spazio residuo disponibile sul disco del Majority MP3 Pro. .

Impostazioni di fabbrica - Selezionare per ripristinare le impostazioni di fabbrica del Majority MP3 Pro.

Formatta dispositivo - Selezionare per formattare il dispositivo e cancellare tutti i dati e i file.

Nota bene: se è inserita una scheda SD, questa deve essere rimossa prima di usare 'Formatta dispositivo', altrimenti tutti i dati della scheda SD verranno cancellati.

Osservazione	Potenziale causa/soluzione
Il Majority MP3 Pro non si accende.	Controllare se il lettore MP3 è in modalità standby. Controllare se il lettore è completamente carico, ricaricarlo.
Impossibile riprodurre i file caricati.	Verificare che i file caricati dal computer siano nei formati supportati.
Il Majority MP3 Pro non si accende, il display è nero.	Inserire un perno nel piccolo foro 'Reset' (Ref.13) .
L'altoparlante esterno Bluetooth/sorgente di uscita audio non può essere collegato.	Verificare che il Bluetooth sia attivato sul lettore MP3 Go e sul dispositivo e ricollegarlo. Verificare che l'altoparlante esterno sia compatibile con la versione 5.0 della tecnologia Bluetooth.
Nessun suono.	Aumentare il volume. Controllare se i file audio sono nei formati supportati.
I pulsanti non funzionano.	Controllare se il Majority MP3 Pro è bloccato, sbloccarlo. Eeguire un reset del display inserendo uno spillo nel piccolo foro di reset (Ref.13) .

Supporto

Se avete bisogno di ulteriore assistenza con il vostro lettore MP3 Pro Majority, contattate il nostro team di assistenza tecnica sul sito web di Majority:
www.majority.co.uk/support.

Specifiche

Schermo	2.4 inch 320*240 IPS schermo
Memoria MP3	64GB
Versione Bluetooth	Bluetooth 5.0
Scheda Micro-SD	Compatibile con schede SD fino a 128 GB
Batteria	Li-polimero ricaricabile 400mAh
Tempo di ricarica	4 ore

Garanzia

Registrate entro 30 giorni dall'acquisto il vostro Majority MP3 Pro sul sito web di Majority <https://www.majority.co.uk/register/> per attivare la garanzia estesa di 3 anni e ottenere l'accesso a tutti i vantaggi e al supporto tecnico a vita.



Majority MP3 Pro Player

Manual del usuario

MAJORITY

HOME AUDIO • CAMBRIDGE

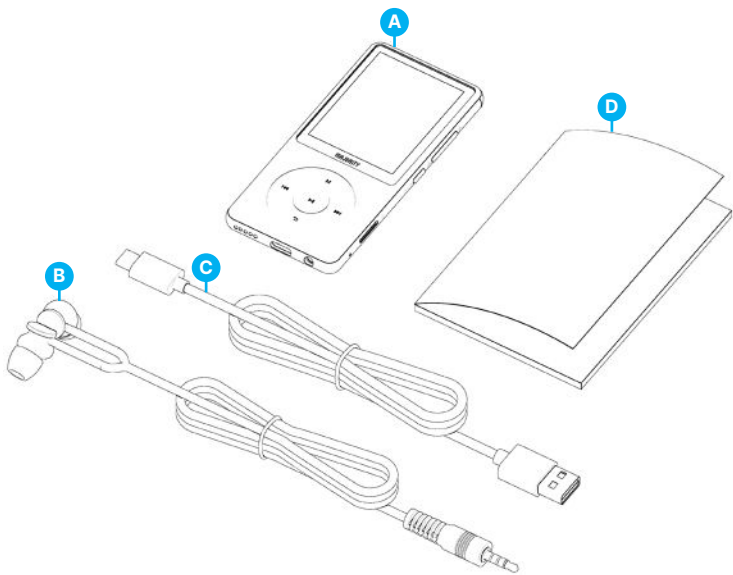
¿Qué hay en la caja?.....	3
Controles y funciones	4
Guía de instrucciones	
Funcionamiento básico	5
Música	6
Bluetooth.....	9
Ver carpeta	10
Papel pintado	10
Cronómetro	10
Calendario	10
Ajustes	11
Solución de problemas	12
Ayuda	13
Especificación	14
Garantía	13

3 Años de
Garantía

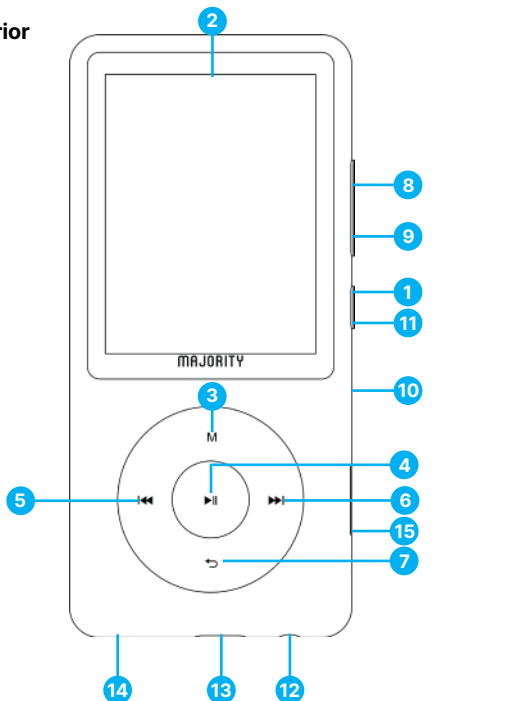
Registra tu producto en línea para obtener de forma GRATUITA una ampliación de la garantía de 3 años en: www.majority.co.uk

¿Qué hay en la caja?

- A. Majority MP3 PRO Player
- B. Auriculares
- C. Cable de carga USB tipo C
- D. Guía de instrucciones



Vista superior



- | | | | |
|----|---|-----|------------------------------|
| 1. | Encendido/Apagado | 8. | Volumen |
| 2. | Pantalla Majority MP3 PRO | 9. | Volume - |
| 3. | Botón Menú | 10. | Ranura para tarjeta Micro SD |
| 4. | Botón PLAY/PAUSE/OK | 11. | Bloqueo/desbloqueo/espera |
| 5. | Anterior/Mantener pulsado para retroceder rápidamente | 12. | Conector para auriculares |
| 6. | Siguiente/Mantener pulsado para avanzar rápido | 13. | Puerto de carga Tipo-C |
| 7. | Botón de retorno | 14. | Altavoz externo |
| | | 15. | Reiniciar |

Funcionamiento básico

Tenga en cuenta que las instrucciones de este manual de usuario se refieren al número de botón de la unidad, por ejemplo (Ref. 'Número'), según los diagramas de la página 4.

Encendido/Apagado

Mantenga pulsado el botón de encendido **(Ref.1)** durante 2-3 segundos para encender y apagar la unidad.

Modo de espera

Cuando la pantalla se quede en negro, pulse el botón 'Lock/Unlock' **(Ref.11)** para sacar el Majority MP3 PRO Player del modo de espera.

Bloqueo/Desbloqueo

Pulse el botón 'Lock/Unlock' **(Ref.11)** para bloquear/desbloquear el reproductor.

Navegue por las opciones del Menú/Submenú.

Utilice los botones 'Anterior' y 'Siguiente' **(Ref.5/6)** para navegar y resaltar su selección dentro de cada menú o submenú y, a continuación, pulse el botón 'OK' **(Ref.4)** para acceder/introducir o confirmar una selección tal y como se describe en este manual de usuario.

Carga

Prepara el Majority MP3 PRO para la carga apagando el dispositivo antes de cargarlo.

Utilizando el cable USB Tipo-C suministrado en la caja, inserta el extremo micro-USB en el puerto USB de carga del Majority MP3 Pro **(Ref.13)**, y el otro extremo en un puerto USB de un PC/portátil. Alternativamente, conecta el MP3 Pro a un enchufe de pared utilizando el cable USB Type-C con clavija USB (la clavija no se incluye en la caja).

Cuando conectes el Majority MP3 Pro utilizando el cable USB Type-C, tendrás dos opciones en la pantalla para elegir:

'Charge & Transfer'- Selecciona esta opción para cargar y transferir archivos al Majority MP3 Pro.

Charge & Play'- Selecciona esta opción para cargar y reproducir al mismo tiempo.

El indicador de batería del Majority MP3 Pro mostrará cuando la batería se está agotando y necesita ser cargada.

El Majority MP3 Pro tarda 4 horas en cargarse por completo cuando no se utiliza.

Transferencia de archivos/Añadir música

APAGUE el Majority MP3 Pro utilizando el botón 'Power' (**Ref.1**) para preparar la transferencia.

Conecta el MP3 PRO a tu ordenador utilizando el cable USB Tipo-C (incluido en la caja).

Una vez conectado con un PC/portátil, selecciona la opción 'Charge & Transfer' para el Majority MP3 Pro. Pulsa el botón 'OK' (**Ref.4**) para confirmar.

El Majority MP3 Pro aparecerá en su ordenador (igual que una memoria USB). Busque el dispositivo llamado 'Majority Pro' en su ordenador.

Arrastre y suelte los archivos de audio en los formatos soportados desde su PC al Majority MP3 Pro- Por favor, espere hasta que los archivos estén completamente transferidos antes de quitar el reproductor.

Una vez transferidos, asegúrate de que el Majority MP3 Pro está expulsado de forma segura de las opciones del Explorador de Archivos de tu ordenador antes de desconectar el cable USB Tipo-C.

Sistemas operativos compatibles:

Windows 7/8/8.1/10/XP/11/Vista/2001/Mac OS.

Formatos de audio compatibles:

MP3/FLAC/WAV.

Reproducir música.

Select the 'Music Menu', and then press the 'OK' button (**Ref.4**) to confirm.

Select for example, 'All songs' and start playing your music.

Reproducir una canción con letra

Para utilizar esta función, debe cargar tanto el archivo de audio de la canción como el archivo de la letra de la canción en Majority MP3 Pro.

El único formato admitido para las letras de canciones es '.lrc'.

Mientras se reproduce una canción con letras cargadas, el texto se mostrará en la pantalla del MP3 PRO.



Saltar pista

Pulse los botones 'Anterior'/'Siguiente' (**Ref.5/6**) para saltar a la pista anterior/siguiente.

Avance rápido/rebobinado de pista

Para rebobinar, mantenga pulsado el botón 'Anterior' (**Ref.5**). Suéltelo para reanudar.

Para avanzar rápidamente, mantenga pulsado el botón 'Siguiente' (**Ref.6**). Suéltalo para reanudar.

Crear una lista de reproducción

Para crear una lista de reproducción, acceda al Menú Música y, a continuación, cree una lista de reproducción utilizando uno de estos dos métodos:

Método 1:

En 'Música', desplácese por las opciones con los botones 'Anterior'/'Siguiente' (**Ref.5/6**) y seleccione 'Crear lista de reproducción'. Pulse el botón 'OK' (**Ref.4**) para entrar. Desplázate por la lista de archivos de audio y selecciona uno. Una vez seleccionado, pulse el botón 'OK' (**Ref.4**) para iniciar la reproducción. Pulse el botón 'Menú principal' (**Ref.3**) y seleccione 'Añadir a lista de reproducción' en las opciones del menú.

Seleccione la lista de reproducción en la que desea añadir el archivo de audio. El dispositivo le pedirá confirmación. Para añadir la canción, seleccione 'Sí'. Para cancelar, selecciona 'No'.

Repita los pasos anteriores para añadir más canciones.

Método 2:

Mientras reproduce una canción que desea añadir a una lista de reproducción, pulse el botón 'Menú' (**Ref.3**). Desplácese por las opciones con los botones 'Anterior' y 'Siguiente' (**Ref.5/6**) y seleccione 'Añadir a lista de reproducción'. Pulse el botón 'OK' (**Ref.4**) para confirmar.

Seleccione la lista de reproducción a la que deseas añadir el archivo de audio y confirma tu selección con el botón 'OK' (**Ref.4**).

Opciones del menú MÚSICA

Encienda el Majority MP3 Pro con el botón 'ON/OFF' (Ref.1). Seleccione el Menú Música y pulse el botón 'OK' (Ref.4) para entrar.

Las siguientes opciones están disponibles dentro del Menú Música cuando no está reproduciendo una canción:

Todas las canciones- Seleccione esta opción para ver una lista de todas las canciones.

Reanudar- Seleccione para reanudar la reproducción.

Artistas- Seleccione para ver la música por artista.

Álbumes- seleccione esta opción para ver la música por álbum.

Géneros- seleccione esta opción para ver la música por género.

Listas de reproducción- seleccione esta opción para reproducir una lista de reproducción.

Crear lista de reproducción- seleccione esta opción para empezar a crear una lista de reproducción.

Nota: Puedes crear un total de 3 listas de reproducción de hasta 100 canciones cada una.

Mientras reproduce una canción, pulse el botón 'MENÚ' (**Ref.3**) para acceder al Menú Música. Utilice los botones 'Anterior' y 'Siguiente' (**Ref.5/6**) para acceder a cualquiera de las siguientes opciones y, a continuación, pulse el botón 'OK' (**Ref.4**) para confirmar su selección.

Modo de reproducción:

- **Aleatorio-** Reproduce archivos de audio en orden aleatorio. Seleccione Aleatorio como ON u OFF y pulse el botón (**Ref.4**) para confirmar.
- **Repetir 1'** - Seleccione esta opción para repetir la canción que se está reproduciendo.
- **Repetir todo'** - Seleccione esta opción para repetir la lista de reproducción actual.
- **Repetir OFF** - Seleccione esta opción para cancelar la función de repetición ya configurada.

Ajustes de repetición

Utilice esta función para repetir una parte específica de la canción que desea reproducir repetidamente ajustando el Modo de repetición, el Intervalo de respuesta y los Tiempos de respuesta.

Ajustes de sonido-Seleccione y ajuste la velocidad variable, el límite de reproducción/volumen o añada efectos de modo de sonido seleccionando uno de los ecualizadores.

Añadir a lista de reproducción- Añadir una canción a una lista de reproducción.

Eliminar de la lista de reproducción- Elimina la canción que se está reproduciendo de la lista de reproducción.

Borrar- Borrar la canción que se está reproduciendo del Majority MP3 Pro.

Marcadores- Añade un 'Marcador' para empezar a reproducir un archivo de audio desde un punto específico. Una vez seleccionado, el archivo de audio marcado estará disponible en la opción 'Ir al marcador'. Puedes establecer hasta 10 marcadores.

Bluetooth

El Majority MP3 Pro puede emparejarse mediante Bluetooth con auriculares o altavoz externo.

1. Para emparejar el Majority MP3 Pro con un altavoz Bluetooth u otro dispositivo de salida de sonido, siga estos pasos:
2. Seleccione 'Bluetooth' en el menú principal y, a continuación, pulse el botón 'OK' para entrar **(Ref.4)**.
3. Active la conexión Bluetooth en el Majority MP3 Pro entrando en el Control de Conmutación Bluetooth y seleccione 'Bluetooth Open'. Pulse el botón 'OK'/'Enter' **(Ref.4)** para confirmar y, a continuación, pulse el botón 'Return'/'Back' **(Ref.7)** para volver al Menú Bluetooth.
4. Active Bluetooth en su dispositivo, asegurándose de que el suyo está visible y listo para emparejarse. Introduzca 'Buscar dispositivo' en el menú Bluetooth y pulse el botón 'Aceptar' **(Ref.4)** para iniciar la búsqueda de dispositivos con los que emparejarse. Un icono Bluetooth parpadeante aparecerá en la pantalla junto al icono de la batería, indicando que el reproductor está buscando dispositivos disponibles alrededor con los que emparejarse.
5. A continuación, se mostrará una lista de los dispositivos encontrados en el Majority MP3 PRO. Seleccione el que desea emparejar y pulse el botón 'OK' **(Ref.4)** para confirmar, emparejar y conectar. Espere unos segundos a que se establezca la conexión. Una vez emparejado correctamente, el dispositivo indicará 'Conectado' en el Majority MP3 Pro. Ahora puede empezar a reproducir música desde el Majority MP3 Pro a través de su dispositivo de salida de audio Bluetooth.

Si la conexión falla, vuelva a intentar estos mismos pasos descritos en los puntos 2,3,4.

Para desconectar el Majority MP3 Pro de un dispositivo emparejado, elimínelo de la 'Lista de dispositivos'.

Para desactivar el Bluetooth en el Majority MP3 Pro, acceda al 'Control del interruptor Bluetooth' y seleccione 'Bluetooth OFF'.

Vista de carpetas (Ver todos los archivos)

Selecciona 'Folder View' en el menú principal para ver una lista de todos los archivos/carpetas disponibles en el Majority MP3 Pro.

Para acceder/ver la 'Vista de carpetas' en tu ordenador, conecta el Majority MP3 Pro con él, utilizando el cable USB Tipo-C. Una vez conectado, selecciona 'Charge & Transfer' o 'Charge & Play' y luego busca 'Majority Pro' en tu ordenador. Abre la 'Vista de carpetas'.

Papel Tapiz

Selecciona 'Fondo de pantalla' en el menú principal y, a continuación, pulsa el botón 'OK' (**Ref.4**) para cambiar el fondo de pantalla.

Cada vez que pulse el botón 'OK' (**Ref.4**), el Majority MP3 Pro generará un nuevo fondo de pantalla. Hay 6 fondos de pantalla para elegir.

Cronómetro

Seleccione 'Cronómetro' en el menú principal y, a continuación, pulse el botón 'OK' (**Ref.4**). Inicie un cronómetro y, a continuación, pulse el botón 'OK' (**Ref.4**) para pausarlo o detenerlo. Pulse el botón 'Menú' (**Ref.3**) para restablecer los datos del 'Cronómetro'.

Calendario

Seleccione 'Calendario' en el menú principal y, a continuación, pulse el botón 'OK' (**Ref.4**) para ver la fecha del calendario.



Para ver y cambiar los ajustes principales del Majority MP3 Pro, entre en 'Menú Ajustes'. Utilice los botones 'Anterior' y 'Siguiente' (**Ref.5/6**) para seleccionar su opción y pulse el botón 'OK' (**Ref.4**) para entrar en cada submenú.

Idioma - Seleccione esta opción para cambiar el idioma del menú del dispositivo. Elija el que prefiera de la lista y pulse el botón 'OK' (**Ref.4**) para confirmar y cambiar el idioma del menú del reproductor MP3.

Ajustes de pantalla - Seleccione para cambiar el 'Brillo' de la pantalla, establecer un 'Temporizador de retroiluminación' o un 'Salvapantallas'.

'Shutdown set' - Seleccione/active un Sleep Timer o ajuste el Power OFF Timer en su Majority MP3 Pro.

Temporizador de apagado - Seleccione para activar un 'Temporizador de apagado' con ajustes de apagado automático.

Temporizador de apagado - Seleccione para ajustar la configuración de apagado automático cuando no haya actividad en el reproductor MP3 PRO.

Fecha y hora - Seleccione y ajuste la configuración de fecha y hora.

Altavoz externo (Ref.14) - Seleccione ON para reproducir audio a través del altavoz integrado del Majority MP3 Pro u OFF.

Información - Seleccione para ver la información relacionada con la versión del Firmware y el espacio restante en disco disponible en el Majority MP3 Pro. .

Configuración de fábrica - Seleccione esta opción para restaurar la configuración de fábrica del Majority MP3 Pro.

Formatear Dispositivo - Seleccione para formatear el dispositivo y borrar todos los datos y archivos.

Nota: Si tiene una tarjeta SD insertada, esta debe ser removida antes de usar 'Formatear Dispositivo', de lo contrario todos los datos de la tarjeta SD serán borrados.

Observación	Posible causa/solución
El Majority MP3 Pro no se enciende.	Compruebe si el reproductor MP3 está en modo de espera. Compruebe si el reproductor está completamente cargado, vuelva a cargarlo.
No se pueden reproducir los archivos cargados.	Compruebe si los archivos cargados desde el ordenador están en formatos compatibles.
El Majority MP3 Pro no se enciende, la pantalla está en negro.	Introduzca un alfiler en el pequeño orificio 'Reset' (Ref.13).
El altavoz externo Bluetooth/fuente de salida de audio no se puede conectar.	Compruebe si el Bluetooth está activado en el reproductor MP3 Go y, en tu dispositivo, y vuelve a conectarlo. Compruebe si tu altavoz externo es compatible con Bluetooth versión 5.0.
Sin sonido.	Sube el volumen. Compruebe si los archivos de audio están en formatos compatibles.
Los botones no funcionan.	Compruebe si el Majority MP3 Pro está bloqueado, desbloquéelo. Procese un reinicio de la pantalla insertando un alfiler en el diminuto orificio de Reinicio (Ref.13).

Soporte

Si necesita más ayuda con su Majority MP3 Pro Player, póngase en contacto con nuestro equipo de asistencia técnica en el sitio web de Majority:
www.majority.co.uk/support



Especificación

Screen	2.4 inch 320*240 IPS pantalla
Memoria MP3	64GB
Versión Bluetooth	Bluetooth 5.0
Tarjeta Micro-SD	Compatible con tarjetas SD de hasta 128 GB
Batería	Li-polímero recargable 400mAh
Tiempo de carga	4 horas

Garantía

Regístrese en los 30 días siguientes a la compra de su Majority MP3 Pro en la página web de Majority <https://www.majority.co.uk/register/> para activar su garantía ampliada de 3 años y acceder a todas las ventajas y al soporte técnico de por vida.

Warning & Safety Information

EN Safety and Usage Guidelines (All where applicable)

General Safety Information - Read and Retain: Review all safety and operating instructions before use; keep them for future reference. **Follow Instructions:** Adhere strictly to all safety and operational guidelines. **Water Exposure:** Keep the device away from water; avoid placing liquids near it. **Ventilation:** Ensure ventilation openings are unobstructed to prevent overheating. **Heat Sources:** Keep the device away from heat-emitting appliances. **Wall Mounting - Installation Safety:** Follow the manufacturer's instructions and use approved mounting kits only. Avoid drilling into areas with cables, gas, or water lines. Use proper tools and safety apparatus. **Regular Maintenance:** Inspect regularly for wear or damage, especially if wall-mounted. **Relocation:** Detach from the wall mount before moving. **Child Safety:** Keep out of children's reach and ensure heavy items are securely mounted. **Seismic Precautions:** Use specialized mounts in earthquake-prone areas. **Electrical Safety - Power Source:** Use the specified power source; consult an electrician if unsure. **Cable Management:** Protect the power cord from damage. **Power Disconnection:** Keep the main plug accessible; unplug during storms or long periods of non-use. **Battery Safety - Charging:** Use the manufacturer's charger; avoid extreme conditions. **Heat Exposure:** Keep batteries away from heat to prevent explosion or leakage. **Battery Condition:** Discontinue use if the battery is damaged; dispose of it properly. **Replacement:** Only use recommended batteries; incorrect types can cause hazards. **External Batteries:** Use only specified types, observing correct polarity. **Battery Removal:** Remove batteries if not used for an extended period. **Disposal:** Follow local regulations for battery disposal; do not incinerate. **Connectivity Safety - Cable Connections:** Power off devices before connecting or disconnecting cables. **Bluetooth Pairing:** Ensure a secure connection; avoid interference from other devices. **Volume Control:** Keep volume moderate to prevent hearing damage. **Connectivity and Data Security - Wireless Security:** Review privacy policies and secure your network. **Software Updates:** Keep software updated for security and performance. **Children's Safety Warnings - Product Use:** Intended for adults; keep away from children. **Battery Warning:** Keep batteries and items containing batteries out of children's reach. **Volume Control:** Maintain a safe volume level to protect children's hearing. **Fire Hazard - Flammable Materials:** Do not place open flames near the product. **Overheating:** Avoid covering the product to prevent overheating and fire risks. **Disposal and Recycling - Product Disposal:** Dispose of at a recycling centre according to local laws. **Environmental Compliance:** Follow regulations for battery and electronic waste disposal. **User Maintenance - Cleaning:** Unplug before cleaning; use a dry cloth only. **Servicing:** Only qualified personnel should perform repairs. **Data Protection:** Reset to factory settings before returning or disposing of the product. **Disclaimer:** Failure to follow these instructions may result in injury, death, or property damage. The manufacturer is not liable for damage caused by improper use.

DE Sicherheits- und Verwendungsrichtlinien (alle, wo zutreffend)

Allgemeine Sicherheitsinformationen - Lesen und Aufbewahren: Überprüfen Sie alle Sicherheits- und Bedienungsanleitungen vor der Verwendung; bewahren Sie diese für zukünftige Referenz auf. **Befolgen Sie die Anweisungen:** Halten Sie sich strikt an alle Sicherheits- und Betriebsrichtlinien. **Wassere Exposition:** Halten Sie das Gerät fern von Wasser; vermeiden Sie das Platzierten von Flüssigkeiten in der Nähe. **Belüftung:** Stellen Sie sicher, dass die Belüftungsöffnungen nicht blockiert sind, um Überhitzung zu vermeiden. **Wärmequellen:** Halten Sie das Gerät fern von wärmeabstrahlenden Geräten. **Wandmontage - Sicherheit bei der Installation:** Befolgen Sie die Anweisungen des Herstellers und verwenden Sie nur zugelassene Montagesätze. Vermeiden Sie das Bohren in Bereiche mit Kabeln, Gas- oder Wasserleitungen. Verwenden Sie geeignete Werkzeuge und Sicherheitsausrüstung. **Regelmäßige Wartung:** Überprüfen Sie regelmäßig auf Abnutzung oder Beschädigungen, insbesondere bei Wandmontage. **Umzug:** Lösen Sie das Gerät von der Wandhalterung, bevor Sie es bewegen. **Kindersicherheit:** Halten Sie das Gerät außerhalb der Reichweite von Kindern und stellen Sie sicher, dass schwere Gegenstände sicher montiert sind. **Vorkehrungen bei Erdbeben:** Verwenden Sie in erdbebengefährdeten Gebieten spezielle Halterungen. **Elektrische Sicherheit - Stromquelle:** Verwenden Sie die angegebene Stromquelle; konsultieren Sie einen Elektriker, wenn Sie unsicher sind. **Kabelmanagement:** Schützen Sie das Stromkabel vor Beschädigungen. **Stromtrennung:** Halten Sie den Hauptstecker zugänglich; ziehen Sie den Stecker bei Gewittern oder längerer Nichtbenutzung heraus. **Batteriesicherheit - Laden:** Verwenden Sie das vom Hersteller bereitgestellte Ladegerät; vermeiden Sie extreme Bedingungen. **Wärmeexposition:** Halten Sie Batterien fern von Hitze, um Explosionen oder Auslaufen zu verhindern. **Batteriezustand:** Bei Beschädigungen die Nutzung einstellen; ordnungsgemäß entsorgen. **Ersatz:** Verwenden Sie nur empfohlene Batterien; falsche Typen können Gefahren verursachen. **Externe Batterien:** Verwenden Sie nur spezifizierte Typen und beachten Sie die korrekte Polarität. **Batterientfernung:** Entfernen Sie Batterien bei längerer Nichtbenutzung. **Entsorgung:** Befolgen Sie lokale Vorschriften zur Batterientorgung; nicht verbrennen. **Verbindungssicherheit - Kabelverbindungen:** Schalten Sie Geräte vor dem Verbinden oder Trennen von Kabeln aus. **Bluetooth-Kopplung:** Stellen Sie eine sichere Verbindung her; vermeiden Sie Störungen durch andere Geräte. **Lautstärkeregelung:** Halten Sie die Lautstärke moderat, um Hörschäden zu vermeiden. **Verbindungs- und Datensicherheit - WLAN-Sicherheit:** Überprüfen Sie die Datenschutzzrichtlinien und sichern Sie Ihr Netzwerk. **Software-Updates:** Halten Sie die Software für Sicherheit und Leistung aktuell. **Sicherheitswarnungen für Kinder - Produktnutzung:** Nur für Erwachsene bestimmt; von Kindern fernhalten. **Batteriewarning:** Halten Sie Batterien und Produkte mit Batterien außerhalb der Reichweite von Kindern. **Lautstärkeregelung:** Halten Sie die Lautstärke zum Schutz des Gehörs von Kindern sicher. **Brandgefahr - Entflammare Materialien:** Stellen Sie keine offenen Flammen in die Nähe des Produkts. **Überhitzung:** Decken Sie das Produkt nicht ab, um Überhitzung und Brandgefahr zu vermeiden. **Entsorgung und Recycling - Produktentsorgung:** Entsorgen Sie das Produkt gemäß den lokalen Vorschriften in einem Recyclingzentrum. **Umweltkonformität:** Befolgen Sie die Vorschriften zur Entsorgung von Batterien und Elektronikabfall. **Benutzerwartung - Reinigung:** Vor der Reinigung vom Stromnetz trennen; nur ein trockenes Tuch verwenden. **Wartung:** Reparaturen nur von qualifiziertem Personal durchführen lassen. **Datenschutz:** Setzen Sie das Gerät vor Rückgabe oder Entsorgung auf Werkseinstellungen zurück. **Haftungsausschluss:** Die Nichtbeachtung dieser Anweisungen kann zu Verletzungen, Tod oder Sachschäden führen. Der Hersteller haftet nicht für Schäden, die durch unsachgemäße Nutzung verursacht werden.

Warning & Safety Information



FR Consignes de Sécurité et d'Utilisation (toutes celles applicables)

Informations Générales de Sécurité - Lire et Conserver : Consultez toutes les consignes de sécurité et d'utilisation avant usage ; conservez-les pour référence future. **Suivre les Instructions :** Respectez strictement toutes les consignes de sécurité et d'utilisation. **Exposition à l'Eau :** Gardez l'appareil à l'écart de l'eau ; évitez de placer des liquides à proximité. **Ventilation :** Assurez-vous que les ouvertures de ventilation ne sont pas obstruées pour éviter la surchauffe. **Sources de Chaleur :** Tenez l'appareil à l'écart des appareils émettant de la chaleur. **Fixation Murale - Sécurité de l'Installation :** Suivez les instructions du fabricant et n'utilisez que les kits de montage approuvés. Évitez de percer des zones contenant des câbles, des conduites de gaz ou d'eau. Utilisez des outils et équipements de sécurité appropriés. **Entretien Régulier :** Inspectez régulièrement l'appareil pour détecter tout signe d'usure ou de dommage, en particulier s'il est fixé au mur. **Repositionnement :** Détachez l'appareil du support mural avant de le déplacer. **Sécurité des Enfants :** Gardez l'appareil hors de portée des enfants et assurez-vous que les objets lourds sont solidement fixés. **Précautions Sismiques :** Utilisez des supports spécialisés dans les zones sujettes aux tremblements de terre. **Sécurité Électrique - Source d'Alimentation :** Utilisez la source d'alimentation spécifiée ; consultez un électricien en cas de doute. **Gestion des Câbles :** Protégez le cordon d'alimentation contre les dommages. **Déconnexion de l'Alimentation :** Gardez la prise principale accessible ; débranchez en cas d'orage ou de non-utilisation prolongée. **Sécurité des Piles - Recharge :** Utilisez le chargeur du fabricant ; évitez les conditions extrêmes. **Exposition à la Chaleur :** Gardez les piles à l'écart de la chaleur pour éviter l'explosion ou les fuites. **État de la Pile :** Cessez l'utilisation si la pile est endommagée ; jetez-la correctement. **Remplacement :** N'utilisez que les piles recommandées ; des types incorrects peuvent causer des dangers. **Piles Externes :** Utilisez uniquement les types spécifiés, en respectant la polarité. **Retrait des Piles :** Retirez les piles si l'appareil n'est pas utilisé pendant une longue période. **Élimination :** Suivez les réglementations locales pour l'élimination des piles ; ne les incinérerez pas. **Sécurité de la Connectivité - Connexions de Câbles :** Éteignez les appareils avant de connecter ou de déconnecter des câbles. **Appareil Bluetooth :** Assurez-vous d'une connexion sécurisée ; évitez les interférences avec d'autres appareils. **Contrôle du Volume :** Maintenez un volume modéré pour éviter les dommages auditifs. **Sécurité de la Connectivité et des Données - Sécurité du Réseau Sans Fil :** Examinez les politiques de confidentialité et sécurisez votre réseau. **Mises à Jour Logiciels :** Gardez le logiciel à jour pour la sécurité et la performance. **Avertissements de Sécurité pour les Enfants - Utilisation du Produit :** Destinée aux adultes ; gardez hors de portée des enfants. **Avertissement sur les Piles :** Gardez les piles et les articles contenant des piles hors de portée des enfants. **Contrôle du Volume :** Maintenez un niveau sonore sûr pour protéger l'audition des enfants. **Risque d'Incendie - Matériaux Inflammables :** Ne placez pas de flammes nues près du produit. **Surchauffe :** Évitez de couvrir le produit pour prévenir la surchauffe et les risques d'incendie. **Élimination et Recyclage - Élimination du Produit :** Déposez-le dans un centre de recyclage conformément aux lois locales. **Conformité Environnementale :** Suivez les réglementations concernant l'élimination des piles et des déchets électroniques. **Entretien de l'Utilisateur - Nettoyage :** Débranchez avant de nettoyer ; utilisez uniquement un chiffon sec. **Reparations :** Seul le personnel qualifié doit effectuer les réparations. **Protection des Données :** Réinitialisez aux paramètres d'usine avant de retourner ou d'éliminer le produit. **Clause de Non-Responsabilité -** Le non-respect de ces consignes peut entraîner des blessures, la mort ou des dommages matériels. Le fabricant décline toute responsabilité en cas de dommages causés par une mauvaise utilisation.

ES Guías de Seguridad y Uso (Cuando sea aplicable)

Información General de Seguridad - Leer y Conservar : Revise todas las instrucciones de seguridad y operación antes de usar; guárdelas para referencia futura. **Seguir las Instrucciones :** Cumpla estrictamente con todas las guías de seguridad y operativas. **Exposición al Agua :** Mantenga el dispositivo alejado del agua; evite colocar líquidos cerca de él. **Ventilación :** Asegúrese de que las aberturas de ventilación no estén obstruidas para evitar el sobrecalentamiento. **Fuentes de Calor :** Mantenga el dispositivo alejado de aparatos que emitan calor. **Montaje en Pared - Seguridad de Instalación :** Siga las instrucciones del fabricante y use solo kits de montaje aprobados. Evite perforar áreas con cables, gas o tuberías de agua. Use herramientas y equipos de seguridad adecuados. **Mantenimiento Regular :** Inspeccione regularmente para detectar desgaste o daños, especialmente si está montado en la pared. **Reubicación :** Desmonte del soporte de pared antes de moverlo. **Seguridad Infantil :** Manténgalo fuera del alcance de los niños y asegúrese de que los objetos pesados estén montados de forma segura. **Precauciones Sísmicas :** Use soportes especializados en áreas propensas a terremotos. **Seguridad Eléctrica - Fuente de Energía :** Use la fuente de energía especificada; consulte a un electricista si tiene dudas. **Gestión de Cables :** Proteja el cable de alimentación contra daños. **Desconexión de Energía :** Mantenga el enchufe principal accesible; desenchufe durante tormentas o largos períodos de inactividad. **Seguridad de las Baterías - Carga :** Use el cargador del fabricante; evite condiciones extremas. **Exposición al Calor :** Mantenga las baterías alejadas del calor para evitar explosiones o fugas. **Estado de la Batería :** Deje de usarla si la batería está dañada; deséchela adecuadamente. **Reemplazo :** Use solo las baterías recomendadas; tipos incorrectos pueden causar peligros. **Baterías Externas :** Use solo los tipos especificados, respetando la polaridad correcta. **Retiro de Baterías :** Retire las baterías si no se usa durante un período prolongado. **Eliminación :** Siga las normativas locales para la eliminación de baterías; no las incinere. **Seguridad de Conectividad - Conexiones de Cables :** Apague los dispositivos antes de conectar o desconectar cables. **Emparejamiento Bluetooth :** Asegure una conexión segura; evite interferencias de otros dispositivos. **Control de Volumen :** Mantenga un volumen moderado para prevenir daños auditivos. **Seguridad de Conectividad y Datos - Seguridad de Red Inalámbrica :** Revise las políticas de privacidad y asegure su red. **Actualizaciones de Software :** Mantenga el software actualizado para la seguridad y el rendimiento. **Advertencias de Seguridad para Niños - Uso del Producto :** Destinado a adultos; manténgalo fuera del alcance de los niños. **Advertencia sobre Baterías :** Mantenga las baterías y los artículos que contienen baterías fuera del alcance de los niños. **Control de Volumen :** Mantenga un nivel de volumen seguro para proteger la audición de los niños. **Riesgo de Incendio - Materiales Inflammables :** No coloque llamas abiertas cerca del producto. **Sobrecalentamiento :** Evite cubrir el producto para prevenir sobrecalentamientos y riesgos de incendio. **Eliminación y Reciclaje - Eliminación del Producto :** Deséchelo en un centro de reciclaje según las leyes locales. **Cumplimiento Ambiental :** Siga las normativas para la eliminación de baterías y desechos electrónicos. **Mantenimiento del Usuario - Limpieza :** Desenchufe antes de limpiar; use solo un paño seco. **Reparaciones :** Solo personal calificado debe realizar reparaciones. **Protección de Datos :** Restablezca a la configuración de fábrica antes de devolver o desechar el producto. **Descarga de Responsabilidad :** El incumplimiento de estas instrucciones puede resultar en lesiones, muerte o daños a la propiedad. El fabricante no se hace responsable de los daños causados por un uso inadecuado.

Warning & Safety Information

IT Linee Guida per la Sicurezza e l'Uso (Quando Applicabile)

Informazioni Generali sulla Sicurezza - Leggere e Conservare: Rivedere tutte le istruzioni di sicurezza e di funzionamento prima dell'uso; conservarle per riferimenti futuri. **Seguire le Istruzioni:** Attenersi rigorosamente a tutte le linee guida di sicurezza e operative. **Esposizione all'Acqua:** Tenere il dispositivo lontano dall'acqua; evitare di posizionare liquidi nelle vicinanze. **Ventilazione:** Assicurarsi che le aperture di ventilazione non siano ostruite per evitare il surriscaldamento. **Fonti di Calore:** Tenere il dispositivo lontano da apparecchi che emettono calore. **Montaggio a Parete - Sicurezza dell'Installazione:** Seguire le istruzioni del produttore e utilizzare solo kit di montaggio approvati. Evitare di perforare aree con cavi, gas o tubazioni d'acqua. Utilizzare strumenti e dispositivi di sicurezza adeguati. **Manutenzione Regolare:** Ispezionare regolarmente per verificare l'usura o i danni, soprattutto se montato a parete. **Rilocazione:** Staccare dal supporto a parete prima di spostare. **Sicurezza dei Bambini:** Tenere fuori dalla portata dei bambini e assicurarsi che gli oggetti pesanti siano montati in modo sicuro. **Precauzioni Sismiche:** Utilizzare supporti specializzati nelle zone soggette a terremoti. **Sicurezza Elettrica - Fonte di Alimentazione:** Usare la fonte di alimentazione specificata; consultare un elettricista in caso di dubbi. **Gestione dei Cavi:** Proteggere il cavo di alimentazione da danni. **Disconnessione dell'Energia:** Mantenere la spina principale accessibile; scollegare durante i temporali o in caso di lunghi periodi di inattività. **Sicurezza della Batteria - Carica:** Utilizzare il caricatore del produttore; evitare condizioni estreme. **Esposizione al Calore:** Tenere le batterie lontane dal calore per evitare esplosioni o perdite. **Condizioni della Batteria:** Interrompere l'uso se la batteria è danneggiata; smaltirla correttamente. **Sostituzione:** Usare solo batterie raccomandate; tipi errati possono causare pericoli. **Batterie Esterne:** Utilizzare solo i tipi specificati, osservando la polarità corretta. **Rimozione della Batteria:** Rimuovere le batterie se non utilizzate per un periodo prolungato. **Smaltimento:** Seguire le normative locali per lo smaltimento delle batterie; non incenerire. **Sicurezza della Connettività - Conessioni dei Cavi:** Spegnerne i dispositivi prima di collegare o scollegare i cavi. **Accoppiamento Bluetooth:** Assicurare una connessione sicura; evitare interferenze da altri dispositivi. **Controllo del Volume:** Mantenere un volume moderato per prevenire danni all'udito. **Sicurezza della Connettività e dei Dati - Sicurezza della Rete Wireless:** Rivedere le politiche sulla privacy e proteggere la propria rete. **Aggiornamenti Software:** Mantenere il software aggiornato per la sicurezza e le prestazioni. **Avvertenze di Sicurezza per Bambini - Uso del Prodotto:** Destinato agli adulti; tenere lontano dai bambini. **Avvertenza sulla Batteria:** Tenere le batterie e gli oggetti contenenti batterie fuori dalla portata dei bambini. **Controllo del Volume:** Mantenere un livello di volume sicuro per proteggere l'udito dei bambini. **Rischio di Incendio - Materiali Infiammabili:** Non posizionare fiamme libere vicino al prodotto. **Surriscaldamento:** Evitare di coprire il prodotto per prevenire surriscaldamenti e rischi di incendio. **Smaltimento e Riciclaggio - Smaltimento del Prodotto:** Smaltire in un centro di riciclaggio secondo le leggi locali. **Conformità Ambientale:** Seguire le normative per lo smaltimento delle batterie e dei rifiuti elettronici. **Manutenzione dell'Utente - Pulizia:** Scollegare prima della pulizia; utilizzare solo un panno asciutto. **Riparazioni:** Solo personale qualificato deve eseguire le riparazioni. **Protezione dei Dati:** Ripristinare le impostazioni di fabbrica prima di restituire o smaltire il prodotto. **Disclaimer:** Il mancato rispetto di queste istruzioni può causare lesioni, morte o danni materiali. Il produttore non è responsabile per danni causati da un uso improprio.

NL Veiligheids- en Gebruiksrichtlijnen (Waar van Toepassing)

Algemene Veiligheidsinformatie - Lezen en Bewaren: Lees alle veiligheids- en gebruiksinstructies voor gebruik; bewaar ze voor toekomstig gebruik. **Volg Instructies:** Houd u strikt aan alle veiligheids- en operationele richtlijnen. **Waterblootstelling:** Houd het apparaat uit de buurt van water; vermijd het plaatsen van vloeistoffen in de buurt. **Ventilatie:** Zorg ervoor dat de ventilatieopeningen niet geblokkeerd zijn om oververhitting te voorkomen. **Warmtebronnen:** Houd het apparaat uit de buurt van warmteafgevend apparaten. **Muurbevestiging - Installatieveiligheid:** Volg de instructies van de fabrikant en gebruik alleen goedgekeurde bevestigingssets. Vermijd boren in gebieden met kabels, gas- of waterleidingen. Gebruik geschikte gereedschappen en veiligheidsapparatuur. **Regelmatig Onderhoud:** Inspecteer regelmatig op slijtage of schade, vooral als het aan de muur is bevestigd. **Verplaatsing:** Maak los van de muurbevestiging voordat u het verplaatst. **Kindveiligheid:** Houd buiten het bereik van kinderen en zorg ervoor dat zware voorwerpen veilig zijn gemonteerd. **Seismische Voorzorgsmaatregelen:** Gebruik gespecificeerde bevestigingen in aardbevingsgevoelige gebieden. **Elektrische Veiligheid - Stroomvoorziening:** Gebruik de gespecificeerde stroombron; raadpleeg een elektricien bij twijfel. **Kabelbeheer:** Bescherm het netsnoer tegen beschadiging. **Stroomuitschakeling:** Zorg ervoor dat de hoofdstekker toegankelijk blijft; trek de stekker uit tijdens onweer of lange perioden van niet-gebruik. **Batterijveiligheid Opladen:** Gebruik de oplader van de fabrikant; vermijd extreme omstandigheden. **Hittesensitiviteit:** Houd batterijen uit de buurt van hitte om explosie of lekkage te voorkomen. **Batterijconditie:** Stop met het gebruik als de batterij beschadigd is; gooi deze op de juiste manier weg. **Vervanging:** Gebruik alleen aanbevolen batterijen; onjuiste types kunnen gevaren opleveren. **Externe Batterijen:** Gebruik alleen gespecificeerde types, met inachtneming van de juiste polariteit. **Verwijderen van Batterijen:** Verwijder batterijen als ze voor langere tijd niet worden gebruikt. **Afvalverwerking:** Volg de lokale voorschriften voor het weggooiën van batterijen; verbrand ze niet. **Verbindingsveiligheid - Kabelaansluitingen:** Schakel apparaten uit voordat u kabels aansluit of loskoppelt. **Bluetooth-koppeling:** Zorg voor een veilige verbinding; vermijd interferentie van andere apparaten. **Volume-regeling:** Houd het volume gematigd om gehoorschadiging te voorkomen. **Verbindings en Gegevensbeveiliging - Draadloze Beveiliging:** Controleer het privacybeleid en beveilig uw netwerk. **Software-updates:** Houd de software up-to-date voor veiligheid en prestaties. **Waarschuwingen voor Kindveiligheid - Productgebruik:** Bedoeld voor volwassenen; houd uit de buurt van kinderen. **Batterijwaarschuwing:** Houd batterijen en voorwerpen met batterijen buiten het bereik van kinderen. **Volume-regeling:** Houd een veilig volume om het gehoor van kinderen te beschermen. **Brandgevaar - Ontvlambare Materialen:** Plaats geen open vuur in de buurt van het product. **Oververhitting:** Bedek het product niet om oververhitting en brandrisico's te voorkomen. **Afvalverwerking en Recycling - Productafval:** Verwijder het bij een recyclingcentrum volgens de lokale wetgeving. **Milieu-naleving:** Volg de voorschriften voor het weggooiën van batterijen en elektronisch afval. **Gebruikersonderhoud - Schoonmaak:** Trek de stekker uit voordat u schoonmaakt; gebruik alleen een droge doek. **Onderhoud:** Alleen gekwalificeerd personeel mag reparaties uitvoeren. **Gegevensbescherming:** Stel terug naar de fabriekinstellingen voordat u het product retourneert of weggoeit. **Disclaimer:** Het niet volgen van deze instructies kan leiden tot letsel, overlijden of materiële schade. De fabrikant is niet aansprakelijk voor schade veroorzaakt door onjuist gebruik.

Warning & Safety Information



Declaration of Conformity:

We, Izilla Ltd, Newton House, 2 Pioneer Court, Histon, Cambridge, CB24 9PT declare under our sole responsibility that the product:

Product Name: MP3 Pro Player **Model:** 1000002958 **Brand Name:** Majority

To which this declaration referred is in conformity to the following harmonized standards or normative documents (CE & Rohs 2.0) ;

EN 55035:2017, EN 55032:2015, EN61000-3-2:2014, EN61000-3-3:2013, EEN62368-1:2004+A11:2017, ETSI EN 301 489-1 V2.2.3(2019-11), ETSI EN 301 489-17, V3.2.2(2019-12), ETSI EN 300 328 V2.2.2 (2019-07), EN 62479: 2010, IEC 62321-3-1:2013, IEC 62321-4:2013, IEC 62321-5:2013, IEC 62321-6:2015, IEC 62321-7-1:2015, IEC 62321-7-2:2017, IEC 62321-8:2017, (EC)NO 1275/2008,EN50564:2011, (EC)NO 801/2013.

Complying with the requirements or provisions of Council Directives which relate to:

EMC Directive 2014/30/EU, RED Directive 2014/53/EU, LVD Directive 2014/35/EU, Directive (2011/65/EU) and its amendment directives 2015/863/EU (RoHS 2.0) of the European parliament, ERP Directive 2009/125/EC.

All essential test suites have been carried out.

Point of Contact: Eddie Latham | Founder

Signed: *E. Latham* **Date of Issue:** January 2024 **Place of Issue:** Cambridge, UK

Importer's Addresses:

UK: iZilla Ltd, Newton House, 2 Pioneer Court, Histon, Cambridge, CB24 9PT

Email: techsupport@majority.co.uk

EU RP: AR Experts, Po Box 5047, 3620 AA Breukelen, The Netherlands

Email: info@ar-experts.eu

US: iZilla Ltd C/O A.N.Deringer Inc, 19520 Wilmington Ave, Rancho Dominguez, CA, 90220

Email: techsupport@majority.co.uk



ATTENTION

RISK OF ELECTRIC SHOCK DO NOT OPEN



CAUTION

RISQUE D'ELECTROCUTION NE PAS OUVRIR



IMPORTANT: Please read all instructions carefully before use and keep for future reference


MAJORITY

www.majority.co.uk

FR




FR



Cet appareil, ses accessoires et piles se recyclent

À DÉPOSER EN MAGASIN **OU** **À DÉPOSER EN DÉCHÈTERIE**



Points de collecte sur www.quefairedemesdechets.fr
Privilégiez la réparation ou le don de votre appareil !

FC UK CE RoHS

